

# 海南登峰科技工程股份有限公司

Hainan dengfeng science and technology engineering co., LTD



## 股份转让说明书



推荐机构：海南君木投资股份有限公司

二〇一六年四月

## 目录

|   |           |
|---|-----------|
| <b>第一章 声明</b> .....                     | <b>3</b>  |
| <b>第二章 风险及重大事项提示</b> .....              | <b>4</b>  |
| 一、宏观经济系统性风险 .....                       | 4         |
| 二、成本及市场的风险 .....                        | 4         |
| 三、行业的资金风险 .....                         | 4         |
| 四、公司治理风险 .....                          | 4         |
| 五、应收坏账风险 .....                          | 5         |
| <b>第三章 推荐备案情况</b> .....                 | <b>6</b>  |
| 一、推荐人推荐情况 .....                         | 6         |
| 二、批准情况 .....                            | 6         |
| <b>第四章 股份挂牌情况</b> .....                 | <b>7</b>  |
| 一、股份代码、股份简称、挂牌日期 .....                  | 7         |
| 二、公司股份总额进入海南股交中心转让时间和数量 .....           | 7         |
| <b>第五章 公司基本情况</b> .....                 | <b>8</b>  |
| 一、基本情况 .....                            | 8         |
| 二、历史沿革 .....                            | 10        |
| 三、主要股东情况 .....                          | 16        |
| 四、员工情况 .....                            | 17        |
| 五、公司股权结构 .....                          | 18        |
| 六、公司的组织结构 .....                         | 20        |
| <b>第六章 公司董事、监事、高级管理人员及核心技术人员</b> .....  | <b>21</b> |
| 一、公司董事、监事、高级管理人员及核心技术人员基本情况 .....       | 21        |
| 二、公司与上述人员签订合同情况及为稳定上述人员已采取和拟采取的措施 ..... | 24        |
| 三、董事、监事、高级管理人员及核心技术人员持股情况 .....         | 25        |
| 四、董事、监事、高级管理人员的任职资格 .....               | 25        |
| 五、董事、监事、高级管理人员相互之间的亲属情况 .....           | 25        |
| <b>第七章 公司业务和技术情况</b> .....              | <b>26</b> |

|  |           |
|--|-----------|
| 一、公司业务情况 .....                                 | 26        |
| 二、公司所处行业基本情况 .....                             | 26        |
| 三、公司面临的主要竞争状况及公司行业中优劣势 .....                   | 33        |
| 四、相关资质情况 .....                                 | 36        |
| 五、公司前五名客户及供应商情况 .....                          | 36        |
| <b>第八章 业务发展目标及风险因素 .....</b>                   | <b>39</b> |
| 一、公司未来两年的发展计划 .....                            | 39        |
| 二、可能对公司业绩和持续经营产生不利影响的因素 .....                  | 40        |
| <b>第九章 公司内部控制情况.....</b>                       | <b>43</b> |
| 一、公司内部控制制度建立及运行情况 .....                        | 43        |
| 二、公司对外担保、重大投资、委托理财、关联方交易等重要事项决策和执行<br>情况 ..... | 45        |
| 三、同业竞争情况 .....                                 | 47        |
| 四、公司最近两年存在的违法违规及受处罚情况 .....                    | 48        |
| 五、管理层的诚信状况 .....                               | 48        |
| <b>第十章 财务会计信息.....</b>                         | <b>49</b> |
| 一、最近两年一期的审计意见、主要财务报表 .....                     | 49        |
| 二、最近两年一期的主要财务指标 .....                          | 60        |
| 三、报告期利润形成的有关情况 .....                           | 61        |
| 四、财务报表附注事项 .....                               | 66        |
| 五、最近一期重大债项 .....                               | 69        |
| 六、股东权益情况 .....                                 | 70        |
| 七、关联方、关联交易情况及投资者需关注的事项 .....                   | 70        |
| 八、股利分配政策 .....                                 | 72        |
| 九、控股子公司基本情况 .....                              | 73        |
| 十、财务分析 .....                                   | 73        |
| <b>第十一章 备查文件目录.....</b>                        | <b>76</b> |
| 一、公司章程 .....                                   | 76        |
| 二、审计报告 .....                                   | 76        |

---

|               |    |
|---------------|----|
| 三、法律意见书 ..... | 76 |
|---------------|----|

## 释 义

本说明书中，除非文意另有所指，下列词语具有以下特别含义：

|                |   |                                |
|----------------|---|--------------------------------|
| 公司、登峰科技        | 指 | 海南登峰科技工程股份有限公司                 |
| 有限公司           | 指 | 海南登峰科技工程有限公司                   |
| 控股股东、实际控制人     | 指 | 文海锋、邢彬彬                        |
| 股东大会           | 指 | 除有前缀外，均指海南登峰科技工程股份有限公司股东大会     |
| 董事会            | 指 | 除有前缀外，均指海南登峰科技工程股份有限公司董事会      |
| 监事会            | 指 | 除有前缀外，均指海南登峰科技工程股份有限公司监事会      |
| 《公司法》          | 指 | 《中华人民共和国公司法》                   |
| 海南股交中心         | 指 | 海南股权交易中心有限公司                   |
| 推荐人            | 指 | 海南君木投资股份有限公司                   |
| 经办律师           | 指 | 海南维特律师事务所                      |
| 验资机构           | 指 | 海南中天华信会计师事务所                   |
| 审计机构           | 指 | 海南中天华信会计师事务所                   |
| 高级管理人员         | 指 | 公司总经理、财务总监、董事会秘书               |
| 管理层            | 指 | 公司董事、监事及高级管理人员                 |
| “三会”           | 指 | 股东大会、董事会、监事会                   |
| “三会”议事规则       | 指 | 《股东大会议事规则》、《董事会议事规则》、《监事会议事规则》 |
| 公司章程           | 指 | 《海南登峰科技工程股份有限公司公司章程》           |
| 报告期            | 指 | 2014 年度及 2015 年度               |
| 股改基准日          | 指 | 2015年12月31日                    |
| 元              | 指 | 除有前缀外，均指人民币元                   |
| 股份转让           | 指 | 公司在海南股权交易中心挂牌进行股份转让            |
| 《业务规则》         | 指 | 《海南股权交易中心非上市股份有限公司挂牌业务规则（试行）》  |
| 说明书、本说明书       | 指 | 海南登峰科技工程股份有限公司股份转让说明书          |
| <b>行业专用术语：</b> |   |                                |

|         |   |   |
|---------|---|---|
| 安防系统集成  | 指 | 以搭建组织机构内的安全防范管理平台为目的,利用综合布线技术、通信技术、网络互联技术、多媒体应用技术、安全防范技术、网络安全技术等将相关设备、软件进行集成设计、安装调试、界面定制开发和应用支持。安防系统集成实施的子系统包括门禁系统、楼宇对讲系统、监控系统、防盗报警、一卡通、停车管理、消防系统、多媒体显示系统、远程会议系统。 |
| 可视对讲系统  | 指 | 一套现代化的小区住宅服务措施,提供访客与住户之间双向可视通话,达到图像、语音双重识别从而增加安全可靠性,同时节省大量的时间,提高了工作效率。  |
| 闭路监控系统  | 指 | 一个跨行业的综合性保安系统,该系统运用了世界上最先进的传感技术、监控摄像技术、通讯技术和计算机技术,组成一个多功能全方位监控的高智能化的处理系统。闭路电视监控系统能给人最直接的视觉、听觉感受,以及对被监控对象的可视性、实时性及客观性的记录。  |
| 智能化集成系统 | 指 | 智能化集成系统是将不同功能的建筑智能化系统,通过统一的信息平台实现集成,以形成具体信息汇集、资源共享及优化管理等综合功能的系统。  |

注：本说明书所列示的表格中，若出现总数与合计数不符的情况，均为采用四舍五入所致。

## 第一章 声明

公司董事会已批准本股份转让说明书,全体董事承诺本股份转让说明书不存在任何虚假记载、误导性陈述或重大遗漏,并对其真实性、准确性、完整性承担个别和连带的法律责任。

## 第二章 风险及重大事项提示

公司在运营过程中，由于所处行业及自身的特点等因素，特提示投资者对公司以下重大事项或可能出现的风险予以充分关注：

### 一、宏观经济系统性风险

目前，抑制国内投资快速增长的因素不容忽视。首先，我国经济增长放缓，生产要素成本上升，企业利润下降明显，投资者信心不足；其次，地方政府受到地方债到期压力，投资能力受限制。一旦国家的宏观经济发生重大变化，将给行业带来较大风险。

### 二、成本及市场的风险

招标方式决定了该行业风险主要由施工方承担，并且行业向下游转移成本动力不足。国家的宏观调控将影响政府投资项目供给，建筑行业受影响较大，一些专业资质较多、等级较高的大型综合性企业抵御市场风险较强。一些专业资质较少、等级较低的小型企业抵御市场风险则较弱。

### 三、行业的资金风险

由于建筑安装企业通过借贷的方式增加自身的营运资金而提高了企业丧失偿债能力的风险。就我国目前大多数建筑安装企业来说，通常较多的采用银行贷款的方式进行企业资金的筹集。银行贷款这一方式，除了具有借款速度快、借款成本低、筹资弹性好等众多优势以外，银行贷款所具有的财务风险大、贷款条件多、筹资数额有限等缺陷也在一定程度上会给建筑安装企业的资金规模与资金周转速度带来一定的影响。

### 四、公司治理风险

公司于近期完成股份改制工作，公司的治理结构和内部控制体系完整建立的时间较短，公司在海南股权交易中心挂牌后，将对公司治理提出更高的要求，而



公司管理层对于新制度仍在学习和理解之中，对于新制度的贯彻、执行水平仍需进一步提高，其持续良好运行也需在实践中进一步完善。

## 五、应收坏账风险

我国外围经济环境复杂多变，投资增速减缓、出口乏力、消费增速持续下滑、实体经济经营困难，对行业应收账款造成影响，因此存在较大的坏账损失风险。

## 第三章 推荐备案情况

### 一、推荐人推荐情况

海南君木投资股份有限公司作为公司的推荐人，对公司进行了尽职调查和内部审核，制作了《海南登峰科技工程股份有限公司股份转让说明书》等推荐挂牌申请文件，并向海南股交中心报送了推荐海南登峰科技工程股份有限公司挂牌的申请文件。

### 二、批准情况

公司于2016年3月21日召开临时股东大会，同意股份公司进入海南股交中心挂牌。公司创立大会暨2016年第一次临时股东大会通过了《信息披露管理制度》，全体股东同意，根据《海南股权交易中心挂牌公司信息披露规则》的规定，履行信息披露义务，真实、准确、完整、及时地披露信息，保证不存在任何虚假记载、误导性陈述和重大遗漏。

海南君木投资股份有限公司向海南股交中心报送的推荐公司挂牌申请文件，经海南股交中心审核同意后，报送海南省金融办进行了备案，海南股交中心拟同意本公司在海南股交中心挂牌。

## 第四章 股份挂牌情况

### 一、股份代码、股份简称、挂牌日期

(一) 股份简称：登峰科技

(二) 股份代码：

(三) 挂牌日期：

### 二、公司股份总额进入海南股交中心转让时间和数量

(一) 总股本：11,000,000.00 股

(二) 相关法律法规及《公司章程》对股份转让的限制

《公司法》第一百四十一条规定：“发起人持有的本公司股份，自公司成立之日起一年内不得转让。公司公开发行股份前已发行的股份，自公司股票在证券交易所上市交易之日起一年内不得转让。公司董事、监事、高级管理人员在任职期间每年转让的股份不得超过其所持有本公司股份总数的百分之二十五；所持本公司股份自公司股票上市交易之日起一年内不得转让。上述人员离职后半年内，不得转让其所持有的本公司股份。公司章程可以对公司董事、监事、高级管理人员转让其所持有的本公司股份作出其他限制性规定。”

《公司章程》第二十五条规定：“发起人持有的股份，自公司成立之日起 1 年内不得转让。”

公司董事、监事、高级管理人员应当向公司申报所持有的本公司的股份及其变动情况，在任职期间每年转让的股份不得超过其所持有本公司股份总数的 25%。公司董事、监事、高级管理人员离职后半年内，不得转让其所持有的本公司股份。”

综上所述，股份公司在挂牌时，无可转让股份。符合条件的发起人股份将于股份公司设立满一年之日起可进入海南股交中心依法转让。

## 第五章 公司基本情况

### 一、基本情况

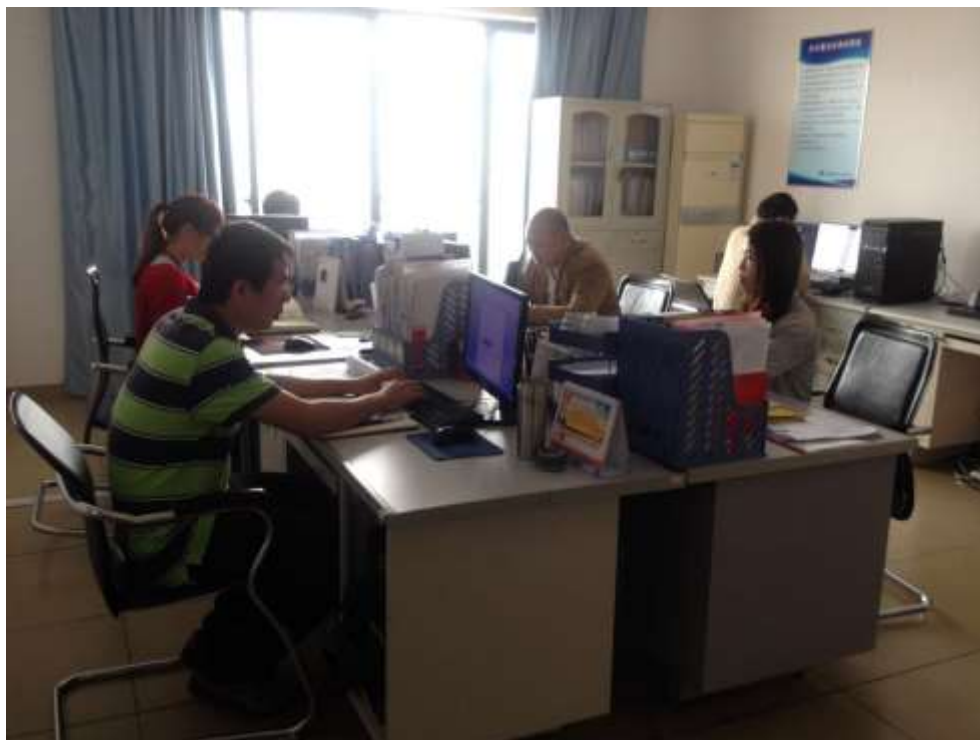
#### (一) 公司基本情况

|           |   |
|-----------|---|
| 本公司名称（中文） | 海南登峰科技工程股份有限公司  |
| 本公司名称（英文） | Hainan dengfeng science and technology engineering co., LTD   |
| 注册资本      | 1100万元人民币   |
| 法定代表人     | 文海锋   |
| 有限公司成立日期  | 2009年3月10日  |
| 股份公司成立日期  | 2016年4月7日   |
| 住所        | 海南省海口市龙华区金龙路金秀街金海广场4栋1404房  |
| 电话        | 0898—36631888   |
| 传真        | 0898—36634888   |
| 电子信箱      | hndengfeng@163.com  |
| 董事会秘书     | 陈天华   |
| 信息披露负责人   | 陈天华   |
| 所属行业      | 建筑装饰业   |
| 经营范围      | 电子计算机软硬件、电子产品、通信通讯产品的开发、销售及提供相关售后服务，智能化工程，网络工程，消防工程，自动化控制系统集成，安防技术防范系统集成，智能化系统集成的技术开发，设计、制作、发布、代理国内各类广告业务，装修装饰工程，土石方工程，体育器材、消防设备、交通设备、摩托车及配件的销售，防 |

|      |   |
|------|---|
|      | 雷工程设计、施工，防雷技术服务，防雷器材销售，机械设备、教学设备、教学教材、健身器材的销售，运动场基础及面层设施施工，教学实验设备设施的批发和零售。（一般经营项目自主经营，许可经营项目凭相关许可证或者批准文件经营）（依法须经批准的项目，经相关部门批准后方可开展经营活动） |
| 主营业务 | 安防弱电系统智能化集成设计施工及安装维护  |

## （二）公司面貌





## 二、历史沿革

### （一）有限公司的设立

有限公司由两个自然人股东文海锋和邢彬彬共同出资组建，公司注册资本为200万元，出资方式为货币。

2009年3月9日，有限公司获得海南省工商局核发的《企业名称预先核准通知书》，有限公司名称预先核准为：海南登峰科技工程有限公司。

根据有限公司设立时的章程，有限公司的注册资本为200万元，文海锋认缴出资102万元，占注册资本的比例为51%，邢彬彬认缴出资98万元，占注册资本的比例为49%。公司自成立之日起一个月内入资25%（50万元），余下一年内入完。公司营业期限为20年。

工商登记资料显示，公司设立时文海锋担任公司法定代表人、执行董事兼经理；邢彬彬担任公司监事。

2009年3月10日，海南省工商行政管理局向有限公司颁发《企业法人营业执照》。营业执照上记载的事项如下：

注册号：460000000203751

名称：海南登峰科技工程有限公司

住所：海南省海口市玉沙路 16 号富豪花园 C 座南楼 1407 房

法定代表人：文海锋

注册资本：人民币贰佰万元

企业类型：有限责任公司

经营范围：电子计算机软硬件、电子产品、通信产品的开发，销售及提供相关售后服务，智能化工程，网络工程。

经营期限：2009 年 3 月 10 日至 2029 年 3 月 10 日

成立日期：2009 年 3 月 10 日

有限公司设立时各股东认缴的出资额及持股比例如下：

| 序号 | 股东姓名 | 认缴出资额（万元） | 持股比例 |
|----|------|-----------|------|
| 1  | 文海锋  | 102       | 51%  |
| 2  | 邢彬彬  | 98        | 49%  |
| 合计 |      | 200       | 100% |

## （二）有限公司实收资本变更

2009 年 4 月 7 日，有限公司召开股东会，全体股东一致确认公司股东文海锋和邢彬彬于 2009 年 4 月 3 日分别注入注册资本 102 万元和 98 万元，合计人民币 200 万元。

2009 年 4 月 7 日，海南鸿晔会计师事务所出具编号为海南鸿晔验字（2009）第 0402 号《验资报告》，确认截至 2009 年 4 月 3 日止，有限公司已收到全体股东缴纳的注册资本，合计为 200 万元。与上述投入资本相关的资产为货币资金。

2009 年 4 月 13 日，有限公司向海南省工商局申请办理上述变更登记。2009 年 4 月 13 日，海南省工商局核准此次变更，并向有限公司颁发新的《企业法人营业执照》。

此次变更后，有限公司的股权结构如下：

| 序号 | 股东姓名 | 认缴出资额（万元） | 实缴出资额（万元） | 持股比例 |
|----|------|-----------|-----------|------|
| 1  | 文海锋  | 102       | 102       | 51%  |
| 2  | 邢彬彬  | 98        | 98        | 49%  |
| 合计 |      | 200       | 200       | 100% |

### （三）有限公司注册资本变更，章程变更

2012年7月18日，有限公司召开股东会，全体股东一致同意有限公司的注册资本由原200万元变更为1100万元，其中股东文海锋增资459万元；股东邢彬彬增资441万元；同意修改公司章程并通过章程修正案。

2012年7月26日，海南中正联合会计师事务所出具编号为中正联合会验字[2012]第A1178号《验资报告》，确认截至2012年7月23日止，公司已收到股东文海锋、邢彬彬缴纳的新增注册资本900万元，各股东以货币出资合计900万元。

2012年7月30日，有限公司向海南省工商局申请办理上述变更登记。2012年7月30日，海南省工商局核准此次变更，并向有限公司颁发新的《企业法人营业执照》。

此次变更后，有限公司的股权结构如下：

| 序号 | 股东姓名 | 认缴出资额<br>（万元） | 实缴出资额<br>（万元） | 出资<br>方式 | 持股<br>比例 |
|----|------|---------------|---------------|----------|----------|
| 1  | 文海锋  | 561           | 561           | 货币       | 51%      |
| 2  | 邢彬彬  | 539           | 539           | 货币       | 49%      |
| 合计 |      | 1100          | 1100          | 货币       | 100%     |

### （四）有限公司住所变更、章程变更

2013年6月17日，有限公司召开股东会，会议通过公司住所由原“海口市



玉沙路 16 号富豪花园 C 座南楼 1407 房”变更为“海口市国贸路 59 号正昊大厦 15A、15H 房”；并据此修改公司章程。

2013 年 6 月 17 日，有限公司向海南省工商局申请办理上述变更登记。2013 年 6 月 17 日，海南省工商局核准此次变更，并向有限公司颁发新的《企业法人营业执照》。

#### **（五）有限公司经营范围变更、章程变更**

2014 年 3 月 13 日，有限公司召开股东会，全体股东一致同意公司经营范围由原来的“电子计算机软硬件、电子产品、通信产品的开发，销售及提供相关售后服务，智能化工程，网络工程，消防工程，设计、制作、发布、代理国内各类广告业务，装修装饰工程，土石方工程，教学设备、体育器材、消防设备、机械设备、交通设备、摩托车及配件销售”变更为“电子计算机软硬件、电子产品、通信产品的开发，销售及提供相关售后服务，智能化工程，网络工程、消防工程，自动化控制系统集成、安防技术防范系统集成、智能化系统集成的技术开发、设计、制作、发布、代理国内各类广告业务，装修装饰工程，土石方工程，教学设备、体育器材、消防设备、机械设备、交通设备、摩托车及配件销售”；通过公司章程修正案。

2014 年 3 月 24 日，有限公司向海南省工商局申请办理上述变更登记。2014 年 3 月 24 日，海南省工商局核准此次变更，并向有限公司颁发新的《企业法人营业执照》。

#### **（六）有限公司经营范围变更、章程变更**

2015 年 11 月 26 日，有限公司召开股东会，全体股东一致同意公司经营范围由原来的“电子计算机软硬件、电子产品、通信产品的开发，销售及提供相关售后服务，智能化工程，网络工程、消防工程，自动化控制系统集成、安防技术防范系统集成、智能化系统集成的技术开发、设计、制作、发布、代理国内各类广告业务，装修装饰工程，土石方工程，教学设备、体育器材、消防设备、机械设备、交通设备、摩托车及配件销售”变更为“电子计算机软硬件、电子产品、

通信通讯产品的开发、销售及提供相关售后服务，智能化工程，网络工程，消防工程，自动化控制系统集成、安防技术防范系统集成、智能化系统集成的技术开发，设计、制作、发布、代理国内各类广告业务，装修装饰工程，土石方工程，体育器材、消防设备、交通设备、摩托车及配件销售，防雷工程设计、施工，防雷技术服务，防雷器材销售，机械设备、教学设备、教学教材、健身器材的销售，运动场基础及面层设施施工，教学实验设备设施的批发和零售”；通过公司章程修正案。

2015年12月3日，有限公司向海南省工商局申请办理上述变更登记。2015年12月3日，海南省工商局核准此次变更，并向有限公司颁发新的《企业法人营业执照》。

#### （七）股份公司的设立

2016年3月15日，有限公司召开股东会并作出决议，全体股东一致同意将有限公司整体变更为股份有限公司，变更方案为：以2015年12月31日作为有限公司整体变更设立股份公司的基准日，将有限公司截至2015年12月31日经审计认定的账面净资产折合为股份有限公司1100万股，每股面值人民币1元。

2016年3月1日，海南省工商行政管理局向公司核发编号为（琼）名称变核内字[2016]第hn16030101117号《公司名称核准变更登记通知书》，核准公司变更为：海南登峰科技工程股份有限公司。

2016年3月28日，中天华信会所出具的《审计报告》（编号：中天华信审字[2016]0318-1号），根据该《审计报告》确认，截至基准日2015年12月31日，有限公司经审计的净资产值为14,666,144.76元。

2016年3月29日，海口中天华信资产评估土地房地产估价事务所（普通合伙）出具的《资产评估报告》（编号：中天华信评报字[2016]第016号），根据该《资产评估报告》确认，截至基准日2015年12月31日，有限公司经评估的净资产为1517.43万元。

2016年3月30日，有限公司全体股东作为发起人，签署了《关于变更设立海南登峰科技工程股份有限公司协议书》。

2016年3月31日，公司召开职工代表大会，选举杨小菊为公司职工代表监事，任期3年。

2016年4月1日，公司召开创立大会暨第一次临时股东大会，同意设立海南登峰科技工程股份有限公司，选举文海锋、邢彬彬、杨静、陶汉珠、王芳五人为公司董事，共同组成股份公司第一届董事会；选举陈坚、陈文为公司监事，与职工代表监事杨小菊共同组成股份公司第一届监事会；依法审议并通过了《海南登峰科技工程股份有限公司筹办情况的报告》、《海南登峰科技工程股份有限公司章程》、《关于设立海南登峰科技工程股份有限公司的议案》、《海南登峰科技工程股份有限公司股东大会议事规则（草案）》、《海南登峰科技工程股份有限公司董事会议事规则（草案）》、《海南登峰科技工程股份有限公司监事会议事规则（草案）》、《海南登峰科技工程股份有限公司对外投资融资管理制度（草案）》、《海南登峰科技工程股份有限公司对外担保管理制度（草案）》、《海南登峰科技工程股份有限公司关联交易管理办法（草案）》等议案，选举产生了公司第一届董事会和第一届监事会。

2016年4月1日，公司召开第一届董事会，选举文海锋为公司董事长并担任公司法定代表人；聘任文海锋为公司总经理，任期3年；聘任王芳为公司副总经理，任期3年；聘任邢彬彬为公司财务总监，任期3年；聘任陈天华为公司董事会秘书，任期3年；审议通过《海南登峰科技工程股份有限公司总经理工作细则》；审议通过《海南登峰科技工程股份有限公司董事会秘书工作制度》。

2016年4月1日，公司召开第一届监事会，选举陈坚为公司监事会主席，任期3年。

2016年4月2日，中天华信会所出具《验资报告》（编号：中天华信会验字[2016]0301号），公司已收到全体股东以其拥有的有限公司净资产折合的股本1100万元。

2016年4月7日，公司在海口市工商行政管理局进行了工商变更登记并取得海南省海口市工商行政管理局核发的《企业法人营业执照》（注册号914600006811899447），注册资本为1100万元，公司类型为股份有限公司。

登峰科技设立时，股权结构如下：

| 序号 | 股东姓名 | 持股数量（万股） | 持股比例（%） |
|----|------|----------|---------|
| 1  | 文海锋  | 561      | 51%     |
| 2  | 邢彬彬  | 539      | 49%     |
| 合计 |      | 1100     | 100%    |

#### （八）发起人出资资产的产权变更手续办理情况

截至本说明书出具之日，登峰科技整体变更设立股份公司时，所有的资产、债务、所有者权益、人员均进入股份公司。

### 三、主要股东情况

#### （一）控股股东、实际控制人基本情况

截至本说明书出具之日，文海锋持有公司自然人股 561.00 万股，占总股本的 51.00%，邢彬彬持有公司自然人股 539.00 万股，占总股本的 49.00%。经办律师和推荐人共同认定，文海锋、邢彬彬为公司的控股股东及实际控制人。

文海锋，男，1972 年出生，中国国籍，无境外永久居留权，高中学历。1989 年入伍广西田阳 86427 部队警卫连，2002 年退伍；1994 年至 2013 年在海南昆仑水泥实业有限公司任职；2009 年至今在海南登峰科技工程股份有限公司，任职总经理兼执行董事；2013 年至今在海南锐明达科技工程有限公司，担任董事；2014 年至今在海南金鸿东实业有限公司，担任董事。

邢彬彬，女，1978 年出生，中国国籍，无境外永久居留权，中专学历；1997 年 7 月份毕业于海口第一职业中学；1997 年至 2003 年在海南建行南航支行，任职储蓄柜员；2009 年 3 月份至今在海南登峰科技工程股份有限公司，任职董事；2013 年至今在海南锐明达科技工程有限公司，担任法定代表人。

#### （二）前十名股东及其持股数量、相互间的关联关系

| 序号 | 股东姓名 | 持股数量（万股） | 持股比例（%） |
|----|------|----------|---------|
| 1  | 文海锋  | 561.00   | 51      |

|     |     |                |               |
|-----|-----|----------------|---------------|
| 2   | 邢彬彬 | 539.00         | 49            |
| 合 计 |     | <b>1100.00</b> | <b>100.00</b> |

公司股东文海锋与股东邢彬彬为夫妻关系。

#### 四、员工情况

根据公司提供的员工花名册、劳动合同、工资表，截至本股份转让书出具之日，公司共有员工 13 名，已与 13 名员工签订劳动合同，其他未签订劳动合同的人员为试用期员工，公司承诺将尽快与其签订正式劳动合同。

截至本股份转让书出具之日，公司已为 11 名员工缴纳基本养老保险、失业保险、基本医疗保险、工伤保险、生育保险五项社会保险，还有两名试用期员工未购买五项社会保险。公司承诺，公司将按照法律法规的规定为员工缴纳社会保险。公司控股股东、实际控制人文海锋亦承诺：如发生政府有关主管部门或其它有权机构因公司未为全体员工缴纳、未足额缴纳或未及时缴纳五险一金而对公司予以追缴、补缴、收取滞纳金或处罚，或发生员工因公司未为其缴纳、未足额缴纳或未及时缴纳五险一金而向公司要求补缴、追索相关费用、要求有关机关追究公司相关责任，或提起仲裁、诉讼等情形的，实际控制人将承担公司因此而遭受的全部经济损失以及产生的其它全部费用。

综上，根据公司提供的相关材料，并经本保荐机构核查，公司在环境保护、产品质量和技术等标准符合国家相关法律、法规及规范性文件的要求。公司社会保障方面虽然存在不规范的地方，但公司已出具承诺，将尽快为员工缴纳社会保险，公司控股股东、实际控制人文海锋亦出具了相应的承诺函及保证书，本项目小组成员认为，对公司本次挂牌不构成实质性的障碍。

公司员工构成情况如下：

##### （一）按专业结构分类

| 类别   | 公司人数 | 所占比例（%） |
|------|------|---------|
| 技术人员 | 5    | 38%     |
| 销售人员 | 1    | 8%      |

|      |           |             |
|------|-----------|-------------|
| 行政人员 | 6         | 46%         |
| 财务人员 | 1         | 8%          |
| 合计   | <b>13</b> | <b>100%</b> |

### (二) 按教育程度分类

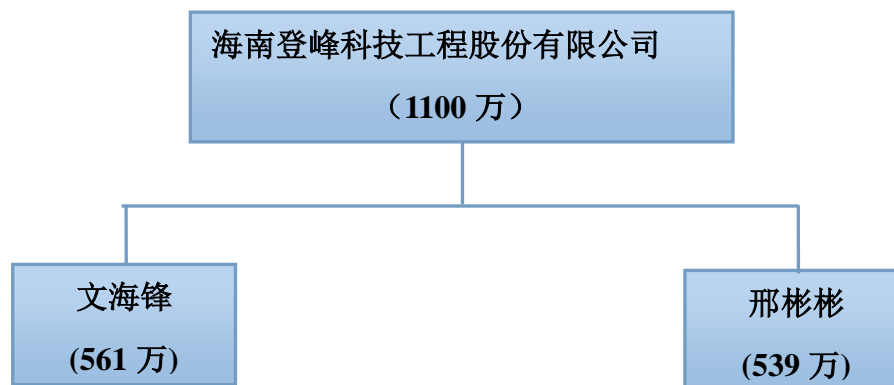
| 类别   | 公司人数      | 所占比例 (%)    |
|------|-----------|-------------|
| 本科   | 2         | 15%         |
| 大专   | 8         | 62%         |
| 大专以下 | 3         | 23%         |
| 合计   | <b>13</b> | <b>100%</b> |

### (三) 按年龄分布分类

| 年龄结构     | 公司人数      | 所占比例 (%)    |
|----------|-----------|-------------|
| 50 岁以上   | 0         | 0           |
| 40--49 岁 | 3         | 24%         |
| 30-39 岁  | 5         | 38%         |
| 30 岁以下   | 5         | 38%         |
| 合计       | <b>13</b> | <b>100%</b> |

## 五、公司股权结构

### (一) 公司股权结构图



## （二）公司控股子公司

根据公司出具的书面承诺和保证，并经本保荐机构核查，截至本股份转让说明书出具之日，公司在报告期内无控股、参股公司。

## （三）公司持股 5% 以上的主要股东、控股股东、实际控制人所投资的其他企业

### 1、股东文海锋投资的其他企业如下：

海南金鸿东实业有限公司，成立于 2014 年 04 月 17 日，注册资本 100 万元，注册号为 460100000573648，类型：其他有限责任公司；法定代表人：汪翠红，住所为：海南省海口市龙华区海秀路金银小区 B 栋 403 室；营业期限：二十年；经营范围：装饰装修工程,土石方工程、土建工程,绿化工程,水电安装工程,弱电系统工程,防水工程,涂料工程,消防工程,电信工程,铝合金门窗安装,计算机软硬件开发,防雷工程设计、施工,园林绿化设计施工,防雷技术服务,防雷器材、消防设备、五金交电、开关、插头及节能灯开发的生产和销售;安防线缆、数据电缆、低压电缆、建材、装修装饰材料、金属材料、通信器材、电子产品、办公用品、家用电器、化工产品（危险品除外）、体育器材、消防器材、交通设备、摩托车及配件、粉煤灰、水泥、矿粉、混凝土、建筑防水材料、环保设备、工程机械设备及配件、教学设备设施、教学教材,健身器材、化学仪器设备设施、生物仪器设备设施及物理仪器设备设施的批发和销售;消防设施设计施工,运动场基础及面层设施施工,农业综合开发,房屋及铺面租赁。(依法须经批准的项目,经相关部门批准后方可开展经营活动); 登记状态: 存续; 公司股东为汪翠红、文海锋; 其中文海锋出资 80 万元, 占注册资本的比例为 80%。

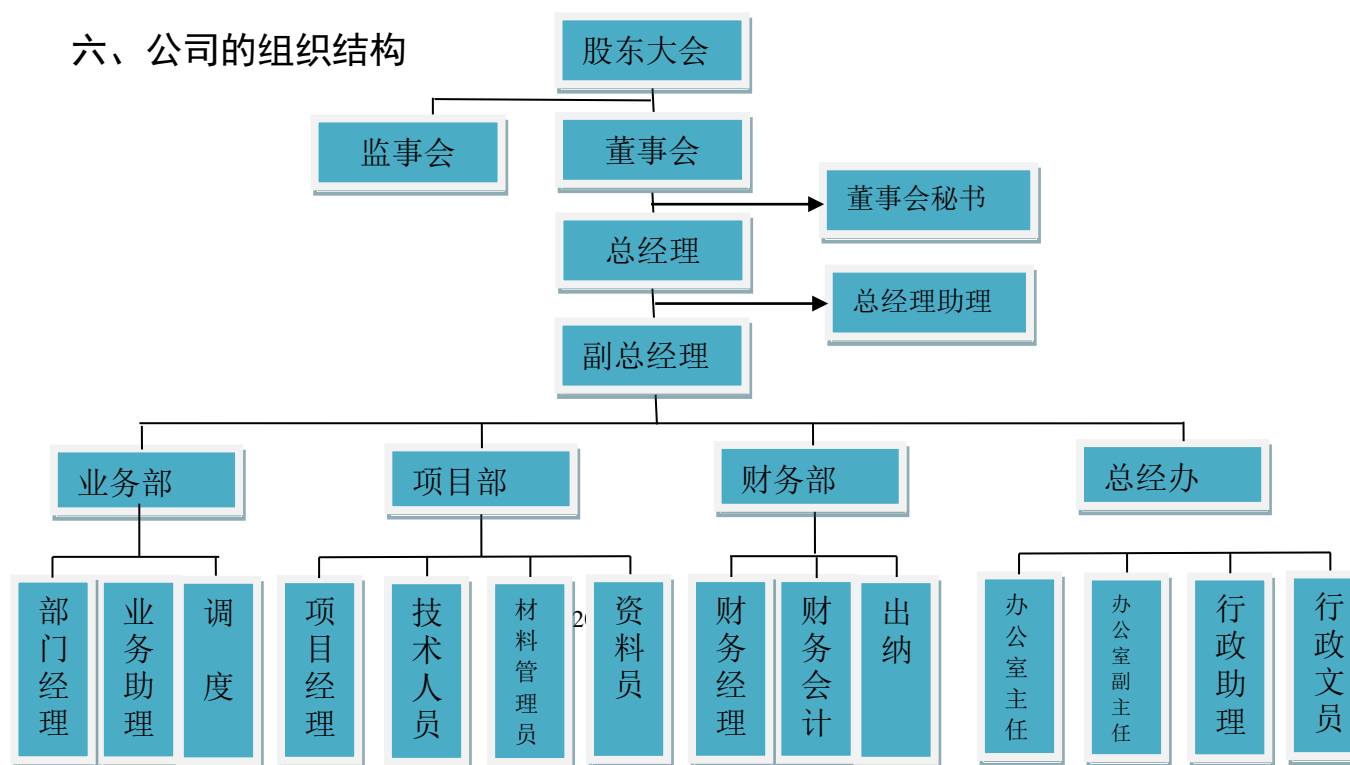
海南锐明达科技工程有限公司，成立于 2013 年 12 月 02 日，注册资本 550 万元，注册号为 460100000524117，类型：其他有限责任公司；法定代表人：邢彬彬，住所为：海南省海口市龙华区金龙路金秀街金海广场 4 栋 1404 房；营业期限：二十年；经营范围：电子计算机软硬件、电子产品、通信通讯产品的开发、销售及提供相关售后服务，智能化工程，网络工程，消防工程，自动化控制系统集成，安防技术防范系统集成，智能化系统集成的技术开发，防雷工程设计、施工，防雷技术服务，防雷器材销售，设计、制作、发布、代理国内各类广告业务，

装修装饰工程，土石方工程，教学设备设施、体育器材、消防设备、机械设备、交通设备、摩托车及配件、教学教材、健身器材、化学仪器设备设施、生物仪器设备设施及物理仪器设备设施的批发和销售，运动场基础及面层设施施工。（依法须经批准的项目，经相关部门批准后方可开展经营活动）；登记状态：存续；公司股东为文海锋、邢彬彬；其中文海锋出资 495 万元，占注册资本的比例为 90%。

## 2、股东邢彬彬投资的其他企业如下：

海南锐明达科技工程有限公司，成立于 2013 年 12 月 02 日，注册资本 550 万元，注册号为 460100000524117，类型：其他有限责任公司；法定代表人：邢彬彬，住所为：海南省海口市龙华区金龙路金秀街金海广场 4 栋 1404 房；营业期限：二十年；经营范围：电子计算机软硬件、电子产品、通信通讯产品的开发、销售及提供相关售后服务，智能化工程，网络工程，消防工程，自动化控制系统集成，安防技术防范系统集成，智能化系统集成的技术开发，防雷工程设计、施工，防雷技术服务，防雷器材销售，设计、制作、发布、代理国内各类广告业务，装修装饰工程，土石方工程，教学设备设施、体育器材、消防设备、机械设备、交通设备、摩托车及配件、教学教材、健身器材、化学仪器设备设施、生物仪器设备设施及物理仪器设备设施的批发和销售，运动场基础及面层设施施工。（依法须经批准的项目，经相关部门批准后方可开展经营活动）；登记状态：存续；公司股东为文海锋、邢彬彬；其中邢彬彬出资 55 万元，占注册资本的比例为 10%。

## 六、公司的组织结构





## 第六章 公司董事、监事、高级管理人员及核心技术人员

### 一、公司董事、监事、高级管理人员及核心技术人员基本情况

本公司所有董事、监事、高级管理人员均为中国国籍，无境外永久居留权，均未在境外机构担任职务。

#### (一) 公司董事

##### 1、本届董事会基本情况

2016年3月21日，登峰科技创立大会暨2016年第一次临时股东大会选举产生公司第一届董事会，董事会成员5名，任期3年。以下为各位董事任职情况：

| 董事姓名 | 职务  | 产生办法       | 董事任职期间                |
|------|-----|------------|-----------------------|
| 文海锋  | 董事长 | 股东大会、董事会选举 | 2016年3月22日-2019年3月21日 |
| 邢彬彬  | 董事  | 股东大会选举     | 2016年3月22日-2019年3月21日 |
| 杨静   | 董事  | 股东大会选举     | 2016年3月22日-2019年3月21日 |
| 陶汉珠  | 董事  | 股东大会选举     | 2016年3月22日-2019年3月21日 |
| 王芳   | 董事  | 股东大会选举     | 2016年3月22日-2019年3月21日 |

##### 2、本届董事会成员基本情况

(1) 文海锋，董事长，男，1972年出生，中国国籍，无境外永久居留权。1989年入伍广西田阳86427部队警卫连，2002年退伍；1994年至2013年在海南昆仑水泥实业有限公司任职；2009年至今在公司现担任法定代表人、总经理、执行董事；2013年至今在海南锐明达科技工程有限公司，担任董事；2014年至今在海南金鸿东实业有限公司，担任董事。

(2) 邢彬彬，董事，女，1978年出生，中国国籍，无境外永久居留权，中专学历；1997年7月份毕业于海口第一职业中学；1997年至2003年在海南建行南航支行，担任储蓄柜员；2009年3月份至今在公司担任董事、财务总监；2013年至今在海南锐明达科技工程有限公司，担任法定代表人。

(3) 杨 静，董事，女，1975 年出生，中国国籍，无境外永久居留权，大专学历；1999 年 10 月份至 2000 年 3 月份在中国人寿保险公司，担任办公室文员；2000 年 6 月份至 2003 年 2 月份在海口市交易中心汽车经营部，从事汽车销售工作；2003 年 3 月份至 2003 年 12 月份在海南省民族工艺公司，担任办公室主任；2007 年 12 月份至 2015 年 12 月份自主创业；2016 年 3 月份至今在公司担任董事。

(4) 陶汉珠，董事，男，1954 年出生，中国国籍，无境外永久居留权；1986 年度加入海南书协；2012 年度被聘为中国艺术人物网荣誉艺术总监、中国书画名家研究会高级研究员；2014 年，就读于中国人民大学艺术学院书画高研班；2015 年中国民族文化研究院、中国书画黄页网、新华人物网授予“中国文化艺术类终生成就奖”、“金羊奖”暨担任纪念中国抗日战争胜利 70 周年“人民心中的艺术领袖评选活动”评委一职。被全国人事资质资格考核办公室、中国作家交流协会、中华人民共和国文化部评为“中国一级作家”。被中国文化史学会评为“荣耀中华——中国艺术终身成就奖”。现为中华诗词学会会员、海南诗词学会会员、中国龙山书画印社理事、中国艺术人物网荣誉艺术总监、中国书画名家研究会常务理事、中国楹联学会书法委员会委员。2016 年 3 月份至今在公司担任董事。

(5) 王 芳，董事，女，1974 年出生，中国国籍，无境外永久居留权，大专学历；1996 年 6 月份至 2000 年 12 月份在海南新温泉酒店，担任部门经理；2000 年 12 月份至 2004 年 12 月份在龙泉集团，担任事业部总经理；2005 年 1 月份至 2009 年 12 月份在假日酒店，担任总经理；2009 年 12 月份至 2012 年 12 月份在金沙湾酒店，担任总经理；2016 年 3 月份至今在公司担任副总经理、董事。

## (二) 公司监事

### 1、 本届监事会基本情况

2016 年 3 月 18 日，登峰科技召开职工代表大会，选举杨小菊为公司职工代表监事，任期 3 年。2016 年 3 月 21 日，登峰科技召开创立大会暨 2016 年第一次临时股东大会，选举两名监事与职工代表监事共同组成公司第一届监事会。监

事会成员 3 名，任期 3 年。以下为各位监事任职情况：

| 监事姓名 | 职务    | 产生办法           | 监事任职时间                          |
|------|-------|----------------|---------------------------------|
| 陈 坚  | 监事会主席 | 监事会选举、职工代表大会选举 | 2016 年 3 月 22 日-2019 年 3 月 31 日 |
| 陈 文  | 监事    | 股东大会选举         | 2016 年 3 月 22 日-2019 年 3 月 31 日 |
| 杨小菊  | 职工代表  | 股东大会选举         | 2016 年 3 月 22 日-2019 年 3 月 31 日 |

## 2、本届监事会成员基本情况

(1) 陈 坚，监事会主席，男，1972 年出生，中专学历，中国国籍，无境外永久居留权。1995 年至 1996 年东方市农业机械制造厂，担任机床技术员；1996 年至 2002 年海南昆仑水泥实业有限公司，担任调度员；2002 年至 2006 年海南天任展发商贸有限公司，担任副总经理；2007 年至 2010 年海南运盛达物流有限公司，担任调度员；2013 至今在公司担任项目部经理、监事会主席。

(2) 杨小菊，职工代表监事，女，1979 年出生，中专学历，中国国籍，无境外永久居留权。2009 年 9 月份至 2012 年 10 月份在海口市隆仟百货，担任运营主管；2012 年 10 月份至 2015 年 10 月份在海口市藏珑商场，担任运营部经理；2015 年 11 月份至今在公司担任业务部经理、职工代表监事。

(3) 陈 文，监事，男，1984 年出生，大学本科学历，中国国籍，无境外永久居留权。2007 年 9 月份至 2008 年 8 月份广州能迪自动化设备有限公司，担任工程师；2008 年 12 月份至 2012 年 4 月份广州广风隆电子科技有限公司，担任工程师；2012 年 12 月份至今在公司担任项目部经理、监事。

## (三) 公司高级管理人员

### 1、本届高管团队基本情况

2016 年 3 月 21 日，登峰科技第一届董事会第一次会议聘任本届高管团队，任期 3 年。以下为各位高管人员任职情况：

| 高管姓名 | 职务  | 产生办法  | 任职时间                            |
|------|-----|-------|---------------------------------|
| 文海锋  | 总经理 | 董事会聘任 | 2016 年 3 月 22 日-2019 年 3 月 31 日 |

|     |       |       |                       |
|-----|-------|-------|-----------------------|
| 王芳  | 副总经理  | 董事会聘任 | 2016年3月22日-2019年3月31日 |
| 邢彬彬 | 财务总监  | 董事会聘任 | 2016年3月22日-2019年3月31日 |
| 陈天华 | 董事会秘书 | 董事会聘任 | 2016年3月22日-2019年3月31日 |

## 2、本届高管人员基本情况

(1) 文海锋、邢彬彬基本情况详见本章董事情况介绍。

(2) 王芳，董事，女，1974年出生，中国国籍，无境外永久居留权，大专学历；1996年6月份至2000年12月份在海南新温泉酒店，担任部门经理；2000年12月份至2004年12月份在龙泉集团，担任事业部总经理；2005年1月份至2009年12月份在假日酒店，担任总经理；2009年12月份至2012年12月份在金沙湾酒店，担任总经理；2016年3月份至今在公司担任副总经理、董事。

(3) 陈天华，董事，女，1985年出生，中国国籍，无境外永久居留权，本科学历；2004年3月份至2007年10月份在海南珠江管桩有限公司，担任工程部资料员；2009年3月份至2010年12月份在新加坡金航旅游业有限公司，担任业务部主管；2011年7月份至2013年5月份在海口国际会展中心经营管理有限公司，担任业务主管；2015年10月份至今在海南登峰科技工程有限公司，担任办公室主任、董事会秘书。

### (四) 公司核心技术人员

公司核心技术人员基本情况如下：

陈文，监事，男，1984年出生，大学本科学历，中国国籍，无境外永久居留权。2007年9月份至2008年8月份广州能迪自动化设备有限公司，担任工程师；2008年12月份至2012年4月份广州广风隆电子科技有限公司，担任工程师；2012年12月份至今在公司担任项目部经理、监事。

## 二、公司与上述人员签订合同情况及为稳定上述人员已采取和拟采取的措施

公司与在本公司任职的董事、监事和高级管理人员签订了《劳动合同》。公司为稳定高级管理人员及核心技术人员已采取和拟采取的措施如下：

改善员工福利，灵活多样的调整公司的收入分配策略，增强优秀员工的归属感和成就感，解决他们的经济上的后顾之忧，让他们全身心的投入到工作中去，为公司创造最佳的经济效益。建立健全员工职业发展通道，为员工的发展提供更大、更广的平台。完善员工激励管理办法，对核心骨干员工进行多方面的激励（例如考核激励等）。

在绩效管理上加大工作力度，提升管理水平。

加强企业文化建设，提高企业凝聚力。

进一步加强与骨干员工的沟通，建立上层主管与骨干员工的定期联系机制，定期召开座谈会，积极听取他们的建议和意见。

晋升制度上采取了绩效考核，择优提拔领导岗位；学习与培训激励等，

留住核心员工，是企业发展壮大核心动力，公司将以人为本，在制定、实施各项措施时，处处留心，处处用心，用真心和真情来留住人才。

### 三、董事、监事、高级管理人员及核心技术人员持股情况

| 姓名  | 职务      | 持股数量（万股）       | 持股比例（%）       |
|-----|---------|----------------|---------------|
| 文海锋 | 董事长、总经理 | 561            | 51.00         |
| 邢彬彬 | 董事、财务总监 | 539            | 49.00         |
| 合计  |         | <b>1100.00</b> | <b>100.00</b> |

### 四、董事、监事、高级管理人员的任职资格

公司所有董事、监事、高级管理人员均不存在《公司法》第一百四十六条不得担任公司董事、监事、高级管理人员的情形，其任职资格均符合公司章程所规定的程序，符合法律法规规定的任职资格。

### 五、董事、监事、高级管理人员相互之间的亲属情况

董事长文海锋与董事邢彬彬为夫妻关系，其他董事、监事、高级管理人员之间无亲属关系。

## 第七章 公司业务和技术情况

### 一、公司业务情况

主营业务：安防弱电系统智能化集成设计施工及安装维护。

根据国家统计局《国民经济行业分类指引》（GB/T4754-2011），公司所处行业属于建筑安装业（代码 E4920）；根据中国证监会发布的《上市公司行业分类指引》（2012 年修订），公司所处行业属于建筑业（代码 E49）。

公司主要服务：公司为教育和政府行业信息技术（IT）、智能建筑系统（IB）解决方案供应商，服务范围包括教育行业、公安部门、电力、银行、酒店、制造业的软硬件开发、计算机系统、智能大厦、安全防范系统、无线网络系统集成。

公司主要特点：公司以雄厚的技术为基础，以科学合理的管理机制为发展根本，以优质的产品和服务，为客户创造价值。在全体员工的共同努力下，短短几年，已使公司颇具规模和较高的知名度、美誉度。

经营模式：提供咨询、实施、维护到培训等全方位的专业服务+售后服务

具体流程：由公司销售部门与目标项目发包方进行沟通洽谈，通过竞标或议标方式获得项目，中标后签订项目登峰科技工程承包合同。项目信息登记之后，商务部，技术部负责人查现场、画点位图、业主确定方案。经过商务部，项目组询价，报价，施工预案，施工预算审批之后，报总经理审批立项。在与客户正式签订合同之后，商务部按预算采购，技术部预备施工。公司建立了完整的工程施工管理流程和售后服务管理流程，保证项目按计划进行不出差错并且将所有施工计划和细节记录归档方便对客户的售后服务。

### 二、公司所处行业基本情况

#### （一）行业监管体制、主要法律法规及政策

公司所处行业为建筑安装行业，主要从事建筑物主体工程竣工后，建筑物内各种设备的安装活动，以及管道安装活动。建筑安装行业的主管部门为中国人民

共和国住房和城乡建设部(以下简称“建设部”、“住建部”), 中华人民共和国公安部及各地建设行政主管部门。

**建设部:** 中华人民共和国住房和城乡建设部, 是 2008 年中央“大部制”改革背景下, 新成立的中央部委, 是中华人民共和国负责建设行政管理的国务院组成部门。

**公安部:** 公安部是国务院主管全国公安工作的职能部门。各省、自治区设公安厅, 直辖市设公安局; 各市(地、自治州、盟)设公安局(处); 市辖区设公安分局, 接受上级公安机关直接领导; 各县(市、旗)设公安局, 分别接受同级人民政府和上级公安机关领导。县(市、区、旗)公安局下设公安派出所, 由县(市、区、旗)公安机关直接领导和管理。

目前, 我国已基本形成了多层次、多门类、多形式的较为完善的建筑行业规范法律体系, 主要法律法规及主管部门制定的主要准入标准如下:

| 序号 | 年份   | 法规/政策          | 具体内容   |
|----|------|----------------|--|
| 1  | 2011 | 《中华人民共和国建筑法》   | 为了加强对建筑活动的监督管理, 维护建筑市场秩序, 保证建筑工程的质量和安全, 促进建筑业健康发展, 制定本法。本法所称建筑活动, 是指各类房屋建筑及其附属设施的建造和与其配套的线路、管道、设备的安装活动。建筑活动应当确保建筑工程质量和安全, 符合国家的建筑工程安全标准。国家扶持建筑业的发展, 支持建筑科学技术研究, 提高房屋建筑设计水平, 鼓励节约能源和保护环境, 提倡采用先进技术、先进设备、先进工艺、新型建筑材料和现代管理方式。从事建筑活动应当遵守法律、法规, 不得损害社会公共利益和他人合法权益。任何单位和个人都不得妨碍和阻挠依法进行的建筑活动。国务院建设行政主管部门对全国的建筑活动实施统一监督。 |
| 2  | 2000 | 《中华人民共和国招标投标法》 | 招标投标法是国家用来规范招标投标活动、调整在招标投标过程中产生的各种关系的法律规   |

| 序号 | 年份   | 法规/政策              | 具体内容  |
|----|------|--------------------|---|
|    |      |                    | 范的总称。该法规定了三项必须进行招标的项目，及招标的必要步骤方面的详细规定。  |
| 3  | 2009 | 《中华人民共和国消防法》       | 消防工作贯彻预防为主、防消结合的方针，按照政府统一领导、部门依法监管、单位全面负责、公民积极参与的原则，实行消防安全责任制，建立健全社会化的消防工作网络。   |
| 4  | 2000 | 《建设工程质量管理条例》       | 凡在中华人民共和国境内从事建设工程的新建、扩建、改建等有关活动及实施对建设工程质量监督管理的，必须遵守本条例。本条例所称建设工程，是指土木工程、建筑工程、线路管道和设备安装工程及装修工程。从事建设工程活动，必须严格执行基本建设程序，坚持先勘察、后设计、再施工的原则。 |
| 5  | 2014 | 《中华人民共和国安全生产法》     | 国家对建筑行业实行安全生产许可制度。企业未取得安全生产许可证的，不得从事生产活动。   |
| 6  | 2014 | 《安全生产许可证条例》        | 国家对建筑行业实行安全生产许可制度。企业未取得安全生产许可证的，不得从事生产活动。   |
| 7  | 2006 | 《建设项目环境影响评价资质管理办法》 | 凡接受委托为建设项目环境影响评价提供技术服务的机构，应取得《建设项目环境影响评价资质证书》，方可在资质证书规定的资质等级和评价范围内从事环境影响评价技术服务。环境影响评价资质分为甲、乙两个等级。                                     |
| 8  | 2000 | 《建设工程设计招标投标管理办法》   | 对有关建设工程项目的勘察、设计、施工、监理的招投标程序等职能进行管理。   |
| 9  | 2000 | 《建设工程质量管理条例》       | 建设单位、勘察单位、设计单位、施工单位、监理单位依法对建设工程质量负责。  |

## （二）行业市场分析及政策

### 1、建筑安装行业市场分析及政策

（1）建筑安装主要是指建筑物内的管道、线路和器械等附加物的安装业务。登峰科技的主营业务安防弱电系统智能化集成设计施工及安装维护，属于建筑安装业下的建筑安全防范行业。2015年4月份，中共中央办公厅、国务院办公厅



印发了《关于加强社会治安防控体系建设的意见》。从加强社会治安防控网建设、提高社会治安防控体系建设科技水平、完善社会治安防控运行机制、运用法治思维和法治方式推进社会治安防控体系建设、建立健全社会治安防控体系建设工作格局等五大方面提出了具体措施。2015年是安防产品与“互联网+”大环境深度融合的一年，万物互联的趋势促进了安防行业的外延——从专业安防向民用安防外延，这也是今年安防行业的一大亮点也是未来的趋势。普通百姓对安全的渴求也越来越强烈，这给企业提供了快速成长的市场机遇。安防民用市场正经历一个从萌芽到快速发展的阶段，只要方案、产品适用与民用，适用方便、隐私安全能得到有效的发展，这将是一个庞大的市场。这也标志着民用智能安防的需求已经被激发出来了，而且有雨后春笋之势。随着互联网、尤其是移动互联网的发展，以及4G等通信技术的升级，使得安防设备能接入到更多的移动终端，直接与更多终端民用客户对接，这正是互联网+时代为民用安防提供的发展契机。随着大多数人拥有了家庭安全、智能的意识，智能家居及民用安防市场将会真正被引燃爆发。

民用安防更注重安装以及使用时的便捷性，而且所实现的功能应该与大众用户的生活息息相关，具有较强的用户使用黏性。在云服务上，民用安防成为了云平台最有效的应用领域之一，让云存储走进千家万户，让数据安全备份功能落地。2015年是安防民用市场蓬勃发展的一年，未来的民用安防市场会随着物联网技术的不断成熟而有源源不断的机遇。民用安防产品将更多融合其他领域的智能家居产品，形成完整的智能家居系统。虽然未来民用安防产品的功能会不断丰富，但随着更有针对性的需求，更多有针对性的产品将会面世，民用安防市场必然会不断地发展壮大。

在中国民用安防市场仅占安防市场总产值的6%，而美国作为国际领先的安防市场，民用市场产值占总产值的50%以上，世界平均水平也在10%左右。我国人均安防产品的支出更是远落后于欧美和日本等发达国家，是英国的1/9、美国的1/7，与周边国家包括韩国相比，也存在很大的差距，只有韩国的1/5。可见，未来我国安防产品民用市场发展空间很大，而目前安防民用产品还处于培育期民用安防市场需求量还是很大。

因此，建筑安装行业具备了朝阳产业的明显特征：新兴产业，行业发展速度较快，利润较高，市场需求量大，发展前景广阔。

(2) 目前行业内规模较大影响力较深的企业为杭州海康威视数字技术股份有限公司、厦门科拓通讯技术股份有限公司、厦门立林科技有限公司、深圳市夜狼安防高新技术有限公司、深圳市万网博通科技有限公司、广州美电贝尔电业科技有限公司等。

(3) 影响行业发展的不利因素：a、功能单一，产品同质化严重化；b、民用安防市场进入迟，营销模式单一；c、国家政策对于该行业有一定影响。

(4) 行业周期性：经历了近几年的快速发展，目前我国安防行业正处于行业生命周期中的成长期后期，并向产业成熟期过渡。十八大三中全会中，《中共中央关于全面深化改革若干重大问题的决定》明确提出：创新社会治理，必须着眼于维护最广大人民根本利益，最大限度增加和谐因素，增强社会发展活力，提高社会治理水平，全面推进平安中国建设，维护国家安全，确保人民安居乐业、社会安定有序。安防产业将定位于民生投资的地位，其产品切身关系到社会安全与人民安居乐业，无论是公用事业投资还是民用市场，它都将长期为群众带来益处。从政策导向看，三中全会指明了安防产业的方向，平安城市已经上升到平安中国的层面。

(5) 区域性：目前我国安防行业具有较强的区域性特征，形成了珠三角地区、长三角地区、环渤海地区三大区域市场。不论是产品和服务的供给还是需求，都占据了国内绝大部分市场份额，三大区域市场的主要特征如下表：

| 区域市场  | 主要特征   |
|-------|--|
| 珠三角地区 | 中国安防产业的“龙头区域”，在全国市场所占份额超过 50%。具有较强的产业“集群优势”。形成了完整的集产品、集成、工程、服务于一体的安防产业链；深圳市场集中了国外知名品牌在中国 70% 的一级代理商。 |
| 长三角地区 | 中国安防产业发展最迅速的区域，在产品研发，技术创新和品  |

|       |                           |
|-------|---------------------------|
|       | 牌建设等方面具有优势；               |
| 环渤海地区 | 继珠江三角洲，长江三角洲之后的第三大区域制造中心； |

由此可以看出，安防产业发达的城市主要集中在南方，南方具有从生产到品牌各方面领先的优势。而海南与这些代表性城市距离相近，方便海南省安防销售公司与成熟的供应商合作，较快接触到行业里具备竞争力的产品，方便安防代表性城市的安防企业在海南建立分公司来协助当地代理商加大开拓安防市场的力度，这有助于提高海南民用安防产业发展的速度。

(6) 季节性：安防产品主要应用于教育、公安、电力、金融、酒店、交通、制造业、电信等行业，这些行业用户通常在每年上半年制定采购计划，然后经过方案审查、立项批复、请购申请、招投标、合同签订等严格的程序，年度资本开支如工程建设和设备安装等主要集中在下半年，受上述因素影响，安防产品的销售主要集中在下半年。

## 2、登峰科技在海南省安防市场的竞争态势分析

### (1) 主要竞争对手

a、海南联胜科技有限公司：注册资金 500 万元，安装设备、测试仪器仪表、通讯设备、交通工具等配套齐全。在弱电工程的海南同行中名列前茅。具有承担大型强弱电工程项目的经济实力和可靠的技术、质量保证。公司具备完成较复杂的综合布线系统和智能家居系统等方面的工程设计、规划、采购、安装、维修和服务的能力。主营业务是海南安防监控,海南门禁系统,海南光纤入户,海南防静电地板。

b、海南富士通用科技有限公司：注册资金 100 万，是一家专业销售、集成和服务智能卡管理系统、智慧通道管理系统的、智能化系统解决方案和系统设备的专业供应商。产品涵盖智能停车场系统、免取卡停车、车位引导、反向寻车、自动缴机、线上线下支付等智慧停车场管理系统、智能通道系统、智能门禁系统、智能电梯管理系统、智能考勤系统、智能消费/会所 POS 系统、智能巡更系统。在电子信息技术、出入口控制设施、智能管理软件、专业服务等领域都确立了领

先地位。智能卡管理系统、自动化控制系统、安防防盗系统的开发、设计、安装、维修服务，交通管理设备设施、机电产品的销售、安装、维修（凭许可证经营的除外），计算机软件技术开发，网站建设，综合布线设计、施工、维修服务。

## （2）海南省安防市场分析

通过对登峰科技的尽职调查以及采访了海南省安防协会对海南省安防市场竞争现况的了解，结果显示，在市政、旅游、房地产项目建设的带动下，海南安防市场呈现出前所未有的活力，国内安防企业也纷纷将目光投向这个能带来惊喜的新兴市场。但是平安城市、平安校园和平安农村建设是一个复杂的、社会化的系统工程，是一个以企业行为为主，政府帮助、支持与协调为辅，在相关政府部门高度重视下方能建立的庞大系统。海南省建省较晚，基础设施较差，全省以农业、渔业和旅游服务业为主，种种因素都会影响其建设速度。安防市场的开发力度与政府的政策导向存在着必然的联系。随着“海南国际旅游岛”建设的不断深入，当地政府在安全防范方面的投入加大，海南安防市场将在城市监控、报警服务、交通运输、度假物业等相关项目上迎来巨大的商机。

项目小组了解到海南安防市场的竞争现况是品牌竞争集中，国产品牌受捧。根据 2015 年海南省安防行业网络数据显示，在楼宇对讲领域，安居宝占 46.6%、冠林占 20%、视得安占 10% 的市场份额；在出入口控制领域，捷顺占 43.3%、富士智能占 23.3%、创通智能占 13.3% 的市场份额；在防盗报警领域，艾礼富一个品牌就独占了 70% 以上的市场份额。在视频监控领域虽然出现多品牌竞争的格局，据调查，海南的监控市场依然以海康威视、大华、香港智腾、三星等屈指可数的几个品牌为主，其他品牌的市场占有率十分有限。但是由于海南省安防行业起步较晚，市场相对狭窄，很多进口品牌尚未加大力度开发海南市场，而国产品牌在对市场培育、服务以及性价比等方面均有较强的优势，所以才出现国产品牌受捧的现状。项目小组成员认为，随着安防市场的蓬勃发展，各类品牌一定最终会遵循市场的规律，形成百花齐放的局面。

## （3）登峰科技竞争态势分析

公司与其竞争对手的竞争主要体现在主营业务部分重合，代理经营的品牌销售之间的竞争。登峰科技现与深圳华翔国际控股有限公司及深圳安业科技有限

公司合作，代理华翔、安业闭路监控摄像机产品，在海南市场销售，与浙江大华技术股份有限公司合作，同时兼营海康威视、天地伟业、三星、索尼、松下、日立等国内外知名品牌的产品。作为安防协会的理事单位，该公司可提供一系列稳定、质优的产品，并能从项目规划、控制系统设计、施工安装调试到维护保养，为客户提供最全面的解决方案。公司同时具备有高素质的安装施工队伍，使公司在设计、安装施工的各方面都得到了充分保证，在售后服务方面公司专门成立了服务部门，为客户提供优质的售前、售中、售后服务体系，为客户节约了成本保障了客户的效益，保证客户在承诺的时间内得到优质的服务。

从产品到服务，登峰科技最大的竞争优势就是对客户做齐全的准备，产品上代理品牌齐全，服务上有着比竞争对手更加完善的售后服务部门，这足够让公司在海南省安防市场脱颖而出。从近两年公司所取得的成绩来看，公司一直以一种快速高效的步伐，及产品优越的性价比和品牌质量优势，活跃在安防行业前列，赢得了广大用户的良好信誉，并获得了相关部门和专家的极大好评。

### 三、公司面临的主要竞争状况及公司行业中优劣势

#### （一）公司在行业中的竞争地位

随着国内安防行业高清化、网络化、智能化发展的不断深入，区域市场的日渐成熟，供需基本达到平衡，行业竞争的集中度也进一步提升。竞争主要体现在以下几个方面：

安防个性化、多样化消费逐渐兴起，单纯的设备供应已难以满足客户更多的需求，安防市场正在从产品竞争走向解决方案竞争。为了保证产品质量安全、通过创新供给激活需求的重要性显著上升。安防企业务必提供以视频监控硬件产品为基础，以全面、便捷、高效的解决方案服务为核心的运营模式。

#### （二）公司的竞争优势

海南登峰科技工程有限公司是一家具有安防工程企业资格证书及全国质量、信用、服务 AAA 级服务的企业。专业从事闭路监控安防系统工程、智能楼宇可视对讲系统工程、防盗报警系统工程、一卡通智能管理停车场系统工程、商场商品防盗门、LED 电子显示屏、LED 灯亮电化工程等等，一系列安防弱电系统智

能化集成设计施工及安装维护的高科技公司。自创业之初就本着“诚信、恭谦、敬业、创新”的企业理念，以安防为核心，引导着弱电系统市场新思维。现公司与浙江大华技术股份有限公司合作，同时也兼营海康威视、天地伟业等国内知名品牌的产品。公司备有高素质的设计施工队伍和技术人员，能为客户提供优质的售前、售中、售后服务体系。

### 1、发展迅速，行业声誉良好

在求实、创新的道路上不断进取、不断提供更优质的服务是公司的宗旨。公司一直以一种快速高效的步伐，及产品优越的性价比和品牌质量优势，活跃在安防行业前列，赢得了广大用户的良好信誉，获得了相关部门和专家的极大好评，被认定为全国安防行业品牌质量重点推荐单位。

### 2、规范的项目管理，丰富的施工经验

无数精品案例证明，从应用开发到计算机网络系统集成，从智能大厦到其它弱电系统工程，从有线通讯到无线通讯，公司都为用户提供了满意的一体化解决方案和细致入微的服务，深得客户的喜爱。凭借多年从事系统集成行业的经历和承担大型系统的设计、安装、调试的经验，公司以雄厚的技术为基础，以科学合理的管理机制为发展根本，以优质的产品和服务，为客户创造价值。

### 3、卓越而敬业的管理团队

公司的管理层在长期的实践和社会经验积累中，针对行业的特殊性制定出一套切实可行的管理体系。不仅广纳核心技术人才，也不断的提高已有员工的专业素质，对员工制定了系列行之有效的工作方法和培训体系，是公司整体素质不断提高。

### 4、定位明确，涉及领域广泛

公司的定位是教育和政府行业信息技术（IT）、智能建筑系统（IB）解决方案供应商。公司利用自身对行业的深刻理解和理解，对IT、IB前沿技术的准确把握，提升增值服务价值，把自身定于立足行业应用产品销售、集成和开发，为行业客户提供从咨询、实施、维护到培训等全方位的专业服务企业。涉及的领

域有：教育行业、公安部门、电力、银行、酒店、制造业等，用户遍布海南省，赢得了较好的信誉。

虽然公司拥有诸多的竞争优势，但也存在一定的劣势：

- 1、由于公司的管理严格、管理人员和质量控制流程较多，导致管理成本较高，价格也较高。
- 2、公司存在依赖供应商的采购风险，该劣势可能影响到公司的竞争力。

### **（三）公司采取的竞争策略及应对措施：**

1、加强营销，积极通过互联网平台和其他媒体，提高公司的知名度，充分利用公司在行业中已有的口碑和定位，提高项目签约成功率。

2、加强与老客户的沟通，进一步做好老项目、老客户的回访咨询和售后服务工作，积极解决客户在项目完成后遇到的问题，提高客户粘度。

3、建立服务补救系统。公司应建立一套服务补救措施，包括跟踪并预见可能出现的失误。服务补救不只是弥补服务裂缝、增强与业主联系的良机，还应利用它来发现经常被忽略或未被充分利用的能够帮助提高服务质量的信息资源，使企业及时修改服务系统中的某些环节，进而使“服务补救”现象不再发生。

4、提高服务人员素质，加大服务中的知识比重。企业使自己区别于其他企业的主要方法之一是持续提供高于竞争对手的服务质量，但由于服务的提供必须依靠人的行为，要使服务策略得到正确的贯彻和实施将在很大程度上取决于服务队伍的素质和对服务队伍的管理，这就需要激发员工为业主服务的积极性，并逐步在企业内部塑造一种新的以服务为导向的文化氛围，使全体员工都成为具有顾客意识和导向的服务人员，从根本上提高服务质量，最终提高企业的市场竞争能力。

5、加强企业文化建设，提高员工的凝聚力，特别是核心员工的稳定性，保持并加强公司在行业内独有的企业精神，为客户提供更优质的服务，从而带动公司业绩的不断提升。

#### 四、相关资质情况

(一) 中国质量认证中心于 2014 年 10 月 30 日首次向公司颁发《质量管理体系认证证书》，证明公司建立的质量管理体系符合标准：ISO9001：2008 GB/T19001—2008，通过的认证范围为 LED 显示屏的销售和维护服务，安防工程的设计、安装和维护服务。证书有效期至 2017 年 10 月 29 日。

(二) 中国电子信息行业联合会于 2015 年 12 月 31 日向公司颁发《信息系统集成及服务资质证书》，证书编号为 XZ4460020152056，核定海南登峰科技工程有限公司的信息系统集成及服务资质为肆级。证书有效期至 2019 年 12 月 30 日。

(三) 中国安全防范产品行业协会于 2014 年 4 月 1 日向公司颁发《安防工程企业资质证书》，证书编号为：ZAX-QZ02201346010020，证明公司的资质等级为贰级。

#### 五、公司前五名客户及供应商情况

##### (一) 主要客户情况

2014 年，公司对前五名客户合计销售额占当年营业收入的比例为 98.66%，具体的销售金额及占当年营业收入的比重情况如下（销售金额为签约合同金额，但实际当年主营业务收入与合同金额不完全一致，系因跨年度施工所致）：

| 客户名称          | 销售金额（元）             | 占当年销售总额比例（%） |
|---------------|---------------------|--------------|
| 海口经济学院        | 99,752.52           | 2.22         |
| 海南省森林公安局      | 3,800,481.00        | 84.52        |
| 海南赛伯乐教育服务有限公司 | 122,000.00          | 2.71         |
| 海南省东方中学       | 179,000.00          | 3.98         |
| 屯昌县粮食局        | 235,000.00          | 5.23         |
| 合计            | <b>4,436,233.52</b> | <b>98.66</b> |



2015年，公司对前五名客户合计销售额占当年营业收入的比例为98.34%，具体的销售金额及占当年营业收入的比重情况如下（销售金额为签约合同金额，但实际当年主营业务收入与合同金额不完全一致，系因跨年度施工所致）：

| 客户名称           | 销售金额（元）           | 占当年销售总额比例（%） |
|----------------|-------------------|--------------|
| 海口经济学院         | 40,697.00         | 19.90        |
| 海南赛伯乐教育服务有限公司  | 3,000.00          | 1.47         |
| 希来学园           | 15,000.00         | 7.34         |
| 海南警盾保安器材装备有限公司 | 105,500.00        | 51.60        |
| 东方市港务中学        | 36,880.00         | 18.04        |
| 合计             | <b>201,077.00</b> | <b>98.34</b> |

## （二）主要供应商情况

2014年，公司对前五名供应商合计支付的总额占当年度采购总额的比例为90.61%，具体支付的金额及占当年度采购总额的比例情况如下：

| 2014年主要供应商     | 采购金额(元)             | 占当年采购总额比例(%) |
|----------------|---------------------|--------------|
| 海口鸿佳旺电器有限公司    | 40,210.00           | 2.48         |
| 海南翰铭科技发展有限公司   | 34,950.00           | 2.16         |
| 海南兴信电器有限公司     | 102,050.00          | 6.30         |
| 海口时代联域科技有限公司   | 60,660.00           | 3.75         |
| 江苏群立现代科技发展有限公司 | 1,228,900.00        | 75.91        |
| 合计             | <b>1,466,770.00</b> | <b>90.61</b> |

2015年，公司对前五名供应商合计支付金额占当年度采购总额的比例为96.36%，具体支付的金额及占当年度采购总额的比例情况如下：

| 2015年主要供应商       | 采购金额(元)   | 占当年采购总额比例(%) |
|------------------|-----------|--------------|
| 海口佳其计算机网络有限公司    | 2,580.00  | 3.15         |
| 杭州海康威视数字技术股份有限公司 | 54,680.00 | 66.84        |
| 海口数泰网络科技有限公司     | 10,448.00 | 12.77        |
| 海口美兰信赖广告装饰工程有限公司 | 6,500.00  | 7.95         |

|             |                  |              |
|-------------|------------------|--------------|
| 深圳市安讯实业有限公司 | 4,615.00         | 5.64         |
| 合 计         | <b>78,823.00</b> | <b>96.36</b> |

2014 年度和 2015 年度，公司向前五大供应商支付总额占当年或当期采购总额的比例分别为 90.61%和 96.36%。报告期内，公司对前五大供应商的采购量占当期采购总量的比例均在 50%以上，存在一定的客户依赖度。

公司董事、监事、高级管理人员和核心技术人员及持有公司 5%以上股份的股东均未在上述供应商或客户中任职或拥有权益。

## 第八章 业务发展目标及风险因素

### 一、公司未来两年的发展计划

#### （一）发展战略

公司长期的发展战略是：立足本地，积极开拓华南市场，走向全国。

公司近两年的发展目标为：1、公司计划用3年时间，建成一系列安防弱电系统智能化集成设计施工及安装维护的高科技公司；2、本着“诚信、恭谦、敬业、创新”的企业理念，以安防为核心，引导着弱电系统市场新思维；3、现公司与浙江大华技术股份有限公司合作，同时也兼营海康威视、天地伟业等国内知名品牌的产品；4、公司备有高素质的设计施工队伍和技术人员，能为客户提供优质的售前、售中、售后服务体系。

#### （二）主要发展计划

##### 1、利用互联网等多种传媒平台，丰富营销手段，提高公司的知名度

在竞争激烈的民用安防市场中，网络营销具有得天独厚的优势，是实施战略布局的重要一部分。公司将积极通过互联网平台，包括创建公司官网，发布公司产品信息，行业最新动态，企业理念等，方便客户及时全面的了解公司，开拓网络销售渠道，在提升公司知名度的同时，高效促进交易，巩固海南市场地位。

##### 2、增资扩股计划

公司股东大会已通过决议在海南股权交易中心挂牌，实现与资本市场的初步对接。对接后，公司拟通过资本市场融资，进一步扩大经营规模。

##### 3、企业文化建设计划

公司加强企业文化建设，通过确立明确科学合理的奋斗目标，提出企业新的核心价值观，加强企业文化硬件建设、领导的表率作用，搞好培训与教育和文化和学习能力的改善，新的核心价值观将成为企业的基因和血液，新的企业文化

形成后将产生巨大的企业凝聚力,从而形成企业强大的竞争优势,全力打造“登峰科技”在业界的形象。

#### 4、重视技术人才培养

公司将长期注重技术队伍人员的培养,未来计划委派多名工程技术人员到设备厂商的生产基地进行了专业的技术培训和交流,努力打造出一支具有高素质的专业设计施工队伍和多位一流水平的技术人员,一定能为客户提供优质的售前、售中、售后服务体系。

#### 5、打造“登峰科技”自己的品牌

品牌的根本是产品,公司将以市场为导向,充分了调研研究市场,选择和设计符合市场的产品。除此之外,企业将明确品牌定位,进行品牌传播,以美誉度为首要任务,提升品牌影响力。只要在产品上下功夫,同时,有精确的品牌定位与科学的传播体系,通过持续不断的有意识的品牌建设工作,就能够在海南市场创建属于自己的品牌,实现做大做强的品牌梦想!

## 二、可能对公司业绩和持续经营产生不利影响的因素

### (一) 国家宏观政策影响及其对策

建筑行业由于受到国家政策影响存在一定的周期性,对于建筑安装行业来说亦会受到影响,主要体现在建筑安装行业的管理体制仍有不健全。民用安防行业系建筑安装业中的一个分支,行业管理体制仍不明晰,行业标准规范有待改善。行业景气度下降时,往往回款较慢,给公司的财务造成一定压力。

针对上述风险,公司采取以下措施:1. 公司首先应对目标项目进行充分的了解,严格遵守具体项目程序,保证工作流程的正确,透明。虚心接受客户提出的建议,全程努力为客户提供最好的服务。2. 通过公司内部评价风险,在风险较低的情况下,才参与目标项目的销售工作,而且公司坚持不做垫资工程,一定是要按进度支付,否则宁可不接该项目,控制好风险。3. 公司在财务管理方面严格按照每个项目独立核算,专款专用,设定内部防火墙。

### (二) 与建筑安装行业有关的市场竞争风险及其对策

在 2014 和 2015 年度，公司存在采购单个供应商占采购总额比例超过 50% 的情况。因此，公司设备采购存在一定的依赖的风险。

针对上述风险，公司采取以下措施：通过积极拓展市场，与各大设备供应商积极合作，逐步减少对单个供应商的依赖，从而降低公司采购风险。通过与各品牌安防设备商竞争来提升公司的管理能力和竞争力。不断扩大公司规模，招揽高端技术人才，逐步自建开发团队，进一步增强公司核心技术的掌控力。

### **（三）规模扩张后的管理风险**

公司自设立以来一直保持了良好的发展势头，经营规模和业务范围不断扩大。如果公司成功募集资金，公司的资产规模将大幅增加，公司的人员亦将适当扩充，公司组织结构日益完善，这些变化对公司的管理将提出更高的要求。虽然公司管理层在企业经营管理方面积累了一定经验，但如果不能及时调整原有的管理体系和经营模式，以适应资本市场运作和公司业务发展的要求，将可能受到规模扩大导致的管理风险。

针对该风险，公司积极采取了各项应对措施：1、制定和完善了各项规章制度，建立健全有效的投资决策体系和内部控制体系；2、努力培育并大量引进专业技术人才、市场营销人才、管理人才；3、以公司现有业务为基础，充分利用公司的市场地位及商誉，稳步推进公司业务的发展。

### **（四）人才流失的风险**

公司作为科学技术企业，专有技术和科技创新是其生存和发展的根本，核心技术人员是公司保持技术优势的基础，核心技术人员的流失将对公司的发展产生不利的影 响。

针对上述风险，公司采取了下列措施：公司已建立了健全的技术研发制度，有利于防止核心技术流失。公司还将继续探索建立激励创新机制，调动科技人才的创新积极性，保证公司拥有一支稳定的、充满活力的科技人才队伍。

### **（五）公司治理风险**

由于公司刚完成股份改制工作，目前治理结构和内部控制体系完整建立的时间较短，公司股份进入海南股权交易中心后，新的制度将对公司治理提出更高的

要求。

针对上述风险，公司采取了下列措施：建立健全公司的规章制度，形成具备操作性的流程文件。公司管理层积极学习新制度，对于新制度的贯彻、执行水平仍需进一步提高，其持续良好运行仍需在实践中进一步完善。

## 第九章 公司内部控制情况

### 一、公司内部控制制度建立及运行情况

#### (一) 股东大会、董事会、监事会制度的建立健全及运行情况

##### 1、股东大会、董事会、监事会制度的建立健全情况

自股份公司设立以来，已建立健全了股东大会、董事会、监事会等组织机构，制定完善了《公司章程》，制定了《股东大会议事规则》、《董事会议事规则》、《监事会议事规则》、《关联交易决策制度》、《信息披露管理制度》、《对外投资融资管理制度》、《对外担保管理制度》，公司股东大会、董事会、监事会能够按照《公司法》和《公司章程》等有关规定规范有效地运作。

公司于2016年3月21日召开创立大会暨2016年第一次临时股东大会，审议通过了《公司章程》，选举产生了公司第一届董事会成员、监事会成员（职工代表监事由职工代表大会选举产生），并审议通过了《股东大会议事规则》、《董事会议事规则》、《监事会议事规则》（下称“三会”议事规则）、《关联交易决策制度》、《信息披露管理制度》、《对外投资融资管理制度》、《对外担保管理制度》等制度。

2016年3月21日，公司召开第一届董事会第一次会议，选举产生了董事长，并聘任了总经理、财务总监和董事会秘书，审议通过股份公司《海南登峰科技工程股份有限公司总经理工作细则》和《海南登峰科技工程股份有限公司董事会秘书工作制度》。

2016年3月21日，公司召开第一届监事会第一次会议，选举了监事会主席。

至此，股份公司依据《公司法》和《公司章程》的相关规定，建立了健全的股份公司股东大会、董事会、监事会制度。

##### 2、股东大会、董事会、监事会制度的运行情况

虽然股份公司成立时间较短，但公司管理层注重加强股东大会、董事会、监

事会的规范运作意识以及公司制度执行的有效性，保证不损害股东、债权人及第三人的合法权益，使公司股东大会、董事会、监事会制度能够规范运行。

## （二）日常经营管理制度的建设及执行情况

公司建立了与生产经营及规模相适应的组织机构，设立了业务部、项目部、财务部、总经办等 4 个职能部门，建立健全了内部经营管理机构，建立了相应的内部管理制度，比较科学的划分了每个部门的责任权限，形成了互相制衡的机制。

## （三）公司管理层关于上述机构和相关人员履行职责情况的说明

2016 年公司整体变更为股份公司后，严格按照相关规定召开“三会”，并制定了新的《公司章程》、“三会”议事规则、《关联交易决策制度》等，初步建立了较为完善的法人治理结构，极大的填补了原公司法人治理结构运行的空白。

公司上述机构的相关人员均符合《公司法》的任职要求，并能按照“三会”议事规则独立、勤勉、诚信的履行其权利和义务。同时，公司董事、监事、高级管理人员的任命、更换等均严格按照相关法律法规的要求进行，不存在股东指派或干涉高管人员人事任免决定的情形。公司管理层增强了“三会”的规范运作意识，并注重公司各项管理制度的执行情况，重视加强内部控制制度的完整性及制度执行的有效性，依照《公司法》、《公司章程》和“三会”议事规则等规章制度规范运行，未发生损害股东、债权人及第三人合法权益的情形。

## （四）公司权益是否被控股股东、实际控制人及其控制的其他企业损害的说明

### 1、关联方占款情况

截至 2015 年 12 月 31 日，本公司存在关联方占用公司资金的情况；但并未损害企业利益。



单位：元

| 关联方名称         | 项目    | 2014年12月31日  | 2015年12月31日   |
|---------------|-------|--------------|---------------|
| 文海锋           | 其他应收款 | 9,159,461.02 | 11,162,834.67 |
| 邢彬彬           | 其他应收款 | 4,410,000.00 | 4,410,000.00  |
| 海南金鸿东实业有限公司   | 其他应付款 | -            | 50,000.00     |
| 海南锐明达科技工程有限公司 | 其他应付款 | 323,210.00   | 2,668,210.00  |

### （五）公司管理层对规范公司治理情况的改进和完善措施

股份公司成立后，公司依据《公司法》等法律法规或规范性文件制定了较为完备的《公司章程》和“三会”议事规则，完善了公司的各项决策制度，建立了公司的档案管理制度。公司成立了董事会、监事会，并按照《公司法》的规定选举董事和监事，在公司治理和规范意识方面加强对董、监事及高级管理人员的培训，充分发挥监事会的作用，督促股东、董事和高级管理人员严格按照《公司法》、《公司章程》等相关规定各尽其职，履行勤勉忠诚义务，使公司规范治理更加完善，以保证公司的长远的发展。

## 二、公司对外担保、重大投资、委托理财、关联方交易等重要事项决策和执行情况

### （一）公司对外担保及委托理财事项的决策和执行情况

公司在报告期内的重大资产变化、收购兼并及委托理财、对外担保情况如下：

1、公司近两年未发生过其他合并、分立、减少注册资本、重大资产收购、销售等重大资产变化。

2、有限公司的注册资本增加及股权变更事项均履行了必要的法律程序，符合当时法律、法规及规范性文件的规定。

3、公司确认目前没有拟进行的资产置换、资产剥离、重大资产出售计划。

4、公司确认目前没有委托理财、对外担保的情形。

## （二）公司重大投资事项的决策和执行情况

报告期内，公司不存在重大投资事项。

## （三）关联方关系及其交易

### 1. 本企业的子公司情况

根据公司出具的书面承诺和保证，并经本保荐机构核查，截至本股份转让书出具之日，公司在报告期内无控股、参股公司。

### 2. 关联方交易情况（2015年12月31日）

#### （1）应收应付款

单位：元

| 项 目 | 2015年12月31日   |           | 2014年12月31日   |           |
|-----|---------------|-----------|---------------|-----------|
|     | 金额            | 所占余额比例（%） | 金额            | 所占余额比例（%） |
| 文海锋 | 11,162,834.67 | 63.52     | 9,159,461.02  | 58.83     |
| 邢彬彬 | 4,410,000.00  | 25.10     | 4,410,000.00  | 28.32     |
| 合 计 | 15,572,834.67 | 88.62     | 13,569,461.02 | 87.15     |

#### （2）其他应付款

单位：元

| 项目            | 2015年12月31日  |           | 2014年12月31日 |           |
|---------------|--------------|-----------|-------------|-----------|
|               | 金额           | 所占余额比例（%） | 金额          | 所占余额比例（%） |
| 海南锐明达科技工程有限公司 | 2,668,210.00 | 91.44     | 323,210.00  | 61.77     |
| 海南金鸿东实业有限公司   | 50,000.00    | 1.71      |             |           |
| 合计            | 2,718,210.00 | 93.15     | 323,210.00  | 61.77     |

### 3、减少和规范关联交易的措施

公司在《公司章程》、《股东大会议事规则》、《董事会议事规则》、《关联交易管理办法》中，规定了关联方及关联交易的认定，关联交易定价应遵循的原则，关联股东、关联董事对关联交易的回避制度等，明确了关联交易公允决策程序，采取必要的措施对其他股东的利益进行保护。

公司全体股东及董事、监事、高级管理人员出具了《关于避免关联交易的承诺函》，承诺“1、本人及与本人关系密切的家庭成员；2、本人直接或间接控制的其他企业；3、本人担任董事、监事、高级管理人员的其他企业；上述各方将尽可能减少与公司之间的关联交易。对于确实无法避免的关联交易，将依法签订协议，并按照《公司法》、《公司章程》、《关联交易管理办法》及其他相关法律法规的规定，履行相应的决策程序。”

公司已积极采取措施完善公司治理结构，公司制定的《关联交易管理办法》在形式和内容上均合法有效，有效避免了关联交易可能对公司和公司股东造成的不利影响。

## 三、同业竞争情况

(一)公司目前从事的主营业务安防弱电系统智能化集成设计施工及安装维护。

(二)经本项目小组核查，公司控股股东、实际控制人文海锋所控制的海南锐明达科技工程有限公司、海南金鸿东实业有限公司在业务上与公司存在一定的同业竞争。文海锋承诺将于2017年12月31日前，按照如下方式清除与登峰科技的同业竞争：

- 1、停止生产构成竞争或可能构成竞争的产品；
- 2、停止经营构成竞争或可能构成竞争的业务；
- 3、如登峰科技有意受让，在同等条件下按法定程序将竞争业务优先转让给登峰科技；

4、如登峰科技无意受让，将竞争业务转让给无关联的第三方；

（三）公司实际控制人文海锋先生、邢彬彬女士已经向公司签署了《避免同业竞争承诺书》，主要内容如下：

1、目前没有将来也不会在中国境内或境外，以任何方式（包括但不限于单独经营、通过合资经营或拥有另一公司或企业的股份及其他权益）直接或间接参与任何与公司构成竞争的任何业务或活动，不以任何方式从事或参与生产任何与公司产品相同、相似或可以取代公司的业务活动。

2、本人及本人控制的公司如从任何第三方获得的任何商业机会与公司经营的业务有竞争或可能有竞争，则本人将立即通知公司，并尽力将该商业机会让予公司。

3、如上述承诺被证明是不真实的或未被遵守，本人将向公司赔偿一切直接或间接损失，并承担相应的法律责任。

#### 四、公司最近两年存在的违法违规及受处罚情况

公司已依法建立健全股东大会、董事会、监事会制度，自成立至今，公司及其董事、监事和高级管理人员严格按照《公司章程》及相关法律法规的规定开展经营，不存在重大违法违规行为。

#### 五、管理层的诚信状况

公司董事、监事、高级管理人员及核心技术人员最近两年内未因违反国家法律、行政法规、部门规章、自律规则等受到刑事、民事、行政处罚或纪律处分。未存在因涉嫌违法违规行为处于调查之中尚无定论的情形。最近两年内不存在对所任职公司因重大违法违规行为而被处罚负有责任。个人不存在负有数额较大债务到期未清偿的情形；不存在欺诈或其他不诚实行为。

## 第十章 财务会计信息

本章所引用的财务数据，非经特别说明，均引自经海南中天华信会计师事务所的财务报告。

本公司提醒投资者，本章的财务会计数据及有关分析说明反映了公司本报告期内经审计的会计报表及附注的有关重要内容，投资者若欲详细了解本公司本报告期内的财务会计信息，请阅读本说明书备查文件“审计报告”。

### 一、最近两年一期的审计意见、主要财务报表

#### （一）报告期的审计意见

会计所认为，登峰科技财务报表已经按照企业会计准则的规定编制，在所有重大方面公允反映了贵公司的财务状况以及年度的经营成果和现金流量。

#### （二）最近两年一期的财务报表

##### 1、公司财务报表编制基础

本公司合并财务报表以持续经营假设为基础，根据实际发生的交易和事项，按照企业会计准则及准则的有关规定进行确认和计量，并在此基础上编制财务报表。

##### 2、经审计的两年一期财务报表

#### 资产负债表

单位：元

| 项目      | 2014年12月31日 | 2015年12月31日 |
|---------|-------------|-------------|
| 流动资产：   | -           | -           |
| 货币资金    | 23,495.54   | 194,553.12  |
| 交易性金融资产 | -           | -           |
| 应收票据    | -           | -           |
| 应收账款    | 326,099.00  | 4,725.00    |
| 预付款项    | 30.00       | -           |

|             |               |               |
|-------------|---------------|---------------|
| 应收利息        | -             | -             |
| 应收股利        | -             | -             |
| 其他应收款       | 15,569,461.02 | 17,572,834.67 |
| 存货          | -             | -             |
| 一年内到期的非流动资产 | -             | -             |
| 其他流动资产      | -             | -             |
| 流动资产合计      | 15,919,085.56 | 17,772,112.79 |
| 非流动资产：      | -             | -             |
| 可供出售金融资产    | -             | -             |
| 持有至到期投资     | -             | -             |
| 长期应收款       | -             | -             |
| 长期股权投资      | -             | -             |
| 投资性房地产      | -             | -             |
| 固定资产        | 1,436,173.29  | 1,339,522.33  |
| 在建工程        | -             | -             |
| 工程物资        | -             | -             |
| 固定资产清理      | -             | -             |
| 生产性生物资产     | -             | -             |
| 油气资产        | -             | -             |
| 无形资产        | -             | -             |
| 开发支出        | -             | -             |
| 商誉          | -             | -             |
| 长期待摊费用      | -             | -             |
| 递延所得税资产     | -             | -             |
| 其他非流动资产     | -             | -             |
| 非流动资产合计     | 1,436,173.29  | 1,339,522.33  |
| 资产总计        | 17,355,258.85 | 19,111,635.12 |

## 资产负债表(续表)

单位：元

| 项目                | 2014年12月31日   | 2015年12月31日   |
|-------------------|---------------|---------------|
| 流动负债：             | -             | -             |
| 短期借款              | -             | -             |
| 交易性金融负债           | -             | -             |
| 应付票据              | -             | -             |
| 应付账款              | 1,345,000.00  | 1,347,580.00  |
| 预收款项              | -             | 820.00        |
| 应付职工薪酬            | 12,843.30     | 14,146.92     |
| 应交税费              | 214,382.19    | 164,733.44    |
| 应付利息              | -             | -             |
| 应付股利              | -             | -             |
| 其他应付款             | 523,210.00    | 2,918,210.00  |
| 一年内到期的非流动负<br>债   | -             | -             |
| 其他流动负债            | -             | -             |
| 流动负债合计            | 2,095,435.49  | 4,445,490.36  |
| 非流动负债：            | -             | -             |
| 长期借款              | -             | -             |
| 应付债券              | -             | -             |
| 长期应付款             | -             | -             |
| 专项应付款             | -             | -             |
| 预计负债              | -             | -             |
| 递延所得税负债           | -             | -             |
| 其他非流动负债           | -             | -             |
| 非流动负债合计           | -             | -             |
| 负债合计              | 2,095,435.49  | 4,445,490.36  |
| 所有者权益(或股东<br>权益)： | -             | -             |
| 实收资本(或股本)         | 11,000,000.00 | 11,000,000.00 |
| 资本公积              | -             | -             |
| 减：库存股             | -             | -             |
| 专项储备              | -             | -             |

|           |               |               |
|-----------|---------------|---------------|
| 盈余公积      | -             | -             |
| 未分配利润     | 4,259,823.36  | 3,666,144.76  |
| 股东权益      | 15,259,823.36 | 14,666,144.76 |
| 负债及股东权益合计 | 17,355,258.85 | 19,111,635.12 |

### 利润表

单位：元

| 项目                        | 2014年12月31日  | 2015年12月31日 |
|---------------------------|--------------|-------------|
| 一、营业收入                    | 4,493,232.84 | 185,032.42  |
| 减：营业成本                    | 2,960,048.00 | 110,349.88  |
| 营业税金及附加                   | 147,267.41   | 1,544.29    |
| 销售费用                      | -            | -           |
| 管理费用                      | 713,149.74   | 668,045.29  |
| 财务费用                      | 3,130.70     | 673.71      |
| 资产减值损失                    | -            | -           |
| 加：公允价值变动收益<br>(损失以“-”号填列) | -            | -           |
| 投资收益(损失以<br>“-”号填列)       | -            | -           |
| 其中：对联营企业<br>和合营企业的投资收益    | -            | -           |
| 二、营业利润(亏损以“-”<br>号填列)     | 669,636.99   | -595,580.75 |
| 加：营业外收入                   | 623.27       | 1,902.15    |
| 减：营业外支出                   | -            | -           |
| 其中：非流动资产<br>处置损失          | -            | -           |
| 三、利润总额(亏损总额<br>以“-”号填列)   | 670,260.26   | -593,678.60 |
| 减：所得税费用                   | 167,565.07   | -           |
| 四、净利润(净亏损以“-”<br>号填列)     | 502,695.19   | -593,678.60 |
| 五、每股收益：                   | -            | -           |



|            |   |   |
|------------|---|---|
| (一) 基本每股收益 | - | - |
| (二) 稀释每股收益 | - | - |

## 现金流量表

单位：元

| 项目                         | 2014年12月31日  | 2015年12月31日  |
|----------------------------|--------------|--------------|
| 一、经营活动产生的现金流量：             | -            | -            |
| 销售商品、提供劳务收到的现金             | 4,812,306.84 | 507,226.42   |
| 收到的税费返还                    | -            | -            |
| 收到的其他与经营活动有关的现金            | 2,749,646.88 | 2,963,531.65 |
| 现金流入小计                     | 7,561,953.72 | 3,470,758.07 |
| 购买商品、接受劳务支付的现金             | 1,622,260.00 | 107,739.88   |
| 支付给职工以及为职工支付的现金            | 245,789.04   | 268,246.81   |
| 支付的各项税费                    | 121,025.27   | 66,259.48    |
| 支付的其他与经营活动有关的现金            | 4,487,144.43 | 2,848,454.32 |
| 现金流出小计                     | 6,476,218.74 | 3,290,700.49 |
| 经营活动产生的现金流量净额：             | 1,085,734.98 | 180,057.58   |
| 二、投资活动产生的现金流量：             | -            | -            |
| 收回投资所收到的现金                 | -            | -            |
| 取得投资收益所收到的现金               | -            | -            |
| 处置固定资产、无形资产和其他长期资产所收回的现金净额 | -            | -            |
| 收到的其他与投资活动有                | -            | -            |

|                          |               |            |
|--------------------------|---------------|------------|
| 关的现金                     |               |            |
| 现金流入小计                   | -             | -          |
| 购建固定资产、无形资产和其他长期资产所支付的现金 | 1,403,233.49  | 9,000.00   |
| 投资所支付的现金                 | -             | -          |
| 支付的其他与投资活动有关的资金          | -             | -          |
| 现金流出小计                   | 1,403,233.49  | 9,000.00   |
| 投资活动产生的现金流量净额            | -1,403,233.49 | -9,000.00  |
| 三、筹资活动产生的现金流量：           | -             | -          |
| 吸收投资所收到的现金               | -             | -          |
| 借款所收到的现金(受托代理负债)         | -             | -          |
| 收到的其他与筹资活动有关的现金          | -             | -          |
| 现金流入小计                   | -             | -          |
| 偿还债务所支付的现金               | -             | -          |
| 分配股利、利润或偿付利息所支付的现金       | -             | -          |
| 支付的其他与筹资活动有关的现金          | -             | -          |
| 现金流出小计                   | -             | -          |
| 筹资活动产生的现金流量净额：           | -             | -          |
| 四、汇率变动对现金的影响             | -             | -          |
| 五、现金及现金等价物净增加额           | -317,498.51   | 171,057.58 |
|                          |               |            |
| <b>附表</b>                |               |            |
| 项 目                      |               |            |
| 1、将净利润调节为经营活动现金流量        | -             | -          |

|                             |               |               |
|-----------------------------|---------------|---------------|
| 净利润                         | 502,695.19    | -593,678.60   |
| 加：计提的资产减值准备                 | -             | -             |
| 固定资产折旧                      | 96,459.40     | 105,650.96    |
| 无形资产摊销                      | -             | -             |
| 长期待摊费用摊销                    | -             | -             |
| 待摊费用减少（减：增加）                | -             | -             |
| 预提费用增加（减：减少）                | -             | -             |
| 处置固定资产、无形资产和其他长期资产的损失（减：收益） | -             | -             |
| 固定资产报废损失                    | -             | -             |
| 财务费用                        | -             | -             |
| 投资损失（减：收益）                  | -             | -             |
| 递延税款贷项（减：借项）                | -             | -             |
| 存货的减少（减：增加）                 | -             | -             |
| 经营性应收项目的减少（减：增加）            | -1,591,594.01 | -1,681,969.65 |
| 经营性应付项目的增加（减：减少）            | 2,078,174.40  | 2,350,054.87  |
| 其他                          | -             | -             |
| 经营活动产生的现金流量净额               | 1,085,734.98  | 180,057.58    |
| 2、不涉及现金收支的投资和筹资活动           | -             | -             |
| 债务转为资本                      | -             | -             |
| 一年内到期的可转换公司债券               | -             | -             |
| 融资租入固定资产                    | -             | -             |
| 3、现金及现金等价物净增加情况：            | -             | -             |
| 现金的期末余额                     | 23,495.54     | 194,553.12    |
| 减：现金的期初余额                   | 340,994.05    | 23,495.54     |
| 加：现金等价物的期末余额                | -             | -             |
| 减：现金等价物的期初余额                | -             | -             |

|              |             |            |
|--------------|-------------|------------|
| 现金及现金等价物净增加额 | -317,498.51 | 171,057.58 |
|--------------|-------------|------------|

## 所有者权益变动表

单位：元

| 项目                       | 2015 年度       |      |       |      |              |               |
|--------------------------|---------------|------|-------|------|--------------|---------------|
|                          | 实收资本          | 资本公积 | 减：库存股 | 盈余公积 | 未分配利润        | 所有者权益合计       |
| 一、上年年末余额                 | 11,000,000.00 | -    | -     | -    | 4,259,823.36 | 15,259,823.36 |
| 加：会计政策变更                 | -             | -    | -     | -    | -            | -             |
| 前期差错更正                   | -             | -    | -     | -    | -            | -             |
| 二、本年年初余额                 | 11,000,000.00 | -    | -     | -    | 4,259,823.36 | 15,259,823.36 |
| 三、本期增减变动金额（减少以“-”号填列）    | -             | -    | -     | -    | -593,678.60  | -593,678.60   |
| （一）净利润                   | -             | -    | -     | -    | -593,678.60  | -593,678.60   |
| （二）直接计入所有者权益的利得和损失       | -             | -    | -     | -    | -            | -             |
| 1. 可供出售金融资产公允价值变动净额      | -             | -    | -     | -    | -            | -             |
| 2. 权益法下被投资单位其他所有者权益变动的影响 | -             | -    | -     | -    | -            | -             |
| 3. 与计入所有者权益项目相关的所得税影响    | -             | -    | -     | -    | -            | -             |
| 4. 其他                    | -             | -    | -     | -    | -            | -             |
| 上述（一）和（二）小计              | -             | -    | -     | -    | -593,678.60  | -593,678.60   |

|                  |               |   |   |   |              |               |
|------------------|---------------|---|---|---|--------------|---------------|
| (三) 所有者投入和减少资本   | -             | - | - | - | -            | -             |
| 1.所有者投入资本        | -             | - | - | - | -            | -             |
| 2.股份支付计入所有者权益的金额 | -             | - | - | - | -            | -             |
| 3.其他             | -             | - | - | - | -            | -             |
| (四) 利润分配         | -             | - | - | - | -            | -             |
| 1.提取盈余公积         | -             | - | - | - | -            | -             |
| 2.对所有者(或股东)的分配   | -             | - | - | - | -            | -             |
| 3.其他             | -             | - | - | - | -            | -             |
| (五) 所有者权益内部结转    | -             | - | - | - | -            | -             |
| 1.资本公积转增资本(或股本)  | -             | - | - | - | -            | -             |
| 2.盈余公积转增资本(或股本)  | -             | - | - | - | -            | -             |
| 3.盈余公积弥补亏损       | -             | - | - | - | -            | -             |
| 4.其他             | -             | - | - | - | -            | -             |
| 四、本期期末额          | 11,000,000.00 | - | - | - | 3,666,144.76 | 14,666,144.76 |

| 项目       | 2014 年度       |      |       |      |              |               |
|----------|---------------|------|-------|------|--------------|---------------|
|          | 实收资本          | 资本公积 | 减：库存股 | 盈余公积 | 未分配利润        | 所有者权益合计       |
| 一、上年年末余额 | 11,000,000.00 | -    | -     | -    | 3,757,128.17 | 14,757,128.17 |
| 加：会计政策变更 | -             | -    | -     | -    | -            | -             |
| 前期差错更正   | -             | -    | -     | -    | -            | -             |
| 二、本年年初余额 | 11,000,000.00 | -    | -     | -    | 3,757,128.17 | 14,757,128.17 |

|                         |   |   |   |   |            |            |
|-------------------------|---|---|---|---|------------|------------|
| 三、本期增减变动金额（减少以“-”号填列）   | - | - | - | - | 502,695.19 | 502,695.19 |
| （一）净利润                  | - | - | - | - | 502,695.19 | 502,695.19 |
| （二）直接计入所有者权益的利得和损失      | - | - | - | - | -          | -          |
| 1.可供出售金融资产公允价值变动净额      | - | - | - | - | -          | -          |
| 2.权益法下被投资单位其他所有者权益变动的影响 | - | - | - | - | -          | -          |
| 3.与计入所有者权益项目相关的所得税影响    | - | - | - | - | -          | -          |
| 4.其他                    | - | - | - | - | -          | -          |
| 上述（一）和（二）小计             | - | - | - | - | 502,695.19 | 502,695.19 |
| （三）所有者投入和减少资本           | - | - | - | - | -          | -          |
| 1.所有者投入资本               | - | - | - | - | -          | -          |
| 2.股份支付计入所有者权益的金额        | - | - | - | - | -          | -          |
| 3.其他                    | - | - | - | - | -          | -          |
| （四）利润分配                 | - | - | - | - | -          | -          |
| 1.提取盈余公积                | - | - | - | - | -          | -          |
| 2.对所有者（或股东）的分配          | - | - | - | - | -          | -          |
| 3.其他                    | - | - | - | - | -          | -          |
| （五）所有者权益内部结转            | - | - | - | - | -          | -          |

|                      |               |   |   |   |              |               |
|----------------------|---------------|---|---|---|--------------|---------------|
| 1. 资本公积转增<br>资本(或股本) | -             | - | - | - | -            | -             |
| 2. 盈余公积转增<br>资本(或股本) | -             | - | - | - | -            | -             |
| 3. 盈余公积弥补<br>亏损      | -             | - | - | - | -            | -             |
| 4. 其他                | -             | - | - | - | -            | -             |
| 四、本期期末余<br>额         | 11,000,000.00 | - | - | - | 4,259,823.36 | 15,259,823.36 |

## 二、最近两年一期的主要财务指标

| 指 标           | 2014年12月31日  | 2015年12月31日 |
|---------------|--------------|-------------|
| <b>一、指标分析</b> |              |             |
| 1. 每股净资产（元）   | 1.39         | 1.33        |
| 2. 每股未分配利润（元） | 0.39         | 0.33        |
| 3. 每股收益（元）    | 0.05         | -0.05       |
| 5. 注册资本（万元）   | 1100         | 1100        |
| <b>二、利润构成</b> |              |             |
| 1. 营业收入（元）    | 4,493,232.84 | 185,032.42  |
| 2. 营业利润（元）    | 669,636.99   | -595,580.75 |
| 5. 利润总额（元）    | 670,260.26   | -593,678.60 |
| 6. 所得税（元）     | 167,565.07   |             |
| 7. 净利润（元）     | 502,695.19   | -593,678.60 |
| <b>三、获利能力</b> |              |             |
| 1. 每股现金流量（%）  | 9.87         | 1.64        |
| 2. 销售利润率（%）   | 14.92        | -320.85     |
| 4. 净资产收益率（%）  | 3.29         | -4.05       |
| 5. 毛利率（%）     | 34.12        | 40.36       |
| <b>四、经营能力</b> |              |             |
| 1. 应收账款周转率    | 9.25         | 1.12        |
| 2. 存货周转率      | 0            | 0           |
| 3. 股东权益周转率    | 0.30         | 0.01        |
| <b>五、偿债能力</b> |              |             |
| 1. 流动比率（倍）    | 7.60         | 4.00        |
| 2. 速动比率（倍）    | 7.60         | 4.00        |
| <b>六、资本结构</b> |              |             |
| 1. 资产负债率（%）   | 12.07        | 23.26       |
| 2. 股东权益比率（%）  | 87.93        | 76.74       |



|                    |               |            |
|--------------------|---------------|------------|
| 3. 固定资产比率 (%)      | 8.28          | 7.01       |
| <b>七、发展能力</b>      |               |            |
| 1. 营业收入增长率 (%)     | -             | -95.88     |
| 2. 营业利润增长率 (%)     | -             | -188.94    |
| 3. 利润总额增长率 (%)     | -             | -188.57    |
| 4. 净资产增长率 (%)      | 3.41          | -3.89      |
| 5. 总资产增长率 (%)      | 17.47         | 10.12      |
| <b>八、现金流量分析</b>    |               |            |
| 1. 现金及现金等价物净增额 (元) | -317,498.51   | 171,057.58 |
| 2. 经营活动现金流量净额 (元)  | 1,085,734.98  | 180,057.58 |
| 3. 销售商品收到的现金 (元)   | 4,812,306.84  | 507,226.42 |
| 5. 投资活动现金流量净额 (元)  | -1,403,233.49 | -9,000.00  |

### 三、报告期利润形成的有关情况

#### (1) 业务收入表

单位：元

| 项 目      | 2015 年度    | 2014 年度      |
|----------|------------|--------------|
| 营业收入     | 185,032.42 | 4,493,232.84 |
| 主营业务收入   | 185,032.42 | 4,493,232.84 |
| 主营业务收入占比 | 100%       | 100%         |

登峰科技营业收入全部为主营业务收入，截至 2015 年 12 月 31 日止业务收入为 18.50 万元，2014 年为 449.32 万元。2015 年增资后预计公司 2015 年度营业收入较 2014 年度继续提升。

## (2) 费用分析

单位：元

| 项目   | 2015 年度    |         | 2014 年度    |         |
|------|------------|---------|------------|---------|
|      | 金额（元）      | 占营业收入比例 | 金额（元）      | 占营业收入比例 |
| 销售费用 | -          | -       | -          | -       |
| 管理费用 | 668,045.29 | 361.04% | 713,149.74 | 15.87%  |
| 财务费用 | 673.71     | 0.36%   | 3,130.70   | 0.07%   |
| 费用合计 | 668719     | 361.40% | 716280.44  | 15.94%  |

2015 年期间费用为 66.87 万元，占收入比例为 361.40%；2014 年期间费用为 71.63 万元，占收入比例为 15.94%。

期间费用中管理费用占比重较大，费用构成主要是管理人员工资及相关办公经费。

财务费用主要是向银行支付的手续费及利息支出，所占比重很低。

2015 年管理费用明细及财务费用明细

单位：元

| 项 目   | 本年发生额      |
|-------|------------|
| 业务招待费 | 41,478.90  |
| 交通费   | 3,746.50   |
| 通讯费   | 3,888.17   |
| 物业水电费 | 13,923.88  |
| 员工工资  | 184,468.14 |
| 折旧费   | 105,650.96 |
| 印花税   | 430.08     |
| 社 保   | 62,160.24  |
| 工会经费  | 4,002.18   |
| 差旅费   | 20,374.50  |
| 审验费   | 6,000.00   |

| 项 目   | 本年发生额             |
|-------|-------------------|
| 其 他   | 2,067.30          |
| 车辆使用费 | 9,642.00          |
| 办公费   | 109,832.51        |
| 福利费   | 19,732.00         |
| 会员费   | 14,000.00         |
| 房产税   | 11,256.00         |
| 土地使用税 | 837.93            |
| 加油费   | 47,556.00         |
| 广告费   | 6,500.00          |
| 修理费   | 498.00            |
| 合 计   | <b>668,045.29</b> |

## 财务费用明细：

单位：元

| 项 目    | 本年发生额         |
|--------|---------------|
| 利息支出   | -             |
| 减：利息收入 | 289.89        |
| 利息净支出  | -289.89       |
| 汇兑损失   | -             |
| 减：汇兑收益 | -             |
| 汇兑净损失  | -             |
| 银行手续费  | 963.60        |
| 其他     | -             |
| 合 计    | <b>673.71</b> |

## 2014 年管理费用明细：

单位：元

| 项 目   | 本年发生额      |
|-------|------------|
| 业务招待费 | 69,571.10  |
| 交通费   | 2,408.00   |
| 通讯费   | 4,954.69   |
| 物业水电费 | 17,108.50  |
| 员工工资  | 124,603.00 |
| 折旧费   | 96,459.40  |
| 印花税   | 1,911.32   |
| 社保费   | 41,930.66  |
| 工会经费  | 2,555.18   |
| 差旅费   | 38,950.88  |
| 审验费   | 6,300.00   |
| 其 他   | 2,178.38   |
| 车辆使用费 | 17,795.08  |
| 办公费   | 135,436.45 |
| 福利费   | 79,255.38  |
| 会员费   | 7,000.00   |
| 房产税   | 11,256.00  |
| 土地使用税 | 837.72     |
| 加油费   | 52,638.00  |
| 合 计   | 713,149.74 |

## 2014 年财务费用明细：

单位：元

| 项 目    | 本年发生额    |
|--------|----------|
| 利息支出   | -        |
| 减：利息收入 | 376.20   |
| 利息净支出  | -376.20  |
| 汇兑损失   | -        |
| 减：汇兑收益 | -        |
| 汇兑净损失  | -        |
| 银行手续费  | 3,506.90 |
| 其他     | -        |
| 合 计    | 3,130.70 |

## (3) 非经常性损益情况

## 2015 年非经常性损益情况

## 营业外收入

单位：元

| 项 目  | 本年发生额    |
|------|----------|
| 减免税额 | 1,902.15 |
| 合 计  | 1,902.15 |

## 2014 年非经常性损益情况

## 营业外收入

单位：元

| 项目   | 本年发生额  |
|------|--------|
| 减免税额 | 623.27 |
| 合 计  | 623.27 |

## (4) 主要财政税收政策

| 税种       | 具体税率情况               |
|----------|----------------------|
| 增值税      | 按应税营业额的 3% 计缴增值税     |
| 营业税      | 按应税营业额的 3% 计缴营业税。    |
| 城市维护建设税  | 按实际缴纳的流转税的 5%、7% 计缴。 |
| 教育费附加    | 按实际缴纳的流转税的 3% 计缴。    |
| 地方教育费用附加 | 按实际缴纳的流转税的 2% 计缴。    |
| 企业所得税    | 按应纳税所得额的 25% 计征。     |

#### 四、财务报表附注事项

##### (一) 应收款项情况

###### 1、按账龄列示

| 账 龄           | 期末余额            |            | 期初余额              |            |
|---------------|-----------------|------------|-------------------|------------|
|               | 金额 (元)          | 比例 (%)     | 金额 (元)            | 比例 (%)     |
| 1 年以内 (含 1 年) | 4,725.00        | 100        | 313,599.00        | 96.16      |
| 1-2 年 (含 2 年) | -               | -          | 12,500.00         | 3.84       |
| 2-3 年 (含 3 年) | -               | -          | -                 | -          |
| 3 年以上         | -               | -          | -                 | -          |
| 合 计           | <b>4,725.00</b> | <b>100</b> | <b>326,099.00</b> | <b>100</b> |

###### 2、应收账款主要单位列示

| 单位名称           | 金额 (元)          | 占应收账款总比例 (100%) |
|----------------|-----------------|-----------------|
| 海南警盾保安器材装备有限公司 | 4,325.00        | 91.53           |
| 粤海铁路有限责任公司     | 400.00          | 8.47            |
| 合 计            | <b>4,725.00</b> | <b>100</b>      |

截至 2015 年 12 月 31 日止，无应收持本公司 5% (含 5%) 以上表决权股份股东单位的款项。

###### 3、其他应收款

## (1) 按账龄列示

| 账 龄           | 期末余额                 |            | 期初余额                 |            |
|---------------|----------------------|------------|----------------------|------------|
|               | 金额 (元)               | 比例 (%)     | 金额 (元)               | 比例 (%)     |
| 1 年以内 (含 1 年) | 2,790,282.00         | 15.88      | 9,159,461.02         | 58.83      |
| 1-2 年 (含 2 年) | 8,372,552.67         | 47.64      | -                    | -          |
| 2-3 年 (含 3 年) | -                    | -          | 4,410,000.00         | 28.32      |
| 3 年以上         | 6,410,000.00         | 36.48      | 2,000,000.00         | 12.85      |
| 合 计           | <b>17,572,834.67</b> | <b>100</b> | <b>15,569,461.02</b> | <b>100</b> |

## (2) 其他应收款主要单位列示

| 单位名称       | 金额 (元)               | 占其他应收款总额比例 (100%) |
|------------|----------------------|-------------------|
| 文海锋        | 11,162,834.67        | 63.52             |
| 邢彬彬        | 4,410,000.00         | 25.10             |
| 海口日增贸易有限公司 | 2,000,000.00         | 11.38             |
| 合 计        | <b>17,572,834.67</b> | <b>100</b>        |

截至 2015 年 12 月 31 日止, 应收持本公司 5% (含 5%) 以上表决权股份的股东文海锋 11,162,834.67 元、邢彬彬 4,410,000.00 元。

## (二) 固定资产

单位: 元

| 项 目      | 期初余额                | 本期增加              | 本期减少 | 期末余额                |
|----------|---------------------|-------------------|------|---------------------|
| ① 账面原值合计 | <b>1,540,072.49</b> | <b>9,000.00</b>   | -    | <b>1,549,072.49</b> |
| 房屋及建筑物   | 1,384,633.49        | -                 | -    | 1,384,633.49        |
| 办公设备     | 30,610.00           | 9,000.00          | -    | 39,610.00           |
| 运输设备     | 124,829.00          | -                 | -    | 124,829.00          |
| ② 累计折旧合计 | <b>103,899.20</b>   | <b>105,650.96</b> | -    | <b>209,550.16</b>   |
| 房屋及建筑物   | 63,462.41           | 69,231.72         | -    | 132,694.13          |

| 项 目     | 期初余额                | 本期增加      | 本期减少 | 期末余额                |
|---------|---------------------|-----------|------|---------------------|
| 办公设备    | 9,229.59            | 11,453.48 | -    | 20,683.07           |
| 运输设备    | 31,207.20           | 24,965.76 | -    | 56,172.96           |
| ③账面净值合计 | <b>1,436,173.29</b> | -         | -    | <b>1,339,522.33</b> |
| ④减值准备合计 | -                   | -         | -    | -                   |
| 房屋及建筑物  | -                   | -         | -    | -                   |
| 办公设备    | -                   | -         | -    | -                   |
| 运输设备    | -                   | -         | -    | -                   |
| ⑤账面价值合计 | <b>1,436,173.29</b> | -         | -    | <b>1,339,522.33</b> |

### 1、固定资产的分类及折旧方法

本公司固定资产从其达到预定可使用状态的次月起,采用平均年限法提取折旧,固定资产类别、使用年限及折旧率如下:

| 类 别  | 预计经济使用年限(年) | 预计净残值率(%) |
|------|-------------|-----------|
| 机械设备 | 5           | 10        |
| 运输设备 | 8           | 10        |
| 办公设备 | 5           | 10        |
| 电脑设备 | 3           | 10        |
| 电器设备 | 8           | 10        |

已计提减值准备的固定资产,按该项固定资产的原价扣除预计净残值、已提折旧及减值准备后的金额和剩余使用寿命,计提折旧。

### 2、固定资产减值准备

本公司于每年中期期末或年度终了时,对固定资产逐项进行检查,如果由于市价持续下跌或技术陈旧、损坏、长期闲置等原因导致可收回金额低于账面价值的,按可收回金额低于其账面价值的差额计提固定资产减值准备。对存在以下情况之一的固定资产,全额计提减值准备:



- ①长期闲置不用,在可预见的未来不会再使用,且已无转让价值的固定资产;
- ②由于技术进步等原因,已不可使用的固定资产;
- ③已遭毁损,以至于不再具有使用价值和转让价值的固定资产;
- ④其他实质上不能给公司带来经济利益的固定资产。

## 五、最近一期重大债项

### (一) 应付账款

#### 1、应付账款余额

单位：元

| 项目 | 年初数          | 年末数          |
|----|--------------|--------------|
| 合计 | 1,345,000.00 | 1,347,580.00 |

#### 2、主要债权人明细:

##### (1) 2015 应付账款主要单位列示:

单位：元

| 单位名称             | 金额           | 占应付账款总额比例(100%) |
|------------------|--------------|-----------------|
| 上海立硕建筑工程有限公司(暂估) | 550,000.00   | 40.82           |
| 上海腾宁建筑工程有限公司(暂估) | 450,000.00   | 33.39           |
| 上海华跃建筑工程有限公司(暂估) | 345,000.00   | 25.60           |
| 海口佳其计算机网络有限公司    | 2,580.00     | 0.19            |
| 合计               | 1,347,580.00 | 100             |

##### (2) 2014 应付账款主要单位列示:

| 单位名称             | 金额         | 占应付账款总额比例(100%) |
|------------------|------------|-----------------|
| 上海立硕建筑工程有限公司(暂估) | 550,000.00 | 40.89           |
| 上海腾宁建筑工程有限公司(暂估) | 450,000.00 | 33.46           |
| 上海华跃建筑工程有限公司(暂估) | 345,000.00 | 25.65           |

|     |              |     |
|-----|--------------|-----|
| 合 计 | 1,345,000.00 | 100 |
|-----|--------------|-----|

## 六、股东权益情况

### （一）股本情况

单位：元

| 股东名称 | 2014年12月31日   | 2015年5月31日    |
|------|---------------|---------------|
| 文海锋  | 6,610,000.00  | 6,610,000.00  |
| 刑彬彬  | 4,390,000.00  | 4,390,000.00  |
| 合计   | 11,000,000.00 | 11,000,000.00 |

### （二）未分配利润

单位：元

| 项 目     | 2014年12月31日  | 2015年12月31日  |
|---------|--------------|--------------|
| 年末未分配利润 | 4,259,823.36 | 3,666,144.76 |

## 七、关联方、关联交易情况及投资者需关注的事项

### （一）关联交易情况

#### 1、2015年度

##### （1）本企业的子公司情况

根据公司出具的书面承诺和保证，并经本保荐机构核查，截至本股份转让书出具之日，公司在报告期内无控股、参股公司。

##### （2）关联方关系

| 关联方名称 | 与公司的关系        | 持有公司股份 |
|-------|---------------|--------|
| 文海锋   | 本公司控股股东、实际控制人 | 51%    |
| 邢彬彬   | 股东            | 49%    |

## (3) 关联方应收应付情况

| 关联方名称 | 金额（元）         | 科目名称  |
|-------|---------------|-------|
| 文海锋   | 11,162,834.67 | 其他应收款 |
| 邢彬彬   | 4,410,000.00  | 其他应收款 |

## 2、2014 年度

## (1) 本企业的子公司情况

根据公司出具的书面承诺和保证，并经本保荐机构核查，截至本股份转让说明书出具之日，公司在报告期内无控股、参股公司。

## (2) 关联方关系

| 关联方名称 | 与公司的关系        | 持有公司股份 |
|-------|---------------|--------|
| 文海锋   | 本公司控股股东、实际控制人 | 51%    |
| 邢彬彬   | 股东            | 49%    |

## (3) 关联方应收应付情况

| 关联方名称 | 金额（元）        | 科目名称  |
|-------|--------------|-------|
| 文海锋   | 9,159,461.02 | 其他应付款 |
| 邢彬彬   | 4,410,000.00 | 其他应付款 |

实际控制人控制或能够实施重大影响的其他公司：

实际控制人文海锋、邢彬彬不存在其他控制或能够实施重大影响的其他公司。

## （二）投资者需关注事项

### 1、或有事项

截至本说明书出具日，本公司无其他重大或有事项。

### 2、承诺事项

截至本说明书出具日，本公司无需要披露的前期承诺事项。

### 3、资产负债表日后非调整事项

截至本说明书出具日，本公司无需要披露重大资产负债表日后非调整事项。

### 4、其他重要事项

截至本说明书出具日，本公司无需要披露其他重要事项。

## 八、股利分配政策

（一）1、公司分配当年税后利润时，应当提取利润的 10%列入公司法定公积金。公司法定公积金累计额为公司注册资本的 50%以上的，可以不再提取。

2、公司的法定公积金不足以弥补以前年度亏损的，在依照前款规定提取法定公积金之前，应当先用当年利润弥补亏损。

3、公司从税后利润中提取法定公积金后，经股东大会决议，还可以从税后利润中提取任意公积金。

4、公司弥补亏损和提取公积金后所余税后利润，按照股东持有的股份比例分配。

5、股东大会违反前款规定，在公司弥补亏损和提取法定公积金之前向股东分配利润的，股东必须将违反规定分配的利润退还公司。

6、公司持有的本公司股份不参与分配利润。

## （二）公司最近两年一期分配情况

报告期内公司未进行利润分配。

## 九. 控股子公司基本情况

根据公司出具的书面承诺和保证，并经本保荐机构核查，截至本股份转让说明书出具之日，公司在报告期内无控股、参股公司。

## 十、财务分析

### （一）盈利能力分析

公司营业利润、利润总额、净利润在报告期内持续保持较高增长水平。

| 指 标        | 2014 年     | 2015 年      |
|------------|------------|-------------|
| 1. 营业利润（元） | 669,636.99 | -595,580.75 |
| 2. 利润总额（元） | 670,260.26 | -593,678.60 |
| 3. 净利润（元）  | 502,695.19 | -593,678.60 |

2015年度、2014年度公司毛利率分别为40.36%、34.12%，报告期内公司毛利率较为稳定。2015年度、2014年度公司扣除非经常性损益后加权平均净资产收益率分别为-4.05%、3.29%；2015年度、2014年度公司净利润分别为-59.37万、50.27万，报告期内公司净利润降幅较大，主要是因为较多工程的帐款在2016年回收。

未来，公司将着手调上游企业，建设自己的原材料生产、研发基地，保持自己市场份额同时降低自己原材料成本增强市场竞争力。随着公司市场结构调整的逐步完善，公司的盈利能力将会得到进一步大幅提高。

### （二）偿债能力分析

| 指 标        | 2014 年 | 2015 年 |
|------------|--------|--------|
| 1. 流动比率（倍） | 7.60   | 4.00   |
| 2. 速动比率（倍） | 7.60   | 4.00   |

截至2014年12月30日、2013年12月30日，公司流动比率分别为2.1、1.66、1.65；2015年5月31日、2014年12月31日、2013年12月31日，公司速动比率分别为1.25、0.84、0.95，报告期内公司流动比率、速动比率指标较低，偿债能力一

般，公司流动资产管理能力有待进一步提高，短期来看公司存在一定的短期偿债压力。

报告期各期末，公司资产负债率在2014年度、2015年度分别是12.07%和23.26%，逐渐升高。逐渐升高，公司的偿债风险在逐渐上升。

针对上述偿债风险，公司将加强货币资金管理，将资金的收支工作责任落实到人，由财务部负责货币资金的管理。同时，公司不断改善结算模式，延长付款的周期，通过银行贷款，资本市场融资等途径丰富公司的资金储备。

### （三）现金流量状况的变动趋势及原因

| 指 标               | 2014 年        | 2015 年     |
|-------------------|---------------|------------|
| 1. 现金及现金等价物净增额（元） | -317,498.51   | 171,057.58 |
| 2. 经营活动现金流量净额（元）  | 1,085,734.98  | 180,057.58 |
| 3. 销售商品收到的现金（元）   | 4,812,306.84  | 507,226.42 |
| 4. 投资活动现金流量净额（元）  | -1,403,233.49 | -9,000.00  |

公司的现金流量较为正常，随着公司业务的不拓展，公司将进一步通过扩大主营业务的竞争优势，提升市场份额，努力实现业务收入的持续增长；优化内部成本管理，严格控制费用开支，削减不必要的现金支出；加快资金周转速度，尽量缩短应收账款的回收周期，提高资金使用效率。



## 第十一章 备查文件目录

一、公司章程

二、审计报告

三、法律意见书



（本页无正文，为《海南登峰科技工程股份有限公司股份转让说明书》之签字盖章页）

全体董事签字：

海南登峰科技工程股份有限公司董事会

年 月 日