

海南红三维网络科技股份有限公司

股份转让说明书

本公司的挂牌申请尚未经过海南股权托管交易中心挂牌与定向增资审核委员会审核。本股份转让说明书（预披露）仅供预先披露之用。



推荐机构：上海鑫淦投资管理有限公司



二〇一六年一月

目 录

释 义.....	3
第一章 声明	4
第二章 风险及重大事项提示	5
一、重大风险	5
二、重大事项	6
第三章 推荐情况	7
一、推荐人推荐情况	7
二、批准情况	7
第四章 股份挂牌情况	8
一、股份代码、股份简称、挂牌日期	8
二、公司股份总额及分批进入海南股交中心转让时间和数量	8
第五章 公司基本情况	11
一、公司基本情况	11
二、公司历史沿革	12
三、公司主要股东情况	19
四、公司员工情况	22
五、公司股权结构	23
六、公司内部组织结构	27
第六章 公司董事、监事、高级管理人员及核心技术人员	28
一、公司董事、监事、高级管理人员及核心技术人员基本情况	28
二、公司与其董事、监事、高级管理人员及核心技术人员简介	30
三、公司董事、监事、高级管理人员及核心技术人员持股情况	32
第七章 公司业务和技术情况	34
一、公司的业务情况	34
二、公司主要产品的特点、独特性	39
三、公司所处行业的基本情况	40
四、公司面临的主要竞争状况	50
五、公司业务相关的关键资源	53

六、公司的核心技术人员、技术与研发情况	53
七、公司的前五名主要供应商及客户情况	55
第八章 公司业务发展目标及其风险因素	57
一、公司业务发展目标与发展计划	57
二、公司经营中可能产生的不利因素以及对策	58
第九章 公司内部控制情况	61
一、公司内部控制制度建立及运行情况	61
二、公司对外担保、重大投资、委托理财、关联方交易等重要事项决策和执行 情况	62
三、公司同业竞争情况	63
四、公司最近两年存在的违法违规及受处罚情况	64
五、公司管理层的诚信情况	64
第十章 公司财务会计信息	65
一、报告期的审计意见、主要财务报表	65
二、报告期的主要财务指标	86
三、报告期利润形成的有关情况	87
四、公司最近两年及一期的主要资产情况	90
五、公司最近两年及一期重大债务情况	99
六、报告期内股东权益情况	102
七、公司关联方、关联方关系及重大关联方交易情况	103
八、需提醒投资者关注财务报表附注中的期后事项、或有事项及其他重要事项	105
九、股利分配政策和最近两年及一期分配情况	105
十、控股子公司或纳入合并报表的其他企业的基本情况	106
十一、公司管理层对公司最近两年财务状况、经营成果和现金流量状况的分析	107
第十一章 备案文件	110

释 义

本股份转让说明书中，除非另有说明，下列简称具有如下含义：

挂牌/股份转让	指	公司在海南股交中心非上市股份有限公司交易板挂牌进行股份转让
海南股交中心	指	海南股权交易中心有限责任公司
公司/本公司/红三维	指	海南红三维网络科技股份有限公司
股份公司	指	海南红三维网络科技股份有限公司
有限公司	指	海南红三维装饰工程有限公司 或 海南红三维装饰设计工程有限公司 或 海南红三维网络科技有限公司公司
高级管理人员	指	公司总经理、副总经理、财务负责人、董事会秘书
《公司法》	指	《中华人民共和国公司法》
《转让规则》	指	《海南股权交易中心非上市股份有限公司股份转让规则（试行）》
《公司章程》	指	由股份公司创立大会通过的《海南红三维网络科技股份有限公司章程》
三会	指	股东大会、董事会、监事会
“三会”议事规则	指	《股东大会议事规则》、《董事会议事规则》、《监事会议事规则》
推荐人/鑫淦投资	指	上海鑫淦投资管理有限公司，公司挂牌推荐机构
律师/大成	指	北京大成（海口）律师事务所
会计师/旭升	指	上海旭升会计师事务所
海口市工商局	指	海口市工商行政管理局
元、万元	指	人民币元、人民币万元
报告期	指	2013年、2014年、2015年1-11月
e装网3Z自装软件系统	指	为装修业主提供自主设计、自主选材、自主选择装修公司的互联网+装修+金融的服务平台。

注：本股份转让说明书中合计数与各单项加总不符均由四舍五入所致。

第一章 声明

本公司董事会已批准本股份转让说明书，全体董事承诺其中不存在任何虚假记载、误导性陈述或重大遗漏，并对其真实性、准确性、完整性承担个别和连带的法律责任。

第二章 风险及重大事项提示

公司在生产经营过程中，由于所处行业及自身特点，特提示投资者应对公司以下重大事项或可能出现的风险予以充分关注：

一、重大风险

（一）新产品和新技术研发的风险

公司十分重视对新产品、新技术的研发，并拥有一支学历高、专业能力强的研发团队。然而研发是一个漫长的过程，在过程中会面临许多不确定的因素。同时整个研发团队的成员比较年轻，会因为实践经验的不足，影响研发进度，给公司带来一定的经济损失，对公司的业绩造成不利的影响。

（二）施工人员管理的风险

由于建筑装饰行业的经营特点，公司除在册员工外，还受委托方要求协助对通过专业劳务分包公司雇佣的专业技能施工人员的装饰工程施工作业进行指导。虽然公司建立了严格的施工管理制度规范，与劳务方签订的合同规定了双方的权利与义务，配备了相应人员进行全程指导，然而如施工过程中出现安全事故或劳务纠纷等，则仍可能给公司带来连带的经济赔偿或诉讼的风险。此外，由于公司与施工人员无直接雇佣关系，如施工人员不能及时到位，可能导致公司指导施工的项目工程出现不能按进度完成的风险。

（三）工程质量风险

公司目前并不存在工程项目出现质量问题或者验收方面存在问题的情形，公司承建的建筑工程项目包括高档写字楼办公空间及公共商业空间等建筑的设计及建筑装饰装修工程。公司所承建的项目具有施工规模大，社会效应广等特点。虽然公司注重企业信誉、品牌形象、施工质量，且在经营中不断加强工程项目的质量控制，至今未发生过重大工程质量问题，但施工过程中一旦出现技术失当或施工组织措施不力，仍存在出现重大工程质量问题和事故的隐患，从而对公司和声誉带来负面影响。

（四）公司治理及控股股东不当控制的风险

公司于 2016 年变更为股份有限公司，变更后逐步建立健全了法人治理结构并制定了适宜企业现阶段发展的内部控制体系。但是由于股份有限公司和有限责任公司在公司治理上存在较大的不同，公司管理层对于新制度尚处于学习和理解中，对新制度的贯彻、执行水平仍需进一步提高。

二、重大事项

截至本股份转让说明书签署之日，公司注册资本为 1000 万元，其中货币出资 1000 万元，实物出资 0 万元。

截至本报告出具之日，股东锁定股份情况如下

序号	股东姓名	持股数量（万）	持股比例	可转让股数（万）	锁定股数（万）
1	吴三秋	399.5	39.95%	0.00	399.5
2	王汉涛	170	17%	0.00	170
3	陈水生	127.5	12.75%	0.00	127.5
4	徐 曙	100	10%	0.00	100
5	谢建林	85	8.5%	0.00	85
6	赵兴伟	50	5%	0.00	50
7	雷少华	42.5	4.25%	0.00	42.5
8	徐男男	25.5	2.55%	0.00	25.5
合计		1000	100%	0.00	1000

第三章 推荐情况

一、推荐人推荐情况

上海鑫淦投资管理有限公司作为公司的推荐人，对公司进行了尽职调查和内部审核，制作了《海南红三维网络科技股份有限公司股份转让尽职调查报告》等推荐挂牌申请文件，并向海南股交中心报送了推荐“红三维”挂牌的申请文件。

二、批准情况

2015年12月30日，经公司第二次临时股东大会决议，同意公司申请进入海南股交中心交易板挂牌；为此，公司聘请鑫淦投资作为公司进入的推荐机构。

2016年 月 日，海南股交中心出具《关于同意海南红三维网络科技股份有限公司挂牌的通知》（海股交【2016】 号），核准了公司在交易板挂牌的申请。

2015年12月30日，经公司第二次临时股东大会暨创立大会决议，同意股份公司申请进入海南股交中心挂牌，并承诺履行相关信息披露义务。

鑫淦投资向海南股交中心报送的推荐本公司挂牌申请文件，经海南股交中心审核同意后并于2016年1月xx日出具了《关于同意海南红三维网络科技股份有限公司挂牌的通知》（海股交【xxxx】xxx号），同意本公司在海南股交中心挂牌。

第四章 股份挂牌情况

一、股份代码、股份简称、挂牌日期

股份简称： 红三维

股份代码： XxxX

挂牌日期： xxxX 年 xx 月 xx 日

二、公司股份总额及分批进入海南股交中心转让时间和数量

公司股本总额为 10000,000 股。

（一）相关法律法规及《公司章程》对股份转让的限制

《公司法》第一百四十一条第一款规定：“发起人持有的本公司股份，自公司成立之日起一年内不得转让。公司公开发行股份前已发行的股份，自公司股票在证券交易所上市交易之日起一年内不得转让。公司董事、监事、高级管理人员在任职期间每年转让的股份不得超过其所持有本公司股份总数的百分之二十五；所持本公司股份自公司股票上市交易之日起一年内不得转让。上述人员离职后半年内，不得转让其所持有的本公司股份。公司章程可以对公司董事、监事、高级管理人员转让其所持有的本公司股份作出其他限制性规定。”

《公司章程》第六十条规定：发起人持有的本公司股份，自公司成立之日起 1 年内不得转让。

公司董事、监事、高级管理人员应向公司申报所持有的本公司股份及其变更的情况，在任职期间每年转让的股份不得超过其所持有本司股份的百分之二十五；所持本公司股份自公司股票上市交易之日起一年内不得转让，上述人员离职后半年内，不得转让其所持有的本公司股份。

（二）公司股份转让限制情况

1、发起人股份限售情况

股份公司成立于 2016 年 1 月 7 日，截至本股份转让说明书签署之日，公司发起人持股尚不满一年，无可转让股份。

2、高管股份限售情况

股东吴三秋、股东王汉涛、股东陈水生、股东徐曙、股东谢建林、股东赵兴伟、股东雷少华、股东徐男男分别持有公司 399.50 万股、170 万股、127.5 万股、100 万股、85 万股、50 万股、42.5 万股、25.5 万股股份，分别担任公司的董事长兼总经理、副董事长兼副总经理、副董事长、董事、副董事长兼副总经理、董事、副董事长、监事会主席，根据《公司法》第一百四十一条的规定，其在任职期间每年转让的股份不得超过其持有公司股份总数的百分之二十五。公司的其他董事、监事及高级管理人员，如果在任职期间成为公司股东，需要根据上述规定进行股份限售。

3、控股股东、实际控制人股份限售情况

股东吴三秋为公司的控股股东，同时担任公司董事长、总经理，持有公司 399.50 万股股份。根据《公司法》第一百四十一条规定发起人持有的本公司股份，自公司成立之日起一年内不得转让。公司公开发行股份前已发行的股份，自公司股票在证券交易所上市交易之日起一年内不得转让。公司董事、监事、高级管理人员在任职期间每年转让的股份不得超过其所持有本公司股份总数的百分之二十五；所持本公司股份自公司股票上市交易之日起一年内不得转让。

4、其他股份限售情况

实际控制人吴三秋承诺其公司所持有的海南红三维网络科技有限公司股份在海南红三维网络科技有限公司进入海南股权交易中心进行交易挂牌之日起十二个月内不转让。

(三) 挂牌之日，公司可转让股份情况

综上所述，股份公司在设立满一年之前，无可转让股份，符合条件的股份将于股份公司设立满一年之日起进入海南股交中心转让，具体情况如下：

序号	股东	职务	持股数量(万股)	持股比例%	限售股份(万股)
1	吴三秋	董事长兼总经理	399.5	39.95%	399.5
2	王汉涛	副董事长兼副总经理	170	17%	170
3	陈水生	副董事长	127.5	12.75%	127.5



4	徐 曙	董事	100	10%	100
5	谢建林	副董事长兼副总经理	85	8.5%	85
6	赵兴伟	董事	50	5%	50
7	雷少华	副董事长	42.5	4.25%	42.5
8	徐男男	监事会主席	25.5	2.55%	25.5
合计		--	1000	100%	1000

第五章 公司基本情况

一、公司基本情况

公司名称:	海南红三维网络科技股份有限公司
注册资本:	人民币 1000 万元
实收资本:	人民币 1000 万元
法定代表人:	吴三秋
有限公司成立日期:	2004 年 4 月 19 日
股份公司设立日期:	2016 年 1 月 7 日
住所:	海南省海口市龙华区玉沙路 5 号国贸中心 10A 房
电话:	0898-65802888
传真:	0898-65807999
邮编:	570000
电子邮箱:	2298144085@qq.com
公司网址:	http://www.hnhswzss.cn.biz72.com
信息披露负责人:	郑雄
董事会秘书:	郑雄
所属行业:	620201
经营期限:	2004 年 04 月 19 日至 2024 年 04 月 18 日
主营业务:	主要从事室内外装饰工程, 装璜、设计、施工; 水电安装、土石方工程、游泳池设计及安装。
经营范围:	网络工程, 计算机软、硬件高技术研发, 室内外装饰工程, 装璜、设计、施工; 水电安装、土石方工程、游泳池设计及安装、空调设备安装; 建材材料、装饰材料、灯具、日用百货、家用电器、五金工具的批发、销售; 广告的设计、制作、发布。

二、公司历史沿革

（一）2004年4月，有限公司成立。

海南红三维网络科技有限公司前身为海南红三维装饰工程有限公司，由袁健、梁安良、杜建球共同出资设立，注册资本为103万元，第一期注册资本26万元于2004年5月16日之前投入；第二期注册资本77万元于2005年3月15日之前投入。袁健认缴出资83万元，占注册资本的比例为80.6%，杜建球认缴出资10万元，占注册资本的比例为9.7%，梁安良认缴出资10万元，占注册资本的比例为9.7%。

2004年4月16日，有限公司获得海南省工商局核发的（琼工商）名称预核[2004]第43724号《企业名称预先核准通知书》，有限公司名称预先核准为：海南红三维装饰工程有限公司。

2004年4月27日，海南华合会计师事务所出具编号为海华合会验字[2004]第804357号《验资报告》，截至2004年4月27日止，有限公司已收到其股东投入的资本金为人民币壹佰零叁万元整（RMB1,030,000.00），与上述投入资本相关的资产为货币资金。

2004年4月19日，公司在海南省工商局办理了企业设立登记。《企业法人营业执照》注册号为4600002015226，名称：海南红三维装饰工程有限公司；住所：海口市龙昆南路金霖花园50幢；法定代表人：袁健；注册资本：103万元；经营范围：室内外装饰工程，装璜、设计、施工；水电安装、土石方工程、园林绿化设计、施工；游泳池设计及安装、空调设备安装、市政工程；建材材料、装饰材料、灯具、日用百货、家用电器、五金工具的批发、销售。

有限公司设立时股权结构如下：

序号	股东姓名	认缴出资（万元）	实缴出资（万元）	持股比例
1	袁健	83	83	80.6%
2	杜建球	10	10	9.7%
3	梁安良	10	10	9.7%
合计		103	100%	100%

(二) 2005年12月，有限公司第一次变更经营场所、第一次增加注册资本、第一次变更股东、第一次变更法定代表人、第一次变更经营范围。

2005年12月9日，有限公司召开股东会议并作出决议，全体股东一致同意以下决议：1、公司地址变更为：海口市龙昆南路95号新景源大厦603房。2、公司的经营范围变更为室内外装饰工程，装璜、设计、施工；水电安装、土石方工程、园林绿化设计、施工；游泳池设计及安装、空调设备安装、市政工程；建材材料、装饰材料、灯具、日用百货、家用电器、五金工具的批发、销售；广告的设计、制作、发布。（凡需行政许可的项目凭许可证经营）。3、公司注册资金由103万变更为603万。4、股东变更为严革、冀虹、吴三秋，股东出资额和出资比例变更为：严革出资331.65万占55%；冀虹出资120.6万占20%；吴三秋出资150.75万占25%。5、公司法定代表人变更为：严革。并通过章程修正案。

2005年12月9日，袁健与严革签订《股权转让协议》，袁健将其持有的有限公司80.6%的股权以83万元人民币转让给严革；杜建球与严革签订《股权转让协议》，杜建球将其持有的有限公司9.7%的股权以10万元人民币转让给严革；梁安良与严革签订《股权转让协议》，梁安良将其持有的有限公司9.7%的股权以10万元人民币转让给严革。

2005年12月14日，海南昌兴会计师事务所出具《验资报告》海昌兴验[2005]477号，确认截至2005年12月13日止，有限公司已收到全体股东缴纳的注册资本合计人民币陆佰零叁万元（¥6,030,000.00）。

2005年12月19日，经海南省工商局核准变更。此次变更后，有限公司的股权结构如下：

序号	股东姓名	认缴出资额（万元）	实缴出资额（万元）	出资方式	持股比例
1	严革	331.65	331.65	货币	55%
2	吴三秋	150.75	150.75	货币	25%
3	冀虹	120.6	120.6	货币	20%
合计		603	603	货币	100%

(三) 2007年1月有限公司第二次增加注册资本。

2006年12月19日，有限公司召开股东会议并作出决议，全体股东一致同

意以下决议：1、公司注册资本变更：由原注册资本 603 万元人民币增加注册资本至 1000 万元人民币。2、严革由原出资额 331.65 万元人民币增加至 550 万元人民币，占出资额的 55%；冀虹由原出资额 120.6 万元人民币增加至 200 万元人民币，占出资额的 20%；吴三秋由原出资额 150.75 万元人民币增加至 250 万元人民币，占出资额的 25%。并通过公司章程修正案。

2006 年 12 月 30 日，海南华合会计师事务所出具《验资报告》海华合会验字[2006]第 812166 号，确认截止 2006 年 12 月 30 日止，有限公司已收到其股东投入的资本金为人民币叁佰玖拾柒万元整（RMB3,970,000.00）。

2007 年 1 月 19 日，经海南省工商局核准变更。此次变更后，有限公司的股权结构如下：

序号	股东姓名	认缴出资额/实缴出资额（万元）	出资方式	持股比例
1	严革	550	货币	55%
2	吴三秋	250	货币	25%
3	冀虹	200	货币	20%
合计		1000	货币	100%

（四）2008 年 03 月，有限公司第二次变更经营范围。

2008 年 3 月 19 日，有限公司召开股东会议并作出决议，全体股东一致同意以下决议：公司的经营范围变更为：室内外装饰工程，装璜、设计、施工；水电安装、土石方工程、游泳池设计及安装、空调设备安装、市政工程；建材材料、装饰材料、灯具、日用百货、家用电器、五金工具的批发、销售；广告的设计、制作、发布。（凡需行政许可的项目凭许可证经营）。并通过章程修正案。

公司的注册号，由 4600002015226 变更为 460000000107617。

2008 年 3 月 19 日，经海南省工商局核准变更。

（五）2009 年 04 月，有限公司第三次变更经营范围

2009 年 4 月 15 日，有限公司召开股东会，全体股东一致同意公司的经营范围变更为：室内外装饰工程，装璜、设计、施工；水电安装、土石方工程、游泳池设计及安装、空调设备安装；建材材料、装饰材料、灯具、日用百货、家用电

器、五金工具的批发、销售；广告的设计、制作、发布。（凡需行政许可的项目凭许可证经营）。并通过公司章程修正案。

2009年4月27日，经海南省工商局核准变更。

（六）2010年04月，有限公司第一次变更名称、第二次变更法人、第二次变更股东。

2010年3月16日，有限公司召开股东会决议，全体股东一致同意以下决议：
 1、公司名称变更为：海南红三维装饰设计工程有限公司。2、同意严革将其持有的有限公司55%的股权（550万元）转让给吴三秋、毛凤玲（其中：吴三秋接受40%的股权、毛凤玲接受15%的股权），同意冀虹将其持有的有限公司20%的股权（200万元）转让给吴三秋。吴三秋原有25%股权，加上接收的60%的股权，一共占有公司85%的股权。转让后的公司股权结构为：吴三秋出资850万元，占注册资本金85%；毛凤玲出资150万元，占注册资本金15%。3、公司的法定代表人变更为：吴三秋。4、会议通过选举吴三秋为公司法定代表人、执行董事、经理，同时免去严革法定代表人、执行董事、经理职位。并通过公司章程修正案。

2010年3月16日，严革与吴三秋签订《股权转让协议》，严革将其持有的有限公司40%的股权400万元人民币转让给吴三秋；严革与毛凤玲签订《股权转让协议》，严革将其持有的有限公司15%的股权150万元人民币转让给毛凤玲；冀虹与吴三秋签订《股权转让协议》，冀虹将其持有的有限公司20%的股权200万元人民币转让给吴三秋。

2010年2月1日，有限公司获得海南省工商局核发的琼名称变核内字[2010]第1000047137号《企业名称核准变更登记通知书》，名称由原“海南红三维装饰工程有限公司”变更为“海南红三维装饰设计工程有限公司”。

2010年4月14日，经海南省工商局核准此次变更。
 此次变更后，有限公司的股权结构如下：

序号	股东姓名	认缴出资额（万元）	实缴出资额（万元）	出资方式	持股比例
1	吴三秋	850	850	货币	85%
2	毛凤玲	150	150	货币	15%
合计		1000	1000	--	100%

(七) 2014年07月，有限公司第四次变更经营范围。

2014年7月7日，经海南省工商局核准变更经营范围。变更后内容为：室内外装饰工程，装璜、设计、施工；水电安装、土石方工程、游泳池设计及安装、空调设备安装；建材材料、装饰材料、灯具、日用百货、家用电器、五金工具的批发、销售；广告的设计、制作、发布。

(八) 2015年8月，有限公司第二次变更公司名称、第二次变更公司住所、第五次变更经营范围。

2015年8月17日，有限公司召开股东会，全体股东一致同意以下决议：1、有限公司的名称变更为海南红三维网络科技有限公司。2、公司的住所变更为海南省海口市龙华区玉沙路5号国贸中心10A房。3、公司的经营范围变更为：变更后内容为：网络工程，计算机软、硬件高技术研发，室内外装饰工程，装璜、设计、施工；水电安装、土石方工程、游泳池设计及安装、空调设备安装；建材材料、装饰材料、灯具、日用百货、家用电器、五金工具的批发、销售；广告的设计、制作、发布。并通过公司新章程。

2015年8月18日，经海南省工商局核准变更。

(九) 2015年10月，有限公司第三次股东变更

2015年10月14日，有限公司召开股东会议并作出决议，全体股东一致同意一下决议：吴三秋将其持有的有限公司股权中的45.05%（450.5万元）转让给王汉涛、徐曙、赵兴伟、雷少华、徐男男（其中王汉涛以170万元接受17%股权，徐曙以100万元接受10%股权，谢建林以85万元接受8.5%股权，赵兴伟以27.5万元接受2.75%股权，雷少华以42.5万元接受4.25%股权，徐男男以25.5万元接受2.55%股权）；同意毛凤玲将其持有的有限公司15%的股权（150万元）转让给陈水生、赵兴伟（其中陈水生以127.5万元接受12.75%股权，赵兴伟以22.5万元接受2.25%股权）。吴三秋原持有有限公司85%股权，扣除转让的45.05%股权后仍持有39.95%股权。转让后的公司股权结构为：吴三秋出资399.5万元，占注册资本金39.95%；王汉涛出资170万元，占注册资本金17%；陈水生出资127.5万元，占注册资本金12.75%；徐曙出资100万元，占注册资本金10%；谢

建林出资 85 万元，占注册资本金 8.5%；赵兴伟出资 50 万元，占注册资本金 5%；雷少华出资 42.5 万元，占注册资本金 4.25%；徐男男出资 25.5 万元，占注册资本金 2.55%。

吴三秋与王汉涛签订《股权转让协议》，吴三秋将其持有的有限公司 17%的股权以 170 万元人民币转让给王汉涛；吴三秋与徐曙签订《股权转让协议》，吴三秋将其持有的有限公司 10%的股权以 100 万元人民币转让给徐曙；吴三秋与谢建林签订《股权转让协议》，吴三秋将其持有的有限公司 8.5%的股权以 85 万元人民币转让给谢建林；2015 年 9 月 10 日，吴三秋与赵兴伟签订《股权转让协议》，吴三秋将其持有的有限公司 2.75%的股权以 27.5 万元人民币转让给赵兴伟；吴三秋与徐男男签订《股权转让协议》，吴三秋将其持有的有限公司 2.55%的股权以 25.5 万元人民币转让给徐男男；2015 年 10 月 16 日，吴三秋与雷少华签订《股权转让协议》，吴三秋将其持有的有限公司 4.25%的股权以 42.5 万元人民币转让给赵兴伟；毛凤玲与陈水生签订《股权转让协议》，毛凤玲将其持有的有限公司 12.75%的股权以 127.5 万元人民币转让给陈水生；2015 年 9 月 10 日，毛凤玲与赵兴伟签订《股权转让协议》，毛凤玲将其持有的有限公司 2.25%的股权以 22.5 万元人民币转让给赵兴伟。

2015 年 12 月 10 日，经海南省工商局核准股东变更。此次变更后，有限公司的股权结构如下：

序号	股东姓名	认缴出资额/实缴出资额（万元）	出资方式	持股比例
1	吴三秋	399.5	货币	39.95%
2	王汉涛	170	货币	17%
3	陈水生	127.5	货币	12.75%
4	徐 曙	100	货币	10%
5	谢建林	85	货币	8.5%
6	赵兴伟	50	货币	5%
7	雷少华	42.5	货币	4.25%
8	徐男男	25.5	货币	2.55%
	合计	1000	货币	100%

（十）股份公司成立

2015年12月12日，有限公司召开股东会并作出决议，全体股东一致同意将有限公司整体变更为股份有限公司，变更方案为：以2015年11月30日作为有限公司整体变更设立股份公司的基准日，将有限公司截至2015年11月30日经审计认定的账面净资产折合为股份有限公司1000万股，每股面值人民币1元。

2015年12月6日，旭升会所出具沪旭升审字（2015）第0415号《审计报告》，根据该《审计报告》确认，截至基准日2015年11月30日，有限公司经审计的净资产值为11462566.30元。

2015年12月12日，有限公司全体股东作为发起人，签署了《海南红三维网络科技有限公司发起人协议》。

2015年12月14日，公司召开职工大会，选举蔡灵娜、黄建莉为公司职工代表监事。

2015年12月28日，公司召开创立大会暨第一次临时股东大会，同意设立海南红三维网络科技有限公司，选举吴三秋、王汉涛、陈水生、赵兴伟、谢建林、雷少华、徐曙七人为公司董事，共同组成股份公司第一届董事会；选举徐男男为公司监事，与职工代表监事蔡灵娜、黄建莉共同组成股份公司第一届监事会；依法审议并通过了《发起人关于公司筹办情况报告》、《海南红三维网络科技有限公司章程》。

2015年12月28日，公司召开第一届董事会，选举吴三秋为公司董事长，王汉涛、陈水生、谢建林、雷少华为公司副董事长（其中王汉涛、陈水生为常务副董事长）；聘任吴三秋为公司总经理。

2015年12月28日，公司召开第一届监事会，选举徐男男为公司监事会主席。

2015年12月28日，旭升会所出具沪旭升验字（2015）第1081号《验资报告》。公司全部股东以其拥有的红三维股份截止2015年11月30日经审计的净资

产 11,462,566.30 元缴纳，并按照 1.1463:1 比例折合股本 10,000,000.00 元，其余部分计入资本公积。公司已收到全部股东缴纳的注册资本合计 10,000,000.00 元整，出资方式为净资产。

2016 年 1 月 7 日，海南省海口市工商行政管理局核发了股份公司《营业执照》（统一社会信用代码：91460000760351110F）。

至此，股份有限公司股权结构如下：

序号	股东	持股数量（股）	持股比例	出资方式
1	吴三秋	3,995,000	39.95%	净资产
2	王汉涛	1,700,000	17%	净资产
3	陈水生	1,275,000	12.75%	净资产
4	徐 曙	1,000,000	10%	净资产
5	谢建林	850,000	8.5%	净资产
6	赵兴伟	500,000	5%	净资产
7	雷少华	425,000	4.25%	净资产
8	徐男男	255,000	2.55%	净资产
合计	--	10,000,000	100%	--

三、公司主要股东情况

（一）控股股东、实际控制人基本情况

根据公司的股权结构及实际经营情况，吴三秋持有公司股份 399.5 万股，持股比例为 39.95%，系公司第一大股东，且担任公司董事长兼总经理、法定代表人，对公司经营管理具有重大影响。

另根据公司其他股东出具的《关于不与其他股东一致行动的承诺函》，承诺不与其他股东签署任何一致行动的协议或者做出类似性质的安排，也不会做出影响公司控制权稳定性的其他行为。

吴三秋系公司第一大股东并负责公司的经营管理，对公司经营发展起着主导作用，故认定其为实际控制人。

吴三秋，男，1974 年 07 月出生，中国国籍，无境外永久居留权，毕业于南京政治学院，经济与行政管理专业，本科，中级工程师。2000 年 03 月至 2003

年 06 月，任昌茂花园工程部项目负责人；2003 年 08 月至 2004 年 11 月，任海南泛海装饰公司工程部项目经理；2005 年 04 月至 2015 年 12 月，海南红三维网络科技有限公司，任有限公司执行董事、总经理。现任股份公司第一届董事会董事长兼总经理，由创立大会暨第一次股东大会及第一届董事会第一次会议选举和聘任产生，任期三年，自 2015 年 12 月 28 日至 2018 年 12 月 27 日，现持有公司股份 39.95%，为公司控股股东。

（二）其他持有公司 5%以上股份的股东

1、王汉涛，男，1965 年 1 月出生，中国国籍，无境外永久居留权，毕业于黄冈水电学校水利工程专业，大专，工程师、建造师。1987 年 09 月至 1995 年 10 月，任湖北薪春水利公司工程部技术员；1995 年 11 月至 2003 年 12 月，任南通建总海南分公司总工程师；2004 年 01 月至 2014 年 02 月，任海南星晨建筑工程公司副总；2014 年 03 月至 2015 年 12 月，任海南红三维网络科技有限公司工程部副总经理。现任股份公司第一届董事会副董事长兼副总经理，由创立大会暨第一次股东大会及第一届董事会第二次会议选举和聘任产生，任期三年，自 2015 年 12 月 28 日至 2018 年 12 月 27 日，现持有公司股份 17%，为公司第二大股东。

2、陈水生，男，1967 年 07 月出生，中国国籍，无境外永久居留权，毕业于四川农业大学建筑专业，大专学历，工程师。1987 年 06 月至 1989 年 05 月，任南通三建苏州分公司技术负责人；1989 年 6 月至 2006 年 11 月，任南通三建集团公司副总；2006 年 12 月至今，任海南宏峰实业投资有限公司执行董事兼经理；现任股份公司第一届董事会副董事长，由创立大会暨第一次股东大会及第一届董事会第一次会议选举和聘任产生，任期三年，自 2015 年 12 月 28 日至 2018 年 12 月 27 日，现持有公司股份 12.75%，为公司第三大股东。

3、徐曙，男，1979 年 05 月出生，中国国籍，无境外永久居留权，毕业于北京市经济管理干部学院市场营销专业，大专。1996 年 09 月至 1999 年 12 月，任中国人民解放军 52854 部队机关会计；2000 年 05 月至 2008 年 12 月，任湖南泰格林纸集团公司质检员；2009 年 03 月至 2010 年 12 月，北京百荣大伟批发市场个体经营；2011 年 01 月至 2013 年 12 月，任北京精印图文有限公司总经理；2014 年 02 月至 2015 年 10 月，任海口骏领图文有限公司，总经理；2015 年 10

月至今，任海南红三维网络科技有限公司项目经理；2015年10月至2015年12月，任有限公司董事。现任股份公司第一届董事会董事，由创立大会暨第一次股东大会选举产生，任期三年，自2015年12月28日至2018年12月27日，现持有公司股份10%，为公司第四大股东。

4、谢建林，男，1964年06月出生，中国国籍，无境外永久居留权，毕业于海军指挥学院，本科。1981年09月至2013年03月，中国人民解放军部队；2014年10月至2015年7月，任海南红三维装饰设计工程有限公司顾问；2015年07月至2015年12月，任海南红三维网络科技有限公司副总经理。现任股份公司第一届董事会副董事长兼副总经理，由创立大会暨第一次股东大会及第一届董事会第二次会议选举和聘任产生，任期三年，自2015年12月28日至2018年12月27日，现持有公司股份8.5%，为公司第五大股东。

5、赵兴伟，男，1959年09月出生，中国国籍，无境外永久居留权，毕业于中央党校函授学院经济管理专业，本科，高级经济师。2003年01月至2010年07月，任福建省南平市建委、拆迁办主任；2003年08月至2009年5月，任厦门象屿建设集团副总经理；2014年06月至今，任海南兴海达投资创业管理有限公司执行董事兼经理；2014年7月至今，任上海乐装网络科技有限公司常务副总裁；2015年10月至2015年12月，任有限公司董事。现任股份公司第一届董事会董事，由创立大会暨第一次股东大会选举产生，任期三年，自2015年12月28日至2018年12月27日，现持有公司股份5%，为公司第六大股东。

序号	股东	持股数量（股）	持股比例
1	吴三秋	3,995,000	39.95%
2	王汉涛	1,700,000	17%
3	陈水生	1,275,000	12.75%
4	徐 曙	1,000,000	10%
5	谢建林	850,000	8.5%
6	赵兴伟	500,000	5%
7	雷少华	425,000	4.25%
8	徐男男	255,000	2.55%
合计	--	10,000,000	100%

(三) 前十名股东及其持股数量

(四) 股东间的关联关系

股份转让说明书签署之日，公司股东之间无关联关系。

四、公司员工情况

截至 2015 年 12 月末，公司共有员工 16 人，其具体结构如下：

(一) 按专业结构划分


专业结构	人数	占比	图示
管理层	1	6.25%	<p>专业结构</p> <ul style="list-style-type: none"> ■ 管理层 ■ 财务管理部 ■ 人事行政部 ■ 工程部 ■ 市场营销部 ■ 技术研发部 ■ 企业战略管理部
财务管理部	3	18.75%	
人事行政部	3	18.75%	
工程部	3	18.75%	
市场营销部	2	12.50%	
技术研发部	3	18.75%	
企业战略管理部	1	6.25%	
合计	16	100.00%	

(二) 按年龄结构划分

年龄结构	人数	占比	图示
18-20 (含 20)	1	6.25%	<p>年龄结构</p> <ul style="list-style-type: none"> ■ 18-20 (含20) ■ 20-30 (含30) ■ 30-40 (含40) ■ 40-50 (含50) ■ 50以上 (不含50)
20-30 (含 30)	6	37.50%	
30-40 (含 40)	4	25.00%	
40-50 (含 50)	4	25.00%	
50 以上 (不含 50)	1	6.25%	

合计	16	100.00%
----	----	---------

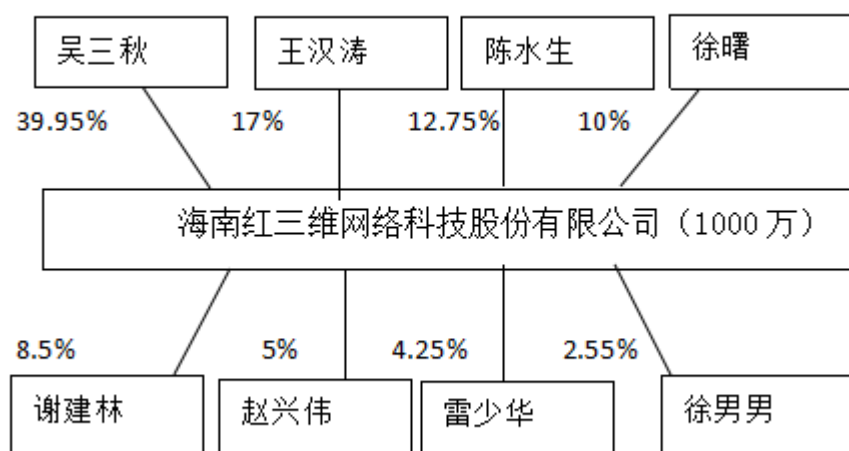
(三) 按教育程度划分

年龄结构	人数	占比	图示
硕士及以上	1	6.25%	 <p>教育程度结构</p> <p>■ 硕士及以上 ■ 本科 ■ 专科 ■ 高中及高中以下</p>
本科	6	37.50%	
专科	7	43.75%	
高中及高中以下	2	12.50%	
合计	16	100.00%	

五、公司股权结构

(一) 公司股权结构

截至本股份转让说明书签署之日，公司的股权结构如下：



(二) 公司控股股东、实际控制人所投资的其他企业

截至本股份转让说明书签署之日，公司控股股东、实际控制人吴三秋不存在投资其他企业的情形。

(三) 公司对外投资形成的子公司

报告期内，公司对外投资的子公司情况如下：

1、海口骏领图文有限公司（统一社会信用代码：914601000905195506），成立于2014年2月21日，注册资本500万元人民币，法定代表人：吴三秋，住所：海南省海口市龙华区国贸路24号第一层B号商铺。

经营范围：图文设计、制作，文档输出，复印，CAD晒图、出图，广告的制作、代理、发布；办公耗材的批发及零售。（依法须经批准的项目，经相关部门批准后方可开展经营活动）。

股权结构：海南红三维网络科技股份有限公司出资500万，持股比例100%。

海口骏领图文有限公司龙华分公司 海口骏领图文有限公司龙华分公司成立于2014年10月10日，系海口骏领图文有限公司分公司，注册号：460100000645375，住所：海南省海口市龙华区龙华路13-1号华典大厦二层，负责人：徐曙，经营范围：图文设计、制作，文档输出，复印，CAD晒图、出图。（依法须经批准的项目，经相关部门批准后方可开展经营活动）

海口骏领图文有限公司为红三维的全资子公司。

徐曙是公司持股5%以上股东，担任公司董事。

2、上海乐装网络科技有限公司(统一社会信用代码：91310000MA1K30K94Y)，成立于2015年10月19日，注册资本：500万元人民币，法定代表人：吴三秋，住所：中国（上海）自由贸易试验区张江路91号6幢309室。

经营范围：网络科技、信息科技、数字出版社科技领域内的技术开发、技术咨询、技术服务、技术转让，系统集成，计算机软硬件、电子产品、通讯设备、家具、装饰材料、建筑材料、矿产品（除专控）、化工产品及原料（除危险化学品、监控化学品、民用爆炸物品、易制毒化学品）的销售，电子商务（不得从事金融业务），数字处理服务，建设工程检测，建筑装饰装修建设工程设计与施工，从事货物与技术的进出口业务。【依法须经批准的项目，经相关部门批准后方可开展经营活动】

股权结构：海南红三维装饰设计工程有限公司出资355万元，持股比例71%；

徐达出资 75 万元，持股比例 15%；赵兴伟出资 40 万元，持股比例 8%；陈水生出资 30 万元，持股比例 6%。

海南海南红三维装饰设计工程有限公司是海南网络科技股份有限公司前身；赵兴伟是公司持股 5% 以上股东，担任公司董事；陈水生是公司持股 5% 以上股东，担任公司副董事长。

（四）公司的参股公司及合营企业情况

报告期内公司不存在参股公司及合营企业。

（五）其他有重要影响的关联方

1、关联自然人

持有公司 5% 以上股份的股东：吴三秋、王汉涛、陈水生、谢建林、徐曙、赵兴伟。

公司的董事、监事、高级管理人员：

董事：吴三秋、王汉涛、陈水生、谢建林、徐曙、赵兴伟、雷少华。

监事：徐男男、蔡灵娜、黄建莉。

高级管理人员：吴三秋、王汉涛、谢建林、郑雄。

2、关联法人

（1）上海乐装网络科技有限公司：详见本说明书“第五章公司基本情况”之“五、公司股权结构”之“（三）公司对外投资形成的子公司”。

（2）海口骏领图文有限公司：详见本说明书“第五章公司基本情况”之“五、公司股权结构”之“（三）公司对外投资形成的子公司”

（3）海南宏峰实业投资有限公司（注册号：460000000087970），成立于 2005 年 12 月 19 日，注册资本 5000 万元人民币，法定代表人：陈水生，住所：海口市玉沙路 5 号国贸中心大厦 10A 室。

经营范围：房地产经营；旅游开发；酒店投资、管理。（依法须经批准的项目，经相关部门批准后方可开展经营活动）

股权结构：陈水生出资 2500 万元，持股比例 50%；张平出资 2500 万元，持

股比例 50%。

陈水生为公司持股 5% 以上股东、副董事长。

(4) 海南兴海达创业投资管理有限公司 (注册号: 460100000596700), 成立于 2014 年 6 月 9 日, 注册资本 500 万元人民币, 法定代表人: 赵兴伟, 住所: 海南省海口市龙华区滨海大道 18 号财富公寓 B 栋 217 室。

经营范围: 创业投资。(依法须经批准的项目, 经相关部门批准后方可开展经营活动)

股权结构: 赵兴伟出资 300 万元, 持股比例 60%; 陈芳出资 200 万元, 持有 40% 股权。

赵兴伟是公司持股 5% 以上股东, 担任公司董事。

(5) 海南怡智达装饰设计工程有限公司 (注册号: 460100000777355), 成立于 2015 年 8 月 5 日, 注册资本 100 万元人民币, 法定代表人: 雷少华, 住所: 海南省海口市美兰区海甸五东路 8 号海岸经典 5D2 房。

经营范围: 室内外装饰装修工程, 铝合金安装, 园林绿化, 建筑工程, 防漏工程, 建筑材料的批发、零售。(依法须经批准的项目, 经相关部门批准后方可开展经营活动)

股权结构: 雷少华出资 95 万元, 持股比例 95%; 徐海燕出资 5 万元, 持股比例 5%。

雷少华为公司股东, 担任公司副董事长。

(6) 海口雅致人生咖啡餐饮有限公司 (注册号: 460100000194283), 成立于 2009 年 11 月 11 日, 注册资本 50 万元人民币, 法定代表人: 子志天, 住所: 海南省海口市金贸西路 6 号金山广场金山阁三层。

经营范围: 中餐、西餐、咖啡、茶饮、棋牌娱乐。(依法须经批准的项目, 经相关部门批准后方可开展经营活动)

股权结构: 雷少华出资 15 万元, 持股比例 30%; 子志天出资 35 万元, 持股

比例 70%。

雷少华为公司股东，担任公司副董事长。

(7) 海南足道原理休闲养生服务有限公司（注册号：460100000208929），成立于 2010 年 02 月 10 日，注册资本 200 万元人民币，法定代表人：李乐宁，住所：海南省海口市金贸西路 6 号金山广场诚意阁三层。

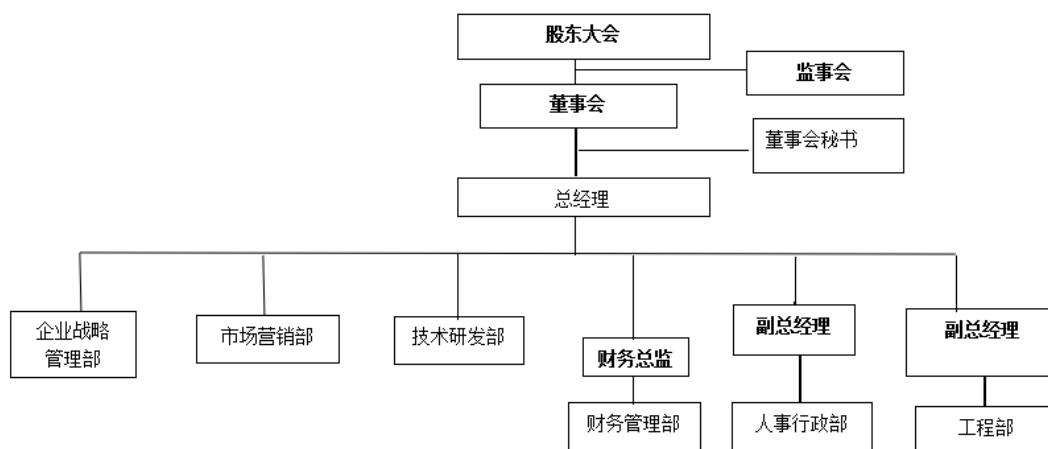
经营范围：足底保健，美容，美发，健身，养生。(依法须经批准的项目，经相关部门批准后方可开展经营活动)

股权结构：雷少华出资 12 万元，持股比例 6%，张翠红出资 164 万元，持有持股比例 82%，张涛出资 12 万元，持股比例 6%，冯涛出资 12 万元，持股比例 6%。

雷少华为公司股东，担任公司副董事长

六、公司内部组织结构

截至本股份转让说明书签署之日，公司的内部组织结构如下：



第六章 公司董事、监事、高级管理人员及核心技术人员

一、公司董事、监事、高级管理人员及核心技术人员基本情况

(一) 董事基本情况

公司董事会现有董事 7 名，基本情况如下：

序号	姓名	职务	性别	年龄	任期起止日期
1	吴三秋	董事长	男	41	2015.12.28-2018.12.27
2	王汉涛	副董事	男	50	2015.12.28-2018.12.27
3	陈水生	副董事长	男	48	2015.12.28-2018.12.27
4	谢建林	副董事长	男	51	2015.12.28-2018.12.27
5	徐 曙	董事	男	36	2015.12.28-2018.12.27
6	赵兴伟	董事	男	56	2015.12.28-2018.12.27
7	雷少华	副董事长	男	41	2015.12.28-2018.12.27

2015 年 12 月 28 日，公司创立大会暨 2015 年第一次临时股东大会作出决议，选举为吴三秋先生、王汉涛先生、陈水生先生、谢建林先生、徐曙先生、赵兴伟先生、雷少华先生公司第一届董事会董事。

2015 年 12 月 28 日，公司第一届董事会第一次会议作出决议，选举吴三秋先生为公司第一届董事会董事长；选举王汉涛先生、陈水生先生、谢建林先生、雷少华先生为公司第一届董事会副董事长。

(二) 监事基本情况

公司监事会现有监事 3 名，基本情况如下：

序号	姓名	职务	性别	年龄	任期起止日期
1	徐男男	监事会主席	女	26	2015.12.28-2018.12.27
2	王建莉	职工监事	女	30	2015.12.14-2018.12.13
3	蔡灵娜	职工监事	女	26	2015.12.14-2018.12.13

2015 年 12 月 28 日，公司创立大会暨 2015 年第一次临时股东大会作出决议，选举徐男男先生为公司第一届监事会监事。

2015年12月14日，公司召开职工大会，选举蔡灵娜女士、黄建莉女士为公司第一届监事会职工监事。

2015年12月28日，公司第一届监事会第一次会议作出决议，选举徐男男先生担任公司第一届监事会监事会主席。

（三）高级管理人员基本情况

公司现有高级管理人员4名，基本情况如下：

序号	姓名	职务	性别	年龄	任期起止日期
1	吴三秋	总经理	男	41	2015.12.28-2018.12.27
2	王汉涛	副总经理	男	50	2015.12.30-2018.12.29
3	谢建林	副总经理	男	51	2015.12.30-2018.12.29
4	郑雄	财务总监兼 董事会秘书	男	37	2015.12.30-2018.12.29

2015年12月28日，公司第一届董事会第一次会议作出决议，聘任吴三秋先生担任公司总经理。聘任王汉涛先生、谢建林先生担任公司副总经理，聘任郑雄先生担任公司财务总监兼董事会秘书。

2015年12月30日，公司第一届董事会第二次会议作出决议，聘任王汉涛先生、谢建林先生担任公司副总经理，聘任郑雄先生担任公司财务总监兼董事会秘书。

（四）公司核心技术人员

公司现有核心技术人员4名，基本情况如下：

序号	姓名	职务	性别	年龄	任期起止日期
1	吴三秋	总经理	男	41	2015.12.28-2018.12.27
2	王汉涛	副总经理	男	50	2015.12.30-2018.12.29
3	孙波	研发部主管	男	48	2015.09.15-2017.09.14
4	陈思蓓	产品技术	男	31	2015.12.14-2017.12.13

二、公司董事、监事、高级管理人员及核心技术人员简介

（一）公司董事

1. **吴三秋**，详见本说明书“第五章公司基本情况”之“三、主要股东情况”之“（一）控股股东、实际控制人基本情况”。

2. **王汉涛**，详见本说明书“第五章公司基本情况”之“三、主要股东情况”之“（二）其他持有公司 5%以上股份的股东”。

3. **陈水生**，详见本说明书“第五章公司基本情况”之“三、主要股东情况”之“（二）其他持有公司 5%以上股份的股东”。

4. **徐 曙**，详见本说明书“第五章公司基本情况”之“三、主要股东情况”之“（二）其他持有公司 5%以上股份的股东”。

5. **谢建林**，详见本说明书“第五章公司基本情况”之“三、主要股东情况”之“（二）其他持有公司 5%以上股份的股东”。

6. **赵兴伟**，详见本说明书“第五章公司基本情况”之“三、主要股东情况”之“（二）其他持有公司 5%以上股份的股东”。

7. **雷少华**，1974 年 12 月出生，中国国籍，无境外永久居留权，毕业于萍乡市煤校地质测量专业，大专学历。2002 年 6 月至 2005 年 7 月，任海南一诺建筑工程有限公司工程经理；2006 年 3 月至 2010 年 6 月，任海南鼎力建筑工程有限公司项目经理；2010 年 02 月至 2014 年 11 月，任海口雅致餐饮服务有限公司董事长；2015 年 6 月至今，任海南怡智达装饰工程有限公司执行董事兼经理。现任股份公司第一届董事会副董事长，由创立大会暨第一次股东大会及第一届董事会第二次会议选举和聘任产生，任期三年，自 2015 年 12 月 28 日至 2018 年 12 月 27 日。

（二）公司监事

1. **徐男男**，女，1989 年 03 月出生，中国国籍，有无境外永久居留权，高中学历。2011 年 06 月至 2012 年 06 月，任海南新世通药业有限公司销售客服；2012 年 07 月至 2013 年 08 月，任海南京润珍珠生物技术股份有限公司文员；2013 年 09 月至 2014 年 11 月，任海南三基科技有限公司人事。现任股份公司第一届监

事会监事会主席，由由创立大会暨第一次股东大会及监事会选举产生，任期三年，自 2015 年 12 月 28 日至 2018 年 12 月 27 日。

2.黄建莉，女，1985 年 03 月出生，中国 国籍，无境外永久居留权，毕业于海南大学旅游学院信息管理专业，大专学历。2005 年 07 月至 2009 年 07 月，任中信集团海南分公司行政人事专员；2009 年 08 月至 2015 年 08 月，任海南杨桥射线防护工程有限公司行政人事部长；2015 年 09 月至今，任海南红三维网络科技有限公司行政人事部主管。现任股份公司第一届监事会职工监事，由职工代表大会选举产生，任期三年，自 2015 年 12 月 14 日至 2018 年 12 月 13 日。

3.蔡灵娜，女，1989 年 05 月出生，中国国籍，无境外永久居留权，毕业于海南广播电视大学计算机专业，大专学历。2005 年 07 月至 2006 年 6 月，任宝华海景大酒店收银员；2006 年 07 月至 2008 年 5 月，任阿华田促销员；2008 年 6 月至 2011 年 12 月，任海南智联邦股份有限公司客服主管；2015 年 3 月至今，任海南红三维网络科技有限公司出纳。现任股份公司第一届监事会职工监事，由职工大会选举产生，任期三年，自 2015 年 12 月 14 日至 2018 年 12 月 13 日。

（三）公司现任高级管理人员

1.总经理吴三秋，详见本说明书“第五章公司基本情况”之“三、主要股东情况”之“（一）控股股东、实际控制人基本情况”。

2.副总经理王汉涛，详见本说明书“第五章公司基本情况”之“三、主要股东情况”之“（二）其他持有公司 5%以上股份的股东”。

3.副总经理谢建林，详见本说明书“第五章公司基本情况”之“三、主要股东情况”之“（二）其他持有公司 5%以上股份的股东”。

4.财务总监兼董事会秘书郑雄，男，1978 年 05 月出生，中国国籍，无境外永久居留权，毕业于海南大学财务管理专业，本科学历。2001 年 12 月至 2003 年 05 月，任文昌百莱玛度假投资公司财务主管；2003 年 05 月至 2005 年 03 月，任海南金的投资管理有限公司财务经理；2005 年 03 月至 2008 年 07 月，任海南康伟实业投资有限公司财务经理；2008 年 07 月至 2015 年 06 月，任海南宏峰实业投资有限公司财务经理；2015 年 06 月至今，任海南红三维网络科技有限公司财

务总监。现任股份公司财务总监兼董事会秘书，由第一届董事会第二次会议聘任产生，任期三年，自 2015 年 12 月 30 日至 2018 年 12 月 29 日。

（四）公司现任核心技术人员

1. **吴三秋**，详见本说明书“第五章公司基本情况”之“三、主要股东情况”之“（一）控股股东、实际控制人基本情况”。

2. **王汉涛**，详见本说明书“第五章公司基本情况”之“三、主要股东情况”之“（二）其他持有公司 5%以上股份的股东”。

3. **孙波**，男，1967 年 12 月出生，中国国籍，无境外永久居留权，毕业于中央工艺大学环艺专业，本科学历。1997 年 2 月至 2000 年 9 月，任内蒙古教育设计分院教师；2001 年 1 月至 2001 年 12 月，任海南国际椰子节策划中心项目部经理；2002 年 1 月至 2004 年 11 月，任海南航空公司俱乐部策划设计主管；2005 年 1 月至 2014 年 11 月，任柏邦视通科技有限公司北京分部经理；2015 年 9 月 15 至今任公司研发部主管，任期 2 年，自 2015 年 9 月 15 至 2017 年 9 月 14 日。

4. **陈思蓓**，男，1984 年 9 月出生，中国国籍，无境外永久居留权，毕业于海南职业技术学院计算机图文辅助专业，专科学历。2005 年 10 月至 2014 年 5 月，任上海盛大网络公司运营部运营策划主管；现任公司研发部产品技术，任期 2 年，自 2015 年 12 月 14 日至 2017 年 12 月 13 日。

三、公司董事、监事、高级管理人员及核心技术人员持股情况

截至本股份转让说明书签署之日，公司董事、监事、高级管理人员及核心技术人员持股情况如下：

注：公司董事、监事、高级管理人员之间无关联关系。

姓名	职务				持股比例%
	董事	监事	高管	核心技术人员	
吴三秋	★		★	★	39.95
王汉涛	★		★	★	17
陈水生	★				12.75

徐 曙	★				10
谢建林	★		★		8.5
赵兴伟	★				5
雷少华	★				4.25
徐男男		★			2.55
黄建莉		★			0
蔡灵娜		★			0
郑 雄			★		0
孙 波				★	
陈思蓓				★	
合计	7	3	4	4	100%

第七章 公司业务和技术情况

一、公司的业务情况

(一) 主营业务概况

公司是一家从事“互联网+装修+金融”的现代“互联网+”企业，旗下有上海乐装网络科技有限公司和海口骏领图文有限公司两家子公司。公司主营业务有：主要从事室内外装饰工程，装璜、设计、施工；水电安装、土石方工程、游泳池设计及安装；自主研发 e 装网 3Z 自装软件系统，为装修业主提供自主设计、自主选材、自主选择装修公司的互联网+装修+金融的服务平台（该研发项目拟于 2016 年 4 月 20 日前完成）。

报告期内，公司主营业务收入构成情况如下：

单位：万元

项目	2015 年 1 月-11 月		2014 年度		2013 年度	
	金额	占比%	金额	占比%	金额	占比%
主营业务收入	1,871,497.81	100.00	4,222,099.44	100.00	11,663,675.26	100.00
其他业务收入	-	-	-	-	-	-
合计	1,871,497.81	100.00	4,222,099.44	100.00	11,663,675.26	100.00

(二) 主要产品情况

公司的主要产品具体包括代理产品和自有品牌，如下表：

序号	类别	品牌名称	主要产品
1	自有品牌	e 装网 3Z 自装软件系统	E 装网，3Z 自装软件系统

报告期内，公司产品销售情况如下：

尚在开发，暂无销售。

(三) 资质和荣誉情况

截至本股份转让说明书签署之日，公司取得的资质情况如下：

1、公司资质

序号	证书名称	证书编号	持有主体	授予部门	有效期
1	安全施工资格证	A460040270084	海南红三维装饰工程有限公司	海南省室内装饰协会	2015.3.21-2016.4.27
2	中国室内装饰协会团体会员	2230019	海南红三维装饰工程有限公司	中国室内装饰协会	2015.3.31-2016.3.31
3	海南省室内装饰协会团体会员(理事单位)	T4600404270084	海南红三维装饰工程有限公司	海南省室内装饰协会	2014.4.27-2016.4.27
4	室内装饰企业资质等级证书	琼4600404270084	海南红三维装饰工程有限公司	海南省室内装饰协会	2004.4.27-2016.4.27
5	安全施工资格证	A600404270084	海南红三维装饰工程有限公司	海南省室内装饰协会	2008.6.11-2016.4.27

2、荣誉情况

公司先后荣膺海南知名品牌（企业）评价协会、海南省消费者委员会、海南省省企业信用评价中心等各权威机构授予的“海南标志性品牌企业行业 10 强(装饰装修行业)”、“海南省企业信用等级 A+级”、“2005 海南室内设计暨装修大赛室内设计银奖”、“海南省江苏商会理事单位（第一届）”、“中国室内装饰协会会员”等多项称号。

（四）经营模式

公司主要有以下两种经营模式：

1、承接建筑装饰工程的室内设计和装修工程项目。

（1）经营模式

工程中标后，公司成立由项目经理、设计师、施工员、质量员、造价员、材料员、资料员、安全员和技术员组成的项目部，按照公司经营模式开始施工，如下：

一是检验模式。客户逐步质量认定制，公司实施客户逐步质量认定制，工程从材料进场到竣工验收，均请客户共同参与，每一步均需有客户认定签字，每一道工序验收前，质检员或项目经理应教会客户如何进行检验。

二是洽谈模式。客户咨询、电话咨询、客户上门咨询、设计师上门咨询。客

服务员每日接待新客户时要与客户填写“客户洽谈单”并对客户就公司情况做简单介绍。服务员根据客户的需求推荐合适的设计师为客户服务。服务员定期协同设计师电话回访填写“客户洽谈单”的客户征求客户对公司的服务意见。

三是参观在施工程模式。公司每周六、日为客户免费提供看房班车，参观工地，专人讲解。为客户提供方便，让客户感觉企业对他们的重视度。

四是上门量房模式。设计师无条件根据客户的要求上门量房客户。一般的装饰公司都会与客户签订《客户立项书》。然后设计师上门为客户量房。

五是预算模式。绘制平面图，为客户做初步预算。而一般的装饰公司看房子的大小来决定出预算的时间。一般量房在 100 平米以下会在 3 天左右为客户绘制出平面图、效果图和预算书，然后邀请客户与公司负责人见面并介绍初步设计思路及大概工程预算。

六是客户确认模式。客户修改、认定后公司应会充分了解客户需求最大限度的贴切客户的意愿设计。

七是绘制详细图纸模式。图纸、预算需经设计部主管审核、签字。合同签订后，两天之内会给客户出齐详细施工图。

八是签订施工合同模式。客户交首期款。签订合同后一般的公司会让服务员为客户培训《客户须知》及必要的家装知识。个别有违反物业管理规定的装修项目，如果客户执意要求施工，必须签订“客户授权施工责任书”。

九是建立客户工程档案模式。公司的工程统计员将把您的档案编号并建立客户工程档案，填写工程资料明细，向相关人员发放工程管理表格。服务员会及时完善《客户管理档案》以便为客户做好服务。

十是设计一次交底模式。从签订合同之时算起，两天以内进行设计一次交底，由服务员召集质检员或项目经理，在设计部与设计师进行一次交底。

十一是设计现场交底模式。设计一次交底次日，进行设计现场交底；服务员召集设计师、客户、项目经理进行现场交底。质检员或项目经理对施工现场进行检查，项目经理负责向客户说明现状并填写“施工现场原状情况说明单”。可能客户在时间方面遇特殊紧迫原因，设计师经请示设计主管和工程部同意后，我们

将直接进行现场交底。

十二是施工领款、备料模式。施工队领款人员的照片应在财务部备案。项目经理持工程部签发的领料单，到公司指定材料部领料。

十三是分阶段材料进场验收模式。项目经理填写“进场材料验收记录单”并询问设计师是否有特殊材料，如有必须有设计师签名，进场材料验收记录单上须有客户与项目经理、质检员与施工负责人员的签字。

十四是施工质量监督模式。质检员检查自己的责任工地时应填写“质检员工程自检情况汇总表”，检查他人责任工地时应填写“质检员工程互检情况汇总表”，工程部经理、企业管理人员检查工地时应填写“工程质量巡检情况汇总表”。

十五是隐蔽工程及闭水模式。隐蔽工程包括水电气、通风等系统。由项目经理填写隐蔽工程验收记录单，隐蔽工程验收记录单须有客户及项目经理签字。

十六是盈利模式。设计+施工+辅助材料统一代购+主材提成+设备+其它产品。

(2) 业务流程



2、e装网 3Z 自装软件系统项目。

(1) 经营模式：

经营模式主要分为商业模式、盈利模式、产品模式、运营模式和推广模式，具体如下：

一是商业模式：

装修业主在我们 e 装网 3Z 自装软件系统和平台上通过自主设计、自主选建材、自主选装修公司，全程监控，自主结算支付模式，与装修公司、建材、家具家电企业及银行等金融机构发生关系。从而形成了互联网+装修+金融的 O2O、P2P、B2B2C 的商业模式。

二是盈利模式：

对自装客户自主设计，对设计师的设计图，对装修公司、建材、家具家电等上线展示免费。公司采用成交时收取点数和在我们平台成交沉淀资金收益及贷款保险等收益的盈利模式。

本公司盈利来自于六个方面。一是对于装修用户，收取设计师的设计方案费用（本公司网址提供的所有设计方案图免费）；二是对于厂商，根据产品销售额收取返点费用；三是对于装修公司，按工程款收取返点费用；四是对于图文公司，根据出图收入收取返点费用；五是金融产品收入；六是广告收入。后期可能通过大数据产品的开发，实现大数据产品的销售收入。

三是产品模式：

本公司以线上网站和手机 APP 为主要用户服务平台，结合线下的出图配送、商品物流和施工监理，形成完整的 O2O 闭环产品。线上平台包括装修知识、自主设计、自主选材、自主选择装修公司及套餐和在线金融等五大核心模块，同时包括服务保障、公司和行业信息、政府投诉、智慧家庭和管理中心等非核心模块，使装修用户能在本平台一次性完成设计、采购和施工三大装修流程，实现设计个性化、价格透明化、施工简便化。为用户提供轻松有保障的专业化装修体验。

四是运营模式：

本公司采取线上加线下的运营模式，通过线上平台收集用户流量，并通过线上服务流程生成用户的设计方案、采购方案和施工方案，然后在平台系统后端将线上方案生成订单分别发送至图文公司、品牌厂商和装修公司等处，由图文公司线下出图、品牌厂商线下发货和装修公司线下施工、通过线上线下全程监控。在监理公司验收通过后，消费者在线上完成支付（或融资）。同时公司的市场部负责调研用户和商务伙伴需求及行业管理，提出新产品的要求和已有产品的改进建议，研发部根据市场部建议研发符合用户和商务伙伴需求的产品。

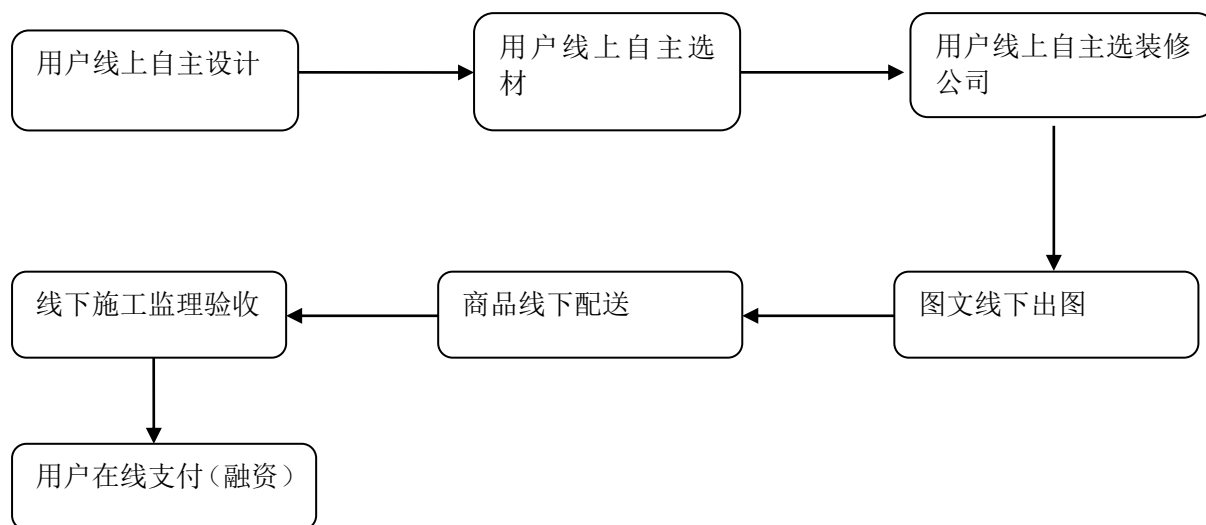
五是推广模式：

本公司的推广模式分为线下推广和线上推广。线下推广又分为地面推广和传统媒体推广，地推以体验中心和样板房打造为主要手段，传统媒体则包括电视、纸媒、户外广告等。线上推广又分为传统网站推广和社会化媒体推广，传统网站

包括门户网站、垂直专业网站、搜索网站、热门 APP 等，社会化媒体包括微信、微博等。

(2) 业务流程

公司的业务流程图如下：



二、公司主要产品的特点、独特性

公司的主要产品包括装饰设计与施工和公司自主研发 e 装网 3Z 自装软件系统两大类。

1、装饰设计与施工

公司拥有长期专业化的装修设计施工经验，其专业化、高水准的设计水平在行业内普遍得到认可，引领着海南建筑装饰行业的设计风尚。公司在优秀的设计水准和传统装饰同创新的设计理念使公司在行业内具备了明显的差异化竞争优势。

2、e 装网 3Z 自装软件系统

公司为强化自身竞争力，于 2015 年 7 月份起，斥巨资组织研发团队自主研发 e 装网 3Z 自装软件系统，该系统是一个具有革命性、颠覆性、打劫性创新技术和商业及盈利模式的新事物，为装修业主根据自主装修需要直接定制的方式，符合个性化私人订制时代发展和自媒体、自创造、自制造的时代需求。真正做到“我的装修，我设计；我的装修，我做主；快乐装修，我的家！”。

该系统拟于 2016 年 4 月底投入市场。

公司的产品主要五大核心功能模块，实现了个性化、傻瓜化、专业化的全流程一站式在线装修和金融服务，可以实现全产业链的资源重新整合和配置，在目前的互联网家装行业中绝无仅有，具有较大的优势。当前很多互联网家装品牌的仅仅实现了本平台产品的一个或几个功能，或者仅仅成为了线上装修业务的信息中介，并未打通传统装修行业的全产业链。公司当前产品主要功能模块如下：

模块名称	主要功能	行业竞争	优势和独特性
乐装设计	3D 自主设计， 一键出图	酷家乐云设计	首家采用业内最顶尖 Unreal4 3D 引擎，实现最顶尖逼真的第一人称视角 3D 漫游效果。同时一键导出专业化装修效果图和施工图。同时，可以实现自主设计。
乐装商城	在线自主选材， 智能配送方案	土巴兔、齐家网	实现从建材饰材到家具到家电的一站式采购，并同时计算造价。
乐装套餐	自选装修公司， 自选装修套餐	过家家、我爱我家	实现在线选装修公司，全程监理视频监控，还可自选装修套餐，涵盖低、中、高、VIP 所有消费档次；家具家电全部配齐，拎包入住。
乐装金融	在线支付，在线申请 装修贷款和保险等	业内首创	提供装修融资、保险等金融服务
乐装社区	互动式装修家庭生活 经验和知识交流及家 庭、社区智能管理等	业内首创	用户参与提供内容的社交式互动社区，提供方案效果分享和比较及家庭、社区智能管理等

同时，公司为强化自身竞争力，拟注册“乐装”商标，并拟注册“3Z 自装平台系统”发明专利和软件著作权。

三、公司所处行业的基本情况

（一）行业监管体制与主要法规政策

根据证监会制定的《上市公司行业分类指引（2012 年修订）》，公司属于建

筑装饰和其他建筑业、互联网和相关服务行业，行业编码依次为 E50、I64；根据申银万国制定的《行业分类标准（2014 版）》，公司所处的一级行业属于建筑装饰，二级行业属于装修装饰，三级行业属于装修装饰，三级行业编码为 620201 以及一级行业属于传媒，二级行业属于营销传播，三级行业属于营销服务，三级行业编码为 720201；根据《国民经济行业分类标准（2011 版）》，公司属于建筑装饰业，互联网接入及相关服务、互联网信息服务和软件开发，行业编码依次为 E5010，I6410、I6420 和 I6510。

1、行业监管体制

住房和城乡建设部及各地建设行政主管部门为建筑装饰行业的主管部门，管理建筑装饰市场，国家质检总局管理装饰材料市场，并出台了一系列针对建筑装饰行业的法律法规、技术规范和技术标准。

中国建筑装饰协会为建筑装饰行业的行业自律组织，1994 年 10 月 24 日，原建设部发出《关于选择中国建筑装饰协会为建筑装饰行业管理中转变政府职能试点单位的通知》，确定中国建筑装饰协会的八项主要任务之一就是在原建设部建筑司的指导下，加强建筑装饰行业的市场管理。

此外，工商、税务、海关等部门分别履行相应的管理职能。

2、主要法规政策

管理和规范建筑装饰行业的主要法律、法规如下：

序号	法律法规	发布单位	实施日期
1	《中华人民共和国建筑法》	全国人大常委会	1998 年
2	《中华人民共和国合同法》	全国人民代表大会	1999 年
3	《中华人民共和国消防法》	中华人民共和国主席	2009 年
4	《建设工程质量管理条例》	国务院	2000 年
5	《民用建筑节能条例》	国务院	2008 年
6	《民用建筑工程室内环境污染控制规范》	中华人民共和国住房和城乡建设部	2010 年
7	《建设工程安全生产管理条例》	国务院	2003 年
8	《住宅装饰装修工程施工规范》	中华人民共和国建设部、国家质量监督检验检疫总局	2002 年
9	《建筑装饰装修工程质量验收规范》	中华人民共和国建设部、国家质量监督检验检疫总局	2011 年

		局	
10	《建筑智能化工程设计与施工资质标准》	中华人民共和国住房和城乡建设部	2006年
11	《〈建筑智能化工程设计与施工资质标准〉等四个设计与施工资质标准的实施办法》	中华人民共和国住房和城乡建设部	2006年

根据原建设部的规定：凡承接家庭居室装饰装修工程的单位，应当持有建设行政主管部门颁发的《建筑业企业资质证书》。住宅装饰行业对企业的业务资质要求主要分为三类：建筑装饰施工企业资质、建筑装饰设计企业资质以及建筑装饰装修工程设计与施工资质，具体如下：

(1) 根据《建筑装饰资质分级标准》，建筑装饰施工企业资质分为一、二、三级。其中，一级建筑施工企业承包的工程范围不受限制；二级建筑施工企业可承担单位工程造价 1,200 万元及以下的装修工程；三级建筑施工企业可承担单位工程造价 60 万元及以下的装修工程；

(2) 根据《建筑装饰设计资质分级标准》，建筑装饰设计企业资质分为甲、乙、丙三个等级。其中，甲级建筑装饰设计单位承担设计的范围不受限制；乙级建筑装饰设计单位承担等级二级及以下的建筑工程设计项目；丙级建筑装饰设计单位承担等级三级及以下的建筑工程设计项目；

(3) 根据《建筑装饰装修工程设计与施工资质标准》，建筑装饰设计与施工一体化企业分为一级、二级、三级。其中，取得一级资质的企业可承担各类建筑装饰装修工程的规模不受限制；取得二级资质的企业可承担单项合同额不高于 1,200 万元的建筑装饰装修工程；取得三级资质的企业可承担单项合同额不高于 300 万元的建筑装饰装修工程。

(二) 行业发展状况及发展前景

1、行业发展状况

(1) 我国建筑装饰行业有着巨大的市场容量

我国的建筑装饰行业从弱到强的发展历程，仅仅经历了短短的三十几年。改革开放前建筑装饰行业还没有从建筑行业中独立出来，当时由于缺乏市场需求，行业一直呈现徘徊不前的发展状态；1978 年后，以酒店装饰业务发展为龙头，

建筑装饰行业开始以惊人的速度发展。1978 年建筑装饰行业的年工程总产值只有 150 亿元，而到 2012 年，建筑装饰行业的年工程总产值已经达到了 2.63 万亿元，产值提高了 170 多倍。（数据来源：中国建筑装饰协会）此外，据《中国建筑装饰行业“十二五”发展规划纲要》预测，2015 年我国建筑装饰工程产值将达到 3.8 万亿元，其中公装产值达 2.6 万亿元，家装产值达 1.2 万亿元。

建筑装饰行业位于建筑业整体链条的末端，具有进一步完善和美化建筑物和构筑物、提高其质量和功能的作用。与土木建筑业、设备安装业等一次性完成工程业务不同，每个建筑物在其整个使用寿命内，需要进行多次装饰和装修。因此，建筑装饰行业的发展具有乘数效应和市场需求可持续性的特点。

2012 年，全国建筑装饰行业全年共实现工程产值 26,300 亿元，比 2011 年增长了 11.91%，超出国民经济增长速度近 3 个百分点。其中家装全年共实现工程产值约 12,200 亿元，比 2011 年增长了 10.91% 左右；公装全年实现工程产值约 14,100 亿元，比 2011 年增长 12.80% 左右。（数据来源：中国建筑装饰协会）

2002-2012 年建筑装饰工程总产值及增长率变化图（单位：亿元）



从建筑装饰行业的自身特点分析，2002-2009 年，我国建筑装饰行业工程总产值呈现出持续、快速的增长态势，其中 2002-2006 年，由于国民经济的持续向好以及房地产市场尤其是居民购房热情的增长，建筑装饰行业市场呈现稳步增长态势，平均增长率为 12.95%；进入 2007 年，建筑装饰行业进入了新的增长阶段，行业年平均增长率达到 18.4%；2008 年，受全球金融危机影响，建筑装饰行业经历了短期的调整，2010 年由于宏观经济调整，增速放缓，2012 年建

筑装饰行业总产增长达到 26,300 亿元，比 2011 年增长了 11.91%。（数据来源：中国建筑装饰协会）

（2）装修行业融入互联网发展

今年两会，国家总理李克强在政府工作报告中首次提出，“制定‘互联网+’行动计划，推动移动互联网、云计算、大数据、物联网等与现代制造业结合，促进电子商务、工业互联网和互联网金融健康发展”。“互联网+”随即成为关注和讨论的热点。今天，在百度上搜索“互联网+”得到的相关结果已经超过 1 亿。

另一方面，建筑行业一起巨大的市场容量迎来了发展的高峰期，而与之相关的装修行业也迎来了发展的春天，市场相当繁荣。传统的装修行业开始融合互联网发展，据了解，“中国装饰工程产业门户”作为行业接轨互联网发展的重要入口，已经正式上线。

（3）互联网装修发展现状

就目前形势而言，2015 年中国装修行业风云再起，先是去年海尔的有住网开始进军互联网装修，然后是年初雷军的顺为资本 6000 万下注爱空间，紧接着 58 同城投资土巴兔，然后紧接着新浪、搜房、淘宝等都开始布局装修行业。装修行业终于得到互联网巨头的关注。

目前，互联网装修模式一般有四种：

第一种是很早兴起的装修信息中介网站：如艾逸网。这类装修网站主要是帮助业主通过平台找到适合业主的装修公司，网站是装修公司快速获取订单的一种渠道。因为装修公司目前主要的营销方式是电话营销和网络营销，由于电话营销受到国家隐私政策及法律法规的约束，这种营销必然会走向末路。而这种以平台获取订单渠道的方式已然成为目前互联网装修的主要方式，同时这类网站对其合作的装修公司有一定的管控机制，对于部分装修问题也能在装修公司和业主之间起到协调和监督作用。

第二种是以类似 B2C 的商务平台：天猫家装 e 站、淘宝极有家等。这类平台往往是找当地装修公司合作的模式，电子商务网站把线上巨大的流量导入线下，同时找当地的 1-2 家装修公司加盟或直营，整合资源获取客户。从而通过线下实体店铺转化客户。

第三种就是各装修公司内部自己组建的网络营销部门：有的公司自建团队或

外包的方式进行所谓的网络营销推广，主要营销渠道是针对搜索引擎的竞价：百度竞价、360 竞价。这种以引流引客的模式，不仅烧钱，成本高昂，而且效果甚微！

第四种是互联网装修公司：爱空间、搜房网天下装饰等。他们的背景实质就是装修公司，只是用互联网的作为营销工具来获取客户。

2、行业发展趋势

（1）将出现寡头竞争的格局

随着地产商、家具商、渠道商和互联网巨头等进入互联网装修，互联网装修的竞争会更加扩大，将会有一批又一批的企业倒下和死去，经过行业的洗牌之后，将出现寡头竞争的格局。

（2）将围绕装修核心痛点，不断满足用户需求

传统装修是随着近些年房地产的热度而催生的一个产业，不是朝阳产业，不是夕阳产业，恰处于一个发展、规范的阶段。而正是由于其发展阶段的不成熟，不规范，所以存在着很多痛点迟迟无法得到根治。

装修的核心痛点是什么？问题很多，但概括起来，可以用“劳民伤财”四个字来定义最为恰当。劳民，是装修流程繁琐，装修材料繁多，装修过程烦心等。伤财，指需花费大量钱财，由于信息不对称及装修过程的各种增项导致的资金花费量大，额外或意外支出资金量大等。

那用户的需求是什么？通过数据调查显示，中国消费者在装修中的两大核心诉求：一个是“省”，一个是“个性”。

首先，互联网装修将绝大多数用户的基本需求，通过产品标准化来实现规模化采购，降低成本。同时压缩自己的利润，实现产品的高性价比。另外，通过标准化的模块以及一些必要的自选项来满足个性需求，同时通过软装来实现装饰风格和装饰效果的“个性”。互联网装修通过牺牲企业的集采优势和牺牲企业利益来换取用户利益的方式，满足“省”的诉求。同时通过合理而节制的自选项来满足“个性”。最先开始做互联网装修的有住网，便是通过产品配置、产品信息的线上公示，远程监工等方式分别来解决信息不对称，不透明，过程烦心等痛点，而通过减少成本，降低企业利润以及零增项或增项的事先公示，让用户消费的更明白，节省产品选购的时间成本和资金成本。

(3) 信息透明化、价格平民化、流程网络化

互联网的盈利模式大致上有两种。一种是通过增值服务，或者是家具、软装、家电产品的销售获取合理利润来实现企业盈利，这一点最符合互联网思维的“免费”模式，以有住网百变加产品和爱空间为代表最为显著。一种是通过产品本身，赚取少量利润，通过高性价比来实现吸引用户，然后通过走量来达成利润目标。相对来说，前者对资源整合的能力要求更高，对企业本身的实力有更高的要求，难度更大一些，但也更易获得长远发展。而后者，在产品有一定毛利的情况下，应当扎实的做好服务，通过口碑来获取长远发展。但无论是哪一种模式，口碑和体验是互联网装修赖以生存的生命线，少了这两点互联网装修都走不长远。互联网装修，必将解决的问题是透明的问题，信任的问题以及购买和体验方式的问题。

(4) 逐渐整合各相关行业，形成系统

未来，互联网装修行业的业务会要不断的向下游拓展，包括建材、家具、软装、家电、互联网金融，智能家居、家庭互动娱乐等领域，打造一个庞大的生态系统。吃穿住行、人生最重要的四件事，住，由建筑装饰行业来搞定。

(三) 行业内的主要企业

具体情况如下：

序号	名称	基本情况
1	土巴兔	土巴兔家装平台目前是互联网家装行业的引导者，土巴兔已经具备了“全渠道平台”的雏形
2	齐家网	齐家网在上海推出其全新的装修平台，该平台的最大卖点就是以“全透明”理念连接消费者和家装供应链与服务链，为用户提供便捷、省心的家装服务，并借此杜绝传统家装行业中的种种弊端，使家装过程变得更为透明。
3	家装e站	家装e站与多年蝉联公装行业第一的中国装饰巨头金螳螂“联姻”，计划投入10亿元布局家装电商O2O。至2015年，家装e站将覆盖全国2000多个城市，直达县级。
4	酷家乐	酷家乐网站结合Flash技术和“客户体验至上”的理念，研发了交互式3D云设计平台，它将家装效果体验的主动权完全交给客户，实现了住宅空间内所

	有元素的视觉呈现和自由搭配。
--	----------------

（四）市场供求状况及变动原因

1、供求状况

根据中国室内装饰协会(CIDA)发布的数据,2013-2014年,中国家装行业增速都超过了10%,2014年家装行业总产值约1.5万亿元。而在网络需求上,2014年家装行业日均搜索指数达到了260万,环比增长14.4%。家装行业搜索指数受楼市回暖影响,呈现稳步升高的趋势,“互联网家装”市场需求已经初现规模。

2、变动原因

传统家装公司之前靠炒作概念,做大渠道挣钱,毛利高、服务差,缺乏竞争力;其次,目前外部资本进入家装行业推动了家装行业的发展;最后,因为“钱热了”,高级人才进入,也正快速推动行业发展。

（五）影响行业发展的有利因素与不利因素

1、行业发展的有利因素

(1) 经济发展及城市化进程将使建筑装饰行业需求保持高速增长。我国作为发展中的大国,仍处于城市化、工业化、市场化的快速发展时期,各种有利因素都将推动国民经济与社会发展处于一个快速平稳发展的阶段。随着我国政府对城市化建设的空前重视,未来城市化率也还将进一步提高。国民经济的增长和城市化进程的加快在一定程度上带动了基础设施建设和房地产业的发展。

(2) 涉外旅游及会展业的发展特别是大型国际性活动在我国举办将促进公共建筑装饰行业迅速发展。北京 2008 年奥运会、上海举办 2010 年世博会都促进了当地建筑装饰市场的发展。同时随着中国国力的增强,各种国际会议、活动的举办将带动海口、上海、深圳、广州、青岛、大连、南京、北京、重庆、成都等地区性建筑装饰市场的发展。

(3)国内星级酒店的发展带来大量的建筑装饰需求。2000 年到 2012 年间,中国星级酒店客房总量以 10%的复合增长率快速发展,至 2012 年末,中国共有星级酒店 11706 家,其中五星级酒店 654 家,四星级酒店 2201 家、三星级

酒店 5545 家。一般而言，酒店装修的装修周期为 6 年至 8 年，如果以 30 年的经营期限计算，每家五星级酒店都需要进行 4 至 6 次的装修，为装饰企业提供了广阔的市场空间。

(4) 公共文化设施的发展形成大量的建筑装饰需求。《国家“十二五”时期文化改革发展规划纲要》和《文化产业振兴规划》对公共文化服务设施建设提出了明确要求。全国各地文化设施呈现建设投入多、面积增幅大、建设速度快的鲜明特点，将形成大量的建筑装饰需求。

(5) 住宅精装修将具有较为广阔的发展前景。随着居民生活水平的日益提高，在一定程度上对住宅装修提出了更高的要求，并加大了对住宅装修方面的投资，促进住宅装饰行业进一步发展。目前，欧美等发达国家已经实现了民用住宅全面精装修。我国主要省会城市住宅精装修率仅约 10%-20%，与发达国家的比例相比，还存在较大差距。因此，未来我国住宅精装修市场还存在巨大的发展空间。

2、行业发展的不利因素

(1) 房地产政策不甚明晰

房地产作为国民经济的支柱产业，其调控政策处于不断调整变化过程中，短期内可能影响消费者的购房预期，造成房地产相关行业的波动。

(2) 装修队伍素质参差不齐。

跟实体店不同，一些互联网装修公司都没有自己固定的装修队伍，而是采取网上招聘制，为了压低报价，对施工人员要求并不是太高，有些装修人员没有什么经验。其结果是装修质量整体不高。

(3) 产业链优质资源的争夺。

毕竟“互联网装修”是家装 O2O 的一种形式，还有平台模式对产业链上的各项资源的争夺。如各种的抢工长平台、设计师平台、家居建材团购平台抢夺优质资源，使得互联网装修在发展过程中面临着高质资源的低成本整合烦恼。而如果先天已经占有某些资源的互联网装修则会发展更为顺利。

(4) 全国布局的供应链管控和施工监理难题破解。

产品容易复制，但供应链管控和施工监理的复制相对要难，再怎么标准化，还是得让人去做，施工、监理人员的“职业化”不是短期内可以解决的。

在施工上有两种方式：一种是自有产业工人，可以标准化管理，但前期运营成本高；另外是和劳务公司合作雇佣工人施工，有的直接和工长合作，相对管理成本高，边际成本会随着接单量的增加而增大。

（5）传统装修“半进化”的搅局。

这里不担心到底进化到啥程度，因为还没到没饭吃的绝境，日子过得还算舒坦，没必要牺牲眼前利益。担心的是披着互联网装修的外衣，扰乱市场，搞得乌烟瘴气，坏了行业口碑。

（6）硬装入口后的盈利模式挑战。

现在大家都在靠硬装争夺流量入口，导致硬装利润微薄，甚至为了更快启动市场，可能都不赚钱。这对想要扩张的互联网装修来说必须得依靠资本的助推，要跑得快，从 A 轮到 D 轮可能就两年时间。但后续的盈利说是依靠家具、软装及智能家居寻求利润突破，但都是计划；更要命的是，这块市场会面临来自天猫、京东、国美甚至像小米、海尔等跨界竞争者，更为惨烈，需要提前规划各自的盈利模式。

（六）行业的周期性、季节性、区域性特征

由于建筑装饰行业的发展是从东南沿海地区开始的，因此广东、江苏、上海、北京等地的企业仍然保持着市场领先优势，培育了一批国内领先的建筑装饰公司，具有较强的竞争力，形成了建筑装饰行业“东强西弱”的发展格局。当前，我国建筑装饰行业尚处于发展时期，除少数大型企业外，行业内以中小型企业为主，并主要在当地开展业务，呈现一定的区域性。

建筑装饰行业会随着宏观经济的变化呈现出一定的周期性，但表现不明显，属于弱周期性行业。主要是因为存量建筑不断的装修更新需求和新兴发展城市带来的需求较为稳定。

建筑装饰行业有明显的季节性。一般来说，一季度由于受春节和银行信贷政策不确定性的影响，工程进度较慢、工程结算额相对较低；四季度由于临近年关

等因素，大量工程要求年底竣工，所以四季度工程进度较快、工程结算额相对较高。

四、公司面临的主要竞争状况

（一）公司在行业中的竞争地位

公司是一家互联网+装修+金融的创新型网络科技有限公司，主要从事互联网家装行业的 O2O 服务。公司目前正处于创业期，互联网家装行业竞争较为激烈，公司将不断强化如下竞争优势以稳固和提升公司竞争地位：

（二）公司的竞争优势与劣势

1、公司竞争优势

第一、全业务流程一站式线上整合

公司目前的平台产品覆盖了从前期咨询体验到自主设计到自主采购到施工的家装全业务流程，整合配置全产业链资源，能够完全解决消费者的所有痛点、难点和行业顽疾，在业内尚属首创。目前上线的互联网家装平台仅仅实现了本公司平台产品的一个或几个功能，或者仅仅成为了线上装修业务的信息中介，并未打通传统装修行业的全产业链。

第二、具有独特优势的各个业务功能

公司平台各产品功能相比其他互联网家装平台均具有一定的优势和独特性。首家采用业内最顶尖 Unreal4 3D 引擎，实现最顶尖逼真的第一人称视角 3D 漫游效果。同时导出报价和专业化装修效果图和施工图。实现从建材饰材到家具到家电的一站式采购。价格涵盖低、中、高、VIP 所有消费档次。家具家电全部配齐实现拎包入住。实现标准化施工，全程监理视频可监控，建立质量问题可追溯体系。针对部分装修用户提供装修按揭贷款。同时建立了用户参与提供内容的交互式互动社区，增加用户粘性和参与度。这些功能均为业内首创。

第三、经验丰富的传统装修经验和技术研发经验

公司形成了以原海南红三维装饰工程公司为核心的业务和管理团队，以互联网技术和 3D 技术专家为核心的研发团队，在行业资源、技术研发、质量控制等

各方面积累了丰富的经验，对所处行业有深刻的理解，同时公司还制定并严格执行各种激励制度。通过保持核心管理团队的稳定性和给予持久激励，公司长期稳定的发展得到了充分保证。

第四、良好的人才选拔激励机制

公司在招聘员工的时候采取双向选择机制，“不选最好的，但选最合适的”，使员工的期望和能力较好的契合公司发展需要，在服务公司的同时获得自身职业增值。针对新入职的员工，公司提供了不同的职业成长线，包括技术线、服务线、采购线、管理线、销售线、培训线等，使员工在工作初始就能对自己有清晰的定位，明确未来的成长目标。

同时在职业成长过程中，公司还设计了一系列的激励机制，包括季度、年度奖金分配机制、高管选拔机制、股权机制等标准化制度，实现了精细化管理，使员工有了奋斗目标和归属感，同时也使考评结果直接和薪酬挂钩，提高了员工的责任心和积极性。

第五、区域位置优势

公司的子公司属于科技创新类企业，位于上海市，中国四大直辖市之一，是国际经济中心、国际金融中心、国际贸易中心、国际航运中心和全国的科创中心，并紧靠江浙等南方发达地区，而这些地区正是公司的重点业务区域，因为这里有大量的国家的科技创新类企业的政策扶持，这里的消费者一方面消费理念比较先进，另一方面收入水平相对较高，对家居环境的要求相对较高，是公司目前以及将来都会重点培养的目标区域。

2、公司竞争劣势

第一、起步较晚

相对于 2008 年创办的土巴兔、2005 年创办的齐家网、2011 年成立的酷家乐和 2011 年成立的家装 e 站等，本公司成立的时间较晚，虽具有后发优势，但在品牌知名度和运营经验上需要提升。

第二、目前规模较小

公司目前员工数较少，资产数量有限，与一些家装互联网先行者相比在规模

上存在较大差距。

(三) 公司采取的竞争策略和应对措施

1. 加快研发进度

公司现有的平台业务模式和技术实力已经几乎弥补了所有互联网家装网站目前存在的一些缺陷和弱点，一旦研发成功可以大幅度提升用户的使用体验。因此本公司将加快研发进度，尽早让产品面向市场，在不断更新换代的互联网家装行业中占据先机。

2. 拓宽、做深全国销售网络

公司计划在未来五年，根据不同的发展阶段和人力、财力、物力从海南市场做起，逐步把业务领域拓展至全国 34 个省会城市、280 个地级市和 2,800 个县级市，形成覆盖全国大部分目标区域的销售网络，同时进一步做深现有的区域，利用自身的服务优势巩固与客户的良好关系，增加服务项目。

3. 进一步增加设计与售后服务收入

由于公司还处于扩张期，为了吸引和培养客户，目前对下游客户普遍采取优惠政策，不收取图纸设计费，重在让客户体验到公司服务的特色和优势，增强进一步合作的可能，从而形成客户对公司一定程度上的依赖。未来随着公司规模的不不断壮大，市场占有率的不断增加，行业地位的持续巩固，以及服务项目和水平的不断提高，将会逐渐增加收入范围。

4. 适时进入配套产品生产领域

公司目前使用的配套产品主要来源于国外，而这部分产品技术含量并不高，可以自主研发生产，公司未来将在资金和管理资源满足现有业务的前提下，适时进入配套产品生产领域，积极稳妥的推进服务链的延伸。

5. 积极储备技术、销售、管理人才

公司未来会持续加大人才培养力度，同时吸收更多专业扎实、经验丰富的优秀人才为公司服务，扩大技术团队，提升整体开发能力。同时，公司也将更为注重内部人才的挖掘和培养，形成良好的人才选拔机制和文化，为公司提供一个长

期的可持续的人才资源库。

6、拓展融资渠道

公司希望未来能借助海南股权交易中心平台，尝试股权融资等各种融资方式，解决公司发展中所需资金，使投资者和员工可以共同分享公司成长中的红利。

五、公司业务相关的关键资源

（一）主要固定资产

报告期内，公司的固定资产主要包括厂房、建筑物、机器设备。

截至 2015 年 11 月末，公司的固定资产基本情况如下表所示：

单位：元

类别	固定资产原值	累计折旧	固定资产减值准备	固定资产净额
运输设备	52,999.82	6,293.73	-	46,706.09
办公设备	171,779.00	8,134.32	-	163,644.68
合计		14,428.05	-	210,350.77

1、房屋建筑物

截至本股份转让说明书签署之日，公司无房产。

（二）无形资产情况

报告期内，公司的无形资产主要为技术专利

1、专利

公司拟注册“3Z 自装平台系统”发明专利。

2、专利申请权

公司拟注册“3Z 自装平台系统”发明软件著作权。

注：具体申请资料 and 情况可通过专利局网站查询获得。

六、公司的核心技术人员、技术与研发情况

（一）公司研发机构设置

公司下设研发部负责研究开发工作，其主要职责是：研发新技术、网络平台

的开发等。

（二）公司核心技术人员情况

截至本股份转让说明书签署之日，公司共有四位核心技术人员，基本情况如下：

姓名	技术职称	重要科研成果及获得的奖项
吴三秋	中级工程师	-
王汉涛	工程师，建造师	-
孙波	-	2014年油画作品被“庆祝中华人民共和国成立65周年”主题《中国邮册》收录
陈思蓓	-	-

（三）技术革新费用情况

单位：万元

项目	2015年1-11月	2014年	2013年
技术革新费用	104,493.44	-	-
营业总收入	1,871,497.81	4,222,099.44	11,663,675.26
技术革新费用占公司当期营业总收入的比例	5.6%	-	-

（四）新产品研发情况

技术团队采用业内最顶尖 Unreal4 3D 引擎开发，利用最新的 HTML5 前端技术和 WebGL 渲染技术，实现最顶尖逼真的第一人称视角 3D 漫游效果。同时一键导出专业化装修效果图和施工图。同时，可以实现自主设计。同时公司产品整合了在线 3D 设计、社区、电子商务、互联网金融等功能，实现业内最复杂也是最系统化的网站架构。

（五）知识产权保护措施

目前公司正在对自有产品进行自主研发，研发成功后申请国家专利局签发的专利证书。公司的每个员工入职后都会被要求签订保密协议，开发过程做到四级备份，每天备份。

（六）研究开发激励措施

公司为激励研发人员，制定有《研发项目奖励制度》。

七、公司的前五名主要供应商及客户情况

(一) 公司前五名主要供应商情况

报告期内，公司前 5 名供应商的采购额及其占年度采购总额的百分比情况如下：

单位：元

期间	序号	供应商名称	商品	金额	占当年采购总额
2015年 1-11月	1	何太勇		342,837.07	61.71
	2	天翔王氏广告		77,000.00	13.86
	3	大理石		68,000.00	12.24
	4	广州市天河区元岗大洋印美图文设备商行		16,622.82	2.99
	5	广东天章信息纸品有限公司海口分公司		16,000.00	2.88
	小计			520,459.89	93.68
2014 年度	1	何太勇		342,837.07	91.91
	2	海口迪瑞华实业有限公司		25,174.00	6.75
	3	海南外经律师事务所		5,000.00	1.34
	小计			373,011.07	100.00
2013 年度	1	乐东部队		105,580.00	100.00
	小计			105,580.00	100.00

(二) 公司前五名主要客户情况

报告期内，公司前 5 大客户的销售额及占当年营业收入的比例情况如下：

单位：元

期间	序号	客户名称	商品	金额	占当年营业
2015年 1-11月	1	航天海鹰厚德有限公司		1,165,048.56	62.25
	2	海口市中级人民法院		40,442.19	2.16
	3	海口亚洲国际大酒店		28,999.20	1.55
	4	湖南大学设计研究院有限公司海南分公司		12,890.63	0.69
	5	海口市中级人民法院		3,100.00	0.17
	小计			1,250,480.58	66.82
	销售总额			1,871,497.81	
2014 年度	1	中国人民解放军 91793		3,217,199.76	76.20
	2	海口公交集团出租车分公		464,371.89	11.00

	3	海口亚洲国际大酒店		10,000.00	0.24
	4	海口美兰国际机场		10,000.00	0.24
	小计			3,701,571.65	87.68
	销售总额			4,222,099.44	
2013 年度	1	中国人民解放军 92830 部队		7,524,550.42	64.51
	2	建行海航支行		1,865,781.09	16.00
	3	文昌阿何食品		1,447,043.73	12.41
	4	中国人民解放军 军训处		283,308.78	2.43
	5	定安宏城水岸售 楼部		230,000.00	1.97
	小计			11,350,684.02	97.32
	销售总额			11,663,675.26	

第八章 公司业务发展目标及其风险因素

一、公司业务发展目标与发展计划

（一）业务发展战略目标

基于公司现状和领导者意图，公司定位于植根传统装修行业，利用互联网+装修+金融的模式，帮助装修业主解决装修中的难点、痛点和行业顽疾，使装修业主通过公司研发的 e 装网 3Z 自装软件系统能够实现自主设计、自主选建材、自主选装修公司，全程监控，自主结算支付，从而达到快乐装修的目的。

（二）业务发展具体目标

第一阶段（2015 年）

目标

1. 公司实现转型升级；
2. 公司拓展了经营业务；
3. 公司上市；
4. 公司启动研发项目；

改善组织效率

第二阶段（2016 年）

目标

1. 改善人才匮乏状况；
2. 形成稳定高效的管理团队；
3. 形成以管理体系和人才为核心的竞争优势，弥补技术和服务短板。
4. 提升企业品牌知名度。

第三阶段（2017 年）

目标

1. 业界 100 强企业；

2. 一体化产业集团。

（三）实现发展目标的措施

1、品牌建设

在企业的各项经营活动和广告、宣传、促销、终端、产品和服务等各个与客户沟通的节点上不断传播品牌核心价值理念，不断提升公司的知名度、美誉度和忠诚度。另外，可请专业广告公司进行推广，效果快且专业度高，但需一定费用。

3、人力资源建设

完善组织架构，制定科学明确的部门及岗位职责，实现分工合理，权责明确。设立接班人计划，进行能力评价并更替，做好储备人才、人才梯队建设。注重人才培养，规划员工的职业生涯，让老员工在企业内部岗位合理流动，增加员工知识复合性。建立科学可行的员工晋升通道，提升个人价值，健全公司薪酬及劳动保障体系，不断提升员工满意度，留住人才，创造人才。

4、财务建设

公司通过股东再投资、银行贷款等方式进行融资，扩大资本的积累，实现资本运营。融资战略是公司迅速扩大规模的必要手段。财务人员从战略高度开展财务管理工作，进行财务分析，使财务分析成为企业战略决策重要的依据，争取以最少的投入获取最大的产出，努力使财务风险降低到最低水平，绝不以追求短期的经济利益而牺牲长期利益。

二、公司经营中可能产生的不利因素及对策

（一）新产品和新技术研发的风险

公司十分重视对新产品、新技术的研发，并拥有一支学历高、专业能力强的研发团队。然而研发是一个漫长的过程，在过程中会面临许多不确定的因素。同时整个研发团队的成员比较年轻，会因为实践经验的不足，影响研发进度，给公司带来一定的经济损失，对公司的业绩造成不利的影响。

为应对上述风险，公司的应对措施如下：

1、完善组织架构，制定科学明确的部门及岗位职责，实现分工合理，权责明确。设立接班人计划，进行能力评价并更替，做好储备人才、人才梯队建设。

2、注重人才培养，规划员工的职业生涯，让老员工在企业内部岗位合理流动，增加员工知识复合性。

3、建立科学可行的员工晋升通道，提升个人价值，健全公司薪酬及劳动保障体系，不断提升员工满意度，留住人才，创造人才。

（二）施工人员管理的风险

由于建筑装饰行业的经营特点，公司除在册员工外，还受委托方要求协助对通过专业劳务分包公司雇佣的专业技能施工人员的装饰工程施工作业进行指导。虽然公司建立了严格的施工管理制度规范，与劳务方签订的合同规定了双方的权利与义务，配备了相应人员进行全程指导，然而如施工过程中出现安全事故或劳务纠纷等，则仍可能给公司带来连带的经济赔偿或诉讼的风险。此外，由于公司与施工人员无直接雇佣关系，如施工人员不能及时到位，可能导致公司指导施工的项目工程出现不能按进度完成的风险。

为应对上述风险，公司的应对措施如下：

（三）工程质量风险

公司目前并不存在过工程项目出现质量问题或者验收方面存在问题的情形，公司承建的建筑工程项目包括高档写字楼办公空间及公共商业空间等建筑的设计及建筑装饰装修工程。公司所承建的项目具有施工规模大，社会效应广等特点。虽然公司注重企业信誉、品牌形象、施工质，且在经营中不断加强工程项目的质量控制，至今未发生过重大工程质量问题，但施工过程中一旦出现技术失当或施工组织措施不力，仍存在出现重大工程质量问题和事故的隐患，从而对公司和声誉负面影响。

为应对上述风险，公司的应对措施如下：

（四）公司治理及控股股东不当控制的风险

公司于 2015 年变更为股份有限公司，变更后逐步建立健全了法人治理结构并制定了适宜企业现阶段发展的内部控制体系。但是由于股份有限公司和有限责任公司在公司治理上存在较大的不同，公司管理层对于新制度尚处于学习和理解中，对新制度的贯彻、执行水平仍需进一步提高。

为应对上述风险，公司的应对措施如下：

- 1、将公司相关内控制度在内部进行公示，方便公司管理人员及员工查阅。
- 2、定期组织公司管理层人员及员工进行相关制度的学习和培训。
- 3、公司监事会将严格按照相关法律法规及公司章程等规定，切实发挥监事会的监督职能，保障公司规范治理，防范公司治理风险。

第九章 公司内部控制情况

一、公司内部控制制度建立及运行情况

(一) 股东大会、董事会、监事会制度的建立健全及运行的情况

2015年12月28日，股份公司创立大会暨2015年第一次临时股东大会通过了股份公司《公司章程》、选举产生了第一届董事会成员及监事会非职工监事成员。2015年12月30日，股份公司第二次临时股东大会通过了《股东大会议事规则》、《董事会议事规则》、《监事会议事规则》、《关联交易管理办法》、《对外投资管理办法》及《对外担保管理办法》。第一届董事会第一次会议上，选举产生了董事长、副董事长，并聘任了总经理，第一届董事会第二次会议上，聘任了其他高级管理人员。第一届监事会第一次会议上，经选举产生了监事会主席。至此，股份公司已依据《公司法》和《公司章程》的规定，建立健全了股份公司的股东大会、董事会、监事会制度。

自股份公司成立以来，公司严格依照《公司法》和《公司章程》的相关规定，召开了2次股东大会、2次董事会会议及1次监事会会议。股份公司“三会”能够按照“三会”议事规则和《关联交易管理办法》等公司制度规范运行，决策程序、决策内容合法有效，“三会”运行良好。

(二) 公司管理层关于上述机构和相关人员履行职责情况的说明

公司上述机构的成员符合《公司法》的任职要求，公司股东大会和董事会能够较好地履行自己的职责，对公司的重大决策事项作出决议，从而保证了公司的正常发展。股份公司监事会能够较好地履行监管职责，保证公司治理的合法合规。但股份公司成立时间尚短，“三会”的规范运作及相关人员的规范意识方面仍有待进一步提高。

(三) 日常经营管理制度的建设及执行情况

公司对涉及经营、销售及日常管理等环节制定了较为齐备的内部控制制度，日常管理中能严格执行相关管理制度。

(四) 公司管理层对公司规范治理情况的改进和完善措施

股份公司完善了内部管理制度，制定了股份公司的《公司章程》、《股东大会议事规则》、《董事会议事规则》、《监事会议事规则》、《关联交易管理办法》，完善了公司的各项决策、监管制度。

公司还将对管理层在公司治理和规范运作方面进行培训，进一步发挥监事会的作用，督促股东、董事和高级管理人员严格按照《公司法》、《公司章程》等相关规定履行职责，使公司规范治理更加完善。

二、公司对外担保、重大投资、委托理财、关联方交易等重要事项决策和执行情况

（一）公司对外担保及委托理财事项决策和执行情况

截至本股份转让说明书签署日，公司无对外担保及委托理财情况。

（二）公司重大投资事项决策和执行情况

截至本股份转让说明书签署日，公司重大投资事项情况如下：公司投资设立上海乐装网络科技有限公司。

上海乐装网络科技有限公司：详见本说明书“第五章公司基本情况”之“五、公司股权结构”之“（三）公司对外投资形成的子公司”。

海口骏领图文有限公司：详见本说明书“第五章公司基本情况”之“五、公司股权结构”之“（三）公司对外投资形成的子公司”

有限公司的阶段公司未制定对外投资相关的制度，投资行为由各股东协商确定，并未形成书面决议。股份公司设立后，公司将严格按照《对外投资管理办法》规范公司的对外投资行为。

（三）控股股东、实际控制人及其控制的其他企业占款情况

截至本股份转让说明书签署日，公司无控股股东、实际控制人及其控制的其他企业占款情况。

（四）公司关联交易决策和执行情况

有限公司未对关联交易指定特别的决策程序，关联方交易由各股东协商确定，并未形成书面决议。股份公司成立后，公司制定了《关联交易管理办法》，

具体规定了关联交易的审批程序。公司全体股东承诺：“今后将尽可能减少与公司之间的关联交易。对于无法避免的关联交易，将按照《公司章程》和《关联交易管理办法》规定的程序和正常的商业条件进行交易，不损害公司和中小股东的利益。”

（五）诉讼、仲裁或行政处罚

根据公司出具的承诺，截至股份转让说明书签署之日，公司不存在尚未了结的或可预见的重大诉讼、仲裁及行政处罚案件。

三、公司同业竞争情况

（一）公司控股股东、实际控制人及其控制其他企业

公司的控股股东为吴三秋。截至本股份转让说明书签署之日，公司控股股东无其他控制的企业。

（二）关于避免同业竞争的承诺

2016年1月8日，公司控股股东吴三秋出具了《避免同业竞争承诺函》，承诺：

1、目前，本人及家庭成员从未、将来亦不会从事或参与同公司存在同业竞争的业务。

2、未来，本人不在中国境内外直接或间接从事或参与任何在商业上对公司构成竞争的业务及活动；不直接或间接开展对公司有竞争或可能构成竞争的业务、活动或拥有与公司存在同业竞争关系的任何经济实体、机构、经济组织的权益，或以其他任何形式取得该经济实体、机构、经济组织的控制权，或在该经济实体、机构、经济组织中担任总经理、副总经理、财务负责人、营销负责人及其他高级管理人员或核心技术人员。

3、如本人控制的其他企业产生或出现与公司主营业务相关的业务及其他商业机会，则本人及时将该等业务以公平、公允的市场价格注入公司或者直接将该等商业机会让渡给公司。

4、本人将尽量减少并规范与公司的关联交易。如果不可避免发生关联交易，

本公司均履行合法程序，并及时将进行信息披露，保证不通过关联交易损害公司及其他股东的合法权益。

5、若违反上述承诺，本人将对由此给公司造成的损失作出全面、及时、足额的赔偿。

本人在持有公司股份期间，或担任公司董事、总经理或其他高级管理人员、核心技术人员期间以及辞去上述职务六个月内，本承诺为有效承诺。

四、公司最近两年存在的违法违规及受处罚情况

最近两年公司不存在重大的违法违规及受处罚的情况。根据红三维提供的员工名册、劳动合同、社会保险缴纳凭证和其他说明，截至 2015 年 12 月 31 日，红三维共有员工 16 人，其中 1 人退休，公司为其中 5 人缴纳，剩余 10 人未交社保。公司出具《关于社会保险缴纳的承诺函》，承诺将持续及时地为公司员工缴纳社会保险；公司实际控制人，控股股东吴三秋出具《承诺函》，承诺如果公司因未按规定为职工缴纳社会保险费而带来任何其他费用支出或经济损失，吴三秋将无条件全部无偿代公司承担。

五、公司管理层的诚信情况

公司董事、监事、高级管理人员最近二年未因违反国家法律、行政法规、部门规章、自律规则等受到刑事、民事、行政处罚或纪律处分；不存在因涉嫌违法违规行为处于调查之中尚无定论的情况；最近二年内不存在对所任职（包括现任职和曾任职）的公司因重大违法违规行为而被处罚负有责任的情形；不存在个人负有数额较大债务到期未偿还的情形；不存在欺诈或其他不诚实行为等。

公司董事、监事、高级管理人员已对此作出了书面声明并签字承诺。

第十章 公司财务会计信息

一、报告期的审计意见、主要财务报表

(一) 报告期的审计意见

公司 2013 年度、2014 年度、2015 年 1-11 月份财务会计报告经旭升会计师事务所审计，并出具了标准无保留意见的《审计报告》（沪旭升审字[2015]第 0415 号）。

(二) 报告期财务报表

1、公司财务报表编制基础

本公司财务报表以持续经营假设为基础，根据实际发生的交易和事项，按照财政部发布的《企业会计准则——基本准则》（财政部令第 33 号发布、财政部令第 76 号修订）、于 2006 年 2 月 15 日及其后颁布和修订的 41 项具体会计准则、企业会计准则应用指南、企业会计准则解释及其他相关规定（以下合称“企业会计准则”）的披露规定编制。

根据企业会计准则的相关规定，本公司会计核算以权责发生制为基础。除某些金融工具外，本财务报表均以历史成本为计量基础。资产如果发生减值，则按照相关规定计提相应的减值准备。

2、合并范围

合并财务报表的合并范围以控制为基础予以确定。控制是指本公司拥有对被投资方的权力，通过参与被投资方的相关活动而享有可变回报，并且有能力运用对被投资方的权力影响其回报金额。相关活动是指对被投资方的回报产生重大影响的活动。被投资方的相关活动根据具体情况进行判断，通常包括商品或劳务的销售和购买、金融资产的管理、资产的购买和处路、研究与开发活动以及融资活动等。

母公司将其全部子公司（包括母公司所控制的单独主体）纳入合并财务报表的合并范围，包括被本公司控制的企业、被投资单位中可分割的部分以及结构化

主体。

项目	2015年1-11月	2014年	2013年
海口骏领图文有限	√	√	-
上海乐装网络科技	√	-	-

3、主要财务报表

(1) 最近两年及一期合并资产负债表

合并资产负债表

资产	2015年11月30日	2014年12月31日	2013年12月31日
流动资产：			
货币资金	13,111,965.39	123,422.25	766,906.26
交易性金融资产	-	-	-
应收票据	-	-	-
应收账款	112,500.00	169,296.00	446,446.32
预付款项	-	-	-
应收利息	-	-	-
应收股利	-	-	-
其他应收款	203,582.53	10,386,552.15	10,938,089.26
存货	2,499,379.95	2,213,194.00	1,564,907.00
一年内到期的非流动资产	-	-	-
其他流动资产	27,296.49	-	-
流动资产合计	15,954,724.36	12,892,464.40	13,716,348.84
非流动资产：			
可供出售金融资产	-	-	-
持有至到期投资	-	-	-
长期应收款	-	-	-
长期股权投资	-	-	-
投资性房地产	-	-	-
固定资产	231,445.77	20,340.59	20,340.59
在建工程	-	-	-
工程物资	-	-	-
固定资产清理	-	-	-
生产性生物资产	-	-	-
油气资产	-	-	-
无形资产	-	-	-
开发支出	-	-	-

商誉	-	-	-
长期待摊费用	152,221.85	-	-
递延所得税资产	-	-	-
其他非流动资产	-	-	-
非流动资产合计	383,667.62	20,340.59	20,340.59
资产总计	16,338,391.98	12,912,804.99	13,736,689.43

合并资产负债表(续)

负债和所有者权益	2015年11月30日	2014年12月31日	2013年12月31日
流动负债:	-	-	-
短期借款	-	-	-
交易性金融负债	-	-	-
应付票据	-	-	-
应付账款	555,530.74	373,011.07	105,580.00
预收款项	3,234,600.00	910,000.00	2,410,065.19
应付职工薪酬	133,939.18	81,394.00	-
应交税费	4,922.02	97,767.07	61,148.83
应付利息	-	-	-
应付股利	-	-	-
其他应付款	1,047,447.42	5,563.22	-
一年内到期的非流动负债	-	-	-
其他流动负债	-	-	-
流动负债合计	4,976,439.36	1,467,735.36	2,576,794.02
非流动负债:	-	-	-
长期借款	-	-	-
应付债券	-	-	-
长期应付款	-	-	-
专项应付款	-	-	-
预计负债	-	-	-
递延所得税负债	-	-	-
其他非流动负债	-	-	-
非流动负债合计	-	-	-
负债合计	4,976,439.36	1,467,735.36	2,576,794.02
股东权益:	-	-	-
实收资本	10,000,000.00	10,000,000.00	10,000,000.00
资本公积	-	-	-

减：库存股	-	-	-
专项准备	-	-	-
盈余公积	-	-	-
一般风险准备	-	-	-
未分配利润	1,361,952.62	1,445,069.63	1,159,895.41
所有者权益合计	11,361,952.62	11,445,069.63	11,159,895.41
负债和股东权益总计	16,338,391.98	12,912,804.99	13,736,689.43

(2) 最近两年及一期合并利润表

合并利润表

项目	2015年11月30日	2014年度	2013年度
一、营业收入	1,871,497.81	4,222,099.44	11,663,675.26
减：营业成本	650,978.05	2,897,219.85	9,812,741.72
营业税金及附加	6,890.45	125,902.11	391,899.49
销售费用	-	-	-
管理费用	1,273,391.10	808,035.03	279,170.10
财务费用	9,380.12	9,916.66	9,526.95
资产减值损失	-	-	-
加：公允价值变动收益（损失以“-”号填列）			
投资收益（损失以“-”号填列）			
其中：对联营企业和合营企业的投资收益			
二、营业利润（亏损以“-”号填列）	-69,141.91	381,025.79	1,170,337.00
加：营业外收入	9,402.42	2,001.80	-
减：营业外支出	20,340.59	-	-
其中：非流动资产处置损失			
三、利润总额（亏损总额以“-”号填列）	-80,080.08	383,027.59	1,170,337.00
减：所得税费用	3,036.93	97,853.37	292,584.25
四、净利润（净亏损以“-”号填列）	-83,117.01	285,174.22	877,752.75
五、其他综合收益			
六、综合收益总额	-83,117.01	285,174.22	877,752.75

(3) 最近两年及一期合并现金流量表

合并现金流量表

项目	2015年11月30日	2014年度	2013年度
一、经营活动产生的现金流量：			
销售商品、提供劳务收到的现金	4,252,893.81	2,999,184.57	10,263,104.70
收到的税费返还			
收到其他与经营活动有关的现金	11,224,853.82	557,100.33	900,075.50
经营活动现金流入小计	15,477,747.63	3,556,284.90	11,163,180.20
购买商品、接受劳务支付的现金	754,644.33	3,278,075.78	9,353,537.23
支付给职工以及为职工支付的现金	784,644.46	475,278.82	93,535.29
支付的各项税费	310,863.56	136,299.17	391,899.49
支付其他与经营活动有关的现金	262,051.47	310,115.14	2,286,796.59
经营活动现金流出小计	2,112,203.82	4,199,768.91	12,125,768.60
经营活动产生的现金流量净额	13,365,543.81	-643,484.01	-962,588.40
二、投资活动产生的现金流量：			
收回投资收到的现金			
取得投资收益收到的现金			
处置固定资产、无形资产和其他长期资产收回的现金净额			
收到其他与投资活动有关的现金			
投资活动现金流入小计			
购建固定资产、无形资产和其他长期资产支付的现金	377,000.67	-	-
投资支付的现金			
取得子公司及其他营业单位支付的现金净额			
支付其他与投资活动有关的现金			
投资活动现金流出小计	377,000.67	-	-

投资活动产生的现金流量净额	-377,000.67		
---------------	-------------	--	--

合并现金流量表（续）

投资活动产生的现金流量净额			
三、筹资活动产生的现金流量：			
吸收投资收到的现金			
取得借款收到的现金			
发行债券收到的现金			
收到其他与筹资活动有关的现金			
筹资活动现金流入小计			
偿还债务支付的现金			
分配股利、利润或偿付利息支付的现金			
支付其他与筹资活动有关的现金			
筹资活动现金流出小计			
筹资活动产生的现金流量净额			
四、汇率变动对现金及现金等价物的影响			
五、现金及现金等价物净增加额	12,988,543.14	-643,484.01	-962,588.40
加：期初现金及现金等价物余额	123,422.25	766,906.26	1,729,494.66
六、期末现金及现金等价物余额	13,111,965.39	123,422.25	766,906.26

(4) 最近两年及一期合并所有者权益变动表

2015年1-11月所有者权益变动表

项目	2015年1月							
	实收资本(或股本)	资本公积	减：库存股	专项储备	盈余公积	一般风险准备	未分配利润	所有者权益合计
一、上年年末余额	10,000,000.00	-	-	-	-	-	1,445,069.63	11,445,069.63
加：会计政策变更	-	-	-	-	-	-	-	-
前期差错更正	-	-	-	-	-	-	-	-
其他	-	-	-	-	-	-	-	-
二、本年初余额	10,000,000.00	-	-	-	-	-	1,445,069.63	11,445,069.63
三、本期增减变动金额（减少以“-”号填列）	-	-	-	-	-	-	-83,117.01	-83,117.01
（一）净利润	-	-	-	-	-	-	-83,117.01	-83,117.01
（二）其他综合收益	-	-	-	-	-	-	-	-
上述（一）和（二）小计	-	-	-	-	-	-	-83,117.01	-83,117.01
（三）利润分配	-	-	-	-	-	-	-	-
1、提取盈余公积	-	-	-	-	-	-	-	-
2、提取一般风险准备	-	-	-	-	-	-	-	-
3、对股东的分配	-	-	-	-	-	-	-	-
4、其他	-	-	-	-	-	-	-	-
（四）股东权益内部结转	-	-	-	-	-	-	-	-
1、资本公积转增资本(或股本)	-	-	-	-	-	-	-	-
2、盈余公积转增资本(或股本)	-	-	-	-	-	-	-	-



3、盈余公积弥补亏损	-	-	-	-	-	-	-	-	-
4、其他	-	-	-	-	-	-	-	-	-
四、本期期末余额	10,000,000.00	-	-	-	-	-	1,361,952.62	11,361,952.62	

2014 年所有者权益变动表

项目	实收资本(或股本)	资本公积	减：库存股	专项储备	2014 年			所有者权益合计
					盈余公积	一般风险准备	未分配利润	
一、上年年末余额	10,000,000.00	-	-	-	-	-	1,159,895.41	11,159,895.41
加：会计政策变更	-	-	-	-	-	-	-	-
前期差错更正	-	-	-	-	-	-	-	-
其他	-	-	-	-	-	-	-	-
二、本年初余额	10,000,000.00	-	-	-	-	-	1,159,895.41	11,159,895.41
三、本期增减变动金额（减少以“-”号填列）	-	-	-	-	-	-	285,174.22	285,174.22
（一）净利润	-	-	-	-	-	-	285,174.22	285,174.22
（二）其他综合收益	-	-	-	-	-	-	-	-
上述（一）和（二）小计	-	-	-	-	-	-	285,174.22	285,174.22
（三）利润分配	-	-	-	-	-	-	-	-
1、提取盈余公积	-	-	-	-	-	-	-	-
2、提取一般风险准备	-	-	-	-	-	-	-	-
3、对股东的分配	-	-	-	-	-	-	-	-
4、其他	-	-	-	-	-	-	-	-
（四）股东权益内部结转	-	-	-	-	-	-	-	-
1、资本公积转增资本(或股本)	-	-	-	-	-	-	-	-
2、盈余公积转增资本(或股本)	-	-	-	-	-	-	-	-
3、盈余公积弥补亏损	-	-	-	-	-	-	-	-
4、其他	-	-	-	-	-	-	-	-
四、本期期末余额	10,000,000.00	-	-	-	-	-	1,445,069.63	11,445,069.63

2013 年所有者权益变动表

项目	2013 年							所有者权益合计
	实收资本(或股本)	资本公积	减：库存股	专项储备	盈余公积	一般风险准备	未分配利润	
一、上年年末余额	10,000,000.00	-	-	-	-	-	282,142.66	10,282,142.66
加：会计政策变更	-	-	-	-	-	-	-	-
前期差错更正	-	-	-	-	-	-	-	-
其他	-	-	-	-	-	-	-	-
二、本年年初余额	10,000,000.00	-	-	-	-	-	282,142.66	10,282,142.66
三、本期增减变动金额(减少以“-”号填列)	-	-	-	-	-	-	877,752.75	877,752.75
(一) 净利润	-	-	-	-	-	-	877,752.75	877,752.75
(二) 其他综合收益	-	-	-	-	-	-	-	-
上述(一)和(二)小计	-	-	-	-	-	-	877,752.75	877,752.75
(三) 股东投入和减少资本	-	-	-	-	-	-	-	-
1、股东投入资本	-	-	-	-	-	-	-	-
2、股份支付计入所有者权益的金额	-	-	-	-	-	-	-	-
3、其他	-	-	-	-	-	-	-	-

2013 年所有者权益变动表（续）

(四)利润分配	-	-	-	-	-	-	-	-	-
1、提取盈余公积	-	-	-	-	-	-	-	-	-
2、提取一般风险准备	-	-	-	-	-	-	-	-	-
3、对股东的分配	-	-	-	-	-	-	-	-	-
4、其他	-	-	-	-	-	-	-	-	-
四、本期期末余额	10,000,000.00	-	-	-	-	-	1,159,895.41	11,159,895.41	

(5) 最近两年及一期母公司资产负债表

母公司资产负债表

资产	2015年11月30日	2014年12月31日	2013年12月31日
流动资产：			
货币资金	8,047,295.52	55,296.13	766,906.26
交易性金融资产	-	-	-
应收票据	-	-	-
应收账款	112,500.00	169,296.00	446,446.32
预付款项	-	-	-
应收利息	-	-	-
应收股利	-	-	-
其他应收款	348,462.53	10,386,552.15	10,938,089.26
存货	2,499,379.95	2,213,194.00	1,564,907.00
一年内到期的非流动资产	-	-	-
其他流动资产	27,296.49	-	-
流动资产合计	15,954,724.36	12,892,464.40	13,716,348.84
非流动资产：			
可供出售金融资产	-	-	-
持有至到期投资	-	-	-
长期应收款	-	-	-
长期股权投资	5,000,000.00	-	-
投资性房地产	-	-	-
固定资产	210,350.77	20,340.59	20,340.59
在建工程	-	-	-
工程物资	-	-	-
固定资产清理	-	-	-
生产性生物资产	-	-	-
油气资产	-	-	-
无形资产	-	-	-
开发支出	-	-	-
商誉	-	-	-
长期待摊费用	-	-	-
递延所得税资产	-	-	-
其他非流动资产	-	-	-
非流动资产合计	5,210,350.77	20,340.59	20,340.59
资产总计	16,245,285.26	12,844,678.87	13,736,689.43

母公司资产负债表(续)

负债和所有者权益	2015年11月30日	2014年12月31日	2013年12月31日
流动负债：	-	-	-
短期借款	-	-	-
交易性金融负债	-	-	-
应付票据	-	-	-
应付账款	505,337.07	373,011.07	105,580.00
预收款项	3,230,000.00	910,000.00	2,410,065.19
应付职工薪酬	44,344.00	14,794.00	-
应交税费	3,037.89	93,418.27	61,148.83
应付利息	-	-	-
应付股利	-	-	-
其他应付款	1,000,000.00	-	-
一年内到期的非流动负债	-	-	-
其他流动负债	-	-	-
流动负债合计	4,782,718.96	1,391,223.34	2,576,794.02
非流动负债：	-	-	-
长期借款	-	-	-
应付债券	-	-	-
长期应付款	-	-	-
专项应付款	-	-	-
预计负债	-	-	-
递延所得税负债	-	-	-
其他非流动负债	-	-	-
非流动负债合计	-	-	-
负债合计	4,782,718.96	1,391,223.34	2,576,794.02
股东权益：	-	-	-
实收资本	10,000,000.00	10,000,000.00	10,000,000.00
资本公积	-	-	-
减：库存股	-	-	-
专项准备	-	-	-
盈余公积	-	-	-
一般风险准备	-	-	-
未分配利润	1,462,566.30	1,453,455.53	1,159,895.41
所有者权益合计	11,462,566.30	11,453,455.53	11,159,895.41
负债和股东权益总计	16,245,285.26	12,844,678.87	13,736,689.43

(6) 最近两年及一期母公司利润表
母公司利润表

项目	2015年11月30日	2014年度	2013年度
一、营业收入	1,208,590.75	3,730,570.85	11,663,675.26
减：营业成本	491,196.43	2,747,219.85	9,812,741.72
营业税金及附加	5,657.19	124,372.81	391,899.49
销售费用	-	-	-
管理费用	677,185.79	463,811.12	279,170.10
财务费用	2,063.05	3,753.58	9,526.95
资产减值损失	-	-	-
加：公允价值变动收益（损失以“-”号填列）			
投资收益（损失以“-”号填列）			
其中：对联营企业和合营企业的投资收益			
二、营业利润（亏损以“-”号填列）	32,488.29	391,413.49	1,170,337.00
加：营业外收入	-	-	-
减：营业外支出	20,340.59	-	-
其中：非流动资产处置损失			
三、利润总额（亏损总额以“-”号填列）	12,147.70	391,413.49	1,170,337.00
减：所得税费用	3,036.93	97,853.37	292,584.25
四、净利润（净亏损以“-”号填列）	9,110.77	293,560.12	877,752.75
五、其他综合收益			
六、综合收益总额	9,110.77	293,560.12	877,752.75

(7) 最近两年及一期母公司现金流量表
母公司现金流量表

项目	2015年11月30日	2014年度	2013年度
一、经营活动产生的现金流量：			
销售商品、提供劳务收到的现金	3,585,386.75	2,507,655.98	10,263,104.70

收到的税费返还			
收到其他与经营活动有关的现金	11,038,089.62	551,537.11	900,075.50
经营活动现金流入小计	14,623,476.37	3,059,193.09	11,163,180.20
购买商品、接受劳务支付的现金	645,056.38	3,128,075.78	9,353,537.23
支付给职工以及为职工支付的现金	191,527.43	226,598.74	93,535.29
支付的各项税费	310,863.56	124,372.81	391,899.49
支付其他与经营活动有关的现金	259,250.79	291,755.89	2,286,796.59
经营活动现金流出小计	1,406,698.16	3,770,803.22	12,125,768.60
经营活动产生的现金流量净额	13,216,778.21	-711,610.13	-962,588.40
二、投资活动产生的现金流量：			
收回投资收到的现金			
取得投资收益收到的现金			
处置固定资产、无形资产和其他长期资产收回的现金净额			
收到其他与投资活动有关的现金			
投资活动现金流入小计			
购建固定资产、无形资产和其他长期资产支付的现金	224,778.82	-	-
投资支付的现金	5000000		
取得子公司及其他营业单位支付的现金净额			
支付其他与投资活动有关的现金			
投资活动现金流出小计	5,224,778.82	-	-
投资活动产生的现金流量净额	-5,224,778.82		

母公司现金流量表（续）

投资活动产生的现金流量净额			
---------------	--	--	--

三、筹资活动产生的现金流量：			
吸收投资收到的现金			
取得借款收到的现金			
发行债券收到的现金			
收到其他与筹资活动有关的现金			
筹资活动现金流入小计			
偿还债务支付的现金			
分配股利、利润或偿付利息支付的现金			
支付其他与筹资活动有关的现金			
筹资活动现金流出小计			
筹资活动产生的现金流量净额			
四、汇率变动对现金及现金等价物的影响			
五、现金及现金等价物净增加额	7,991,999.39	-711,610.13	-962,588.40
加：期初现金及现金等价物余额	55,296.13	766,906.26	1,729,494.66
六、期末现金及现金等价物余额	8,047,295.52	55,296.13	766,906.26

(8) 最近两年及一期母公司所有者权益变动表
母公司 2015 年 1-11 月所有者权益变动表

项目	2015 年 1 月							
	实收资本(或股本)	资本公积	减：库存股	专项储备	盈余公积	一般风险准备	未分配利润	所有者权益合计
一、上年年末余额	10,000,000.00	-	-	-	-	-	1,453,455.53	11,453,455.53
加：会计政策变更	-	-	-	-	-	-	-	-
前期差错更正	-	-	-	-	-	-	-	-
其他	-	-	-	-	-	-	-	-
二、本年初余额	10,000,000.00	-	-	-	-	-	1,453,455.53	11,453,455.53
三、本期增减变动金额（减少以“-”号填列）	-	-	-	-	-	-	9,110.77	9,110.77
（一）净利润	-	-	-	-	-	-	9,110.77	9,110.77
（二）其他综合收益	-	-	-	-	-	-	-	-
上述（一）和（二）小计	-	-	-	-	-	-	9,110.77	9,110.77
（三）利润分配	-	-	-	-	-	-	-	-
1、提取盈余公积	-	-	-	-	-	-	-	-
2、提取一般风险准备	-	-	-	-	-	-	-	-
3、对股东的分配	-	-	-	-	-	-	-	-
4、其他	-	-	-	-	-	-	-	-
（四）股东权益内部结转	-	-	-	-	-	-	-	-
1、资本公积转增资本(或股本)	-	-	-	-	-	-	-	-
2、盈余公积转增资本(或股本)	-	-	-	-	-	-	-	-



3、盈余公积弥补亏损	-	-	-	-	-	-	-	-	-
4、其他	-	-	-	-	-	-	-	-	-
四、本期期末余额	10,000,000.00	-	-	-	-	-	1,462,566.30	11,462,566.30	

母公司 2014 年所有者权益变动表

项目	实收资本(或股本)	资本公积	减：库存股	专项储备	2014 年			所有者权益合计
					盈余公积	一般风险准备	未分配利润	
一、上年年末余额	10,000,000.00	-	-	-	-	-	1,159,895.41	11,159,895.41
加：会计政策变更	-	-	-	-	-	-	-	-
前期差错更正	-	-	-	-	-	-	-	-
其他	-	-	-	-	-	-	-	-
二、本年初余额	10,000,000.00	-	-	-	-	-	1,159,895.41	11,159,895.41
三、本期增减变动金额（减少以“-”号填列）	-	-	-	-	-	-	293,560.12	293,560.12
（一）净利润	-	-	-	-	-	-	293,560.12	293,560.12
（二）其他综合收益	-	-	-	-	-	-	-	-
上述（一）和（二）小计	-	-	-	-	-	-	293,560.12	293,560.12
（三）利润分配	-	-	-	-	-	-	-	-
1、提取盈余公积	-	-	-	-	-	-	-	-
2、提取一般风险准备	-	-	-	-	-	-	-	-
3、对股东的分配	-	-	-	-	-	-	-	-
4、其他	-	-	-	-	-	-	-	-
（四）股东权益内部结转	-	-	-	-	-	-	-	-
1、资本公积转增资本(或股本)	-	-	-	-	-	-	-	-
2、盈余公积转增资本(或股本)	-	-	-	-	-	-	-	-
3、盈余公积弥补亏损	-	-	-	-	-	-	-	-
4、其他	-	-	-	-	-	-	-	-
四、本期期末余额	10,000,000.00	-	-	-	-	-	1,453,455.53	11,453,455.53

母公司 2013 年所有者权益变动表

项目	2013 年							所有者权益合计
	实收资本(或股本)	资本公积	减：库存股	专项储备	盈余公积	一般风险准备	未分配利润	
一、上年年末余额	10,000,000.00	-	-	-	-	-	282,142.66	10,282,142.66
加：会计政策变更	-	-	-	-	-	-	-	-
前期差错更正	-	-	-	-	-	-	-	-
其他	-	-	-	-	-	-	-	-
二、本年年初余额	10,000,000.00	-	-	-	-	-	282,142.66	10,282,142.66
三、本期增减变动金额(减少以“-”号填列)	-	-	-	-	-	-	877,752.75	877,752.75
(一) 净利润	-	-	-	-	-	-	877,752.75	877,752.75
(二) 其他综合收益	-	-	-	-	-	-	-	-
上述(一)和(二)小计	-	-	-	-	-	-	877,752.75	877,752.75
(三) 股东投入和减少资本	-	-	-	-	-	-	-	-
1、股东投入资本	-	-	-	-	-	-	-	-
2、股份支付计入股东权益的金额	-	-	-	-	-	-	-	-
3、其他	-	-	-	-	-	-	-	-

母公司 2013 年所有者权益变动表（续）

(四)利润分配	-	-	-	-	-	-	-	-	-
1、提取盈余公积	-	-	-	-	-	-	-	-	-
2、提取一般风险准备	-	-	-	-	-	-	-	-	-
3、对股东的分配	-	-	-	-	-	-	-	-	-
4、其他	-	-	-	-	-	-	-	-	-
四、本期期末余额	10,000,000.00	-	-	-	-	-	1,159,895.41	11,159,895.41	

二、报告期的主要财务指标

单位:人民币元

财务指标	2015年11月30日	2014年度	2013年度
销售毛利率(%)	65.22	31.38	15.87
净资产收益率(%)	-0.73	2.50	7.87
净资产收益率(%) (扣)	-0.73	2.50	7.87
每股收益(元/股)	-0.0083	0.0285	0.0878
每股经营活动产生的	1.34	-0.06	-0.10
应收账款周转率	13.28	13.71	26.13
存货周转率	0.28	1.53	6.27
财务指标	2015年11月30日	2014年12月31日	2013年12月31日
每股净资产(元/股)	1.14	1.14	1.12
资产负债率(%)	30.46	11.37	18.76
流动比率	3.21	8.78	5.32
速动比率	2.70	7.28	4.72

注:计算公式如下:

- 1、 毛利率=(主营业务收入-主营业务成本)÷主营业务收入×100%;
- 2、 净资产收益率=净利润÷期末净资产;
- 3、 每股收益=净利润÷期末股份总数;
- 4、 每股经营活动产生的现金流量净额=经营活动产生的现金流量净额÷期末股份总数;
- 5、 应收账款周转率=主营业务收入÷[(期初应收账款余额+期末应收账款余额)÷2];
- 6、 每股净资产=净资产÷期末股份总数;
- 7、 资产负债率=总负债÷总资产;
- 8、 流动比率=流动资产÷流动负债;
- 9、 速动比率=(流动资产-存货)÷流动负债;
- 10、 存货周转率=主营业务成本÷[(期初存货余额+期末存货余额)÷2];
- 11、 净资产收益率=报告期净利润÷加权平均净资产;
- 12、 扣除非经常性损益的净资产收益率=扣除非经常性损益后的净利润÷加权平均净资产;

三、报告期利润形成的有关情况

(一) 业务收入的主要构成、变动趋势及原因

1、业务收入的构成

单位:人民币元

项目	2015年1-11月份	2014年	2013年
	金额	金额	金额
主营业务收入	1,871,497.81	4,222,099.44	11,663,675.26
其他业务收入	-	-	-
营业收入合计	1,871,497.81	4,222,099.44	11,663,675.26
主营业务成本	650,978.05	2,897,219.85	9,812,741.72
其他业务成本	-	-	-
营业成本合计	650,978.05	2,897,219.85	9,812,741.72

2、营业收入的地区分布

报告期内，公司营业收入地区分布如下：

单位:人民币元

项目	2015年1-11月		2014年度		2013年度	
	金额	比例%	金额	比例%	金额	比例%
海口	1,871,497.81	100.00	4,222,099.44	100.00	11,663,675.26	100.00
合计	1,871,497.81	100.00	4,222,099.44	100.00	11,663,675.26	100.00

3、营业收入的变动趋势及原因

公司主营业务为向政府、事业单位、军队及房地产开发商提供设计、建造、维护等业务在内的建筑装饰工程服务。自从中共中央政治局关于改进工作作风密切联系群众的规定，制订了“八项规定”。大部分政府，部队等响应国家号召，装修量减少，从简。房地产开发行业的不景气也是造成主营业务收入减少的原因。

截至2015年11月30日公司已确认当期累计收入为1,871,497.81元。

(二) 主营业务收入和利润总额的变动趋势及原因

1、报告期内，公司分产品毛利率如下：

公司最近两年及一期的主营业务收入及利润情况如下表：

单位:人民币元

项目	2015年1-11月	2014年度		2013年度
	金额(元)	金额(元)	增长率(%)	金额(元)
主营业务收入	1,871,497.81	4,222,099.44	-63.80%	11,663,675.26
主营业务成本	650,978.05	2,897,219.85	-70.47%	9,812,741.72
主营业务毛利	1,220,519.76	1,324,879.59	-28.42%	1,850,933.54
主营业务毛利率	65.22	31.38	97.73%	15.87
利润总额	-69,141.91	381,025.79	-67.44%	1,170,337.00
净利润	-80,080.08	383,027.59	-67.27%	1,170,337.00

2013年度、2014年度及2015年1-11月,公司的净利润分别为1,170,337.00元、383,027.59元、-80,080.08元,呈逐步下降趋势。

2014年度净利润较2013年度减少了787,309.41元,主要是因为房地产市场萎缩。

2015年1-11月净利润由正转负,主要是公司向互联网转型,主要精力放在新产品开发。

(三) 主要费用及变动情况

1、公司最近两年及一期主要费用及其变动情况如下所示:

单位:人民币元

项目	2015年1-11月	2014年度		2013年度
	金额(元)	金额(元)	增长率(%)	金额(元)
销售费用	-	-		-
管理费用	1,273,391.10	808,035.03		279,170.10
财务费用	9,380.12	9,916.66		9,526.95
主营业务收入	1,871,497.81	4,222,099.44	-63.80%	6,871,679.30
销售费用占主营业务收入比重(%)	-		-	-
管理费用占主营业务收入比重(%)	68.05		19.14	4.06
财务费用占主营业务收入比重(%)	0.50		0.23	0.14

2、销售费用分析

公司报告期内无销售费用。

3、管理费用分析

单位:人民币元

项 目	2015年1-11月	2014年度	2013年度
职工工资	707,854.63	526,655.00	87,941.71
福利费	15,327.00	5,743.74	5,593.58
业务招待费	72,159.00	14,541.00	5,048.00
房租	110,000.00	89,500.00	45,000.00
水电费	33,684.95	41,449.71	30,073.24
办公费	86,612.44	60,231.00	50,477.29
差旅费	65,125.10	19,362.00	27,921.00
印花税	7,900.00	1,104.50	2,970.90
社保费	30,477.99	24,274.08	24,144.38
物业费	25,328.50	25,174.00	
折旧费	14,428.05		
研发费	104,493.44		
合 计	1,273,391.10	808,035.03	279,170.10

4、财务费用分析

单位:人民币元

项目	2015年1月	2014年度	2013年度
利息支出			10,000.00
减: 利息收入	166.62	94.40	920.25
服务及手续费	9,546.74	10,011.06	447.20
合计	9,380.12	9,916.66	9,526.95

(四) 非经常性损益情况

1、营业外收入

项 目	2015年1-11月	2014年度	2013年度
免税收入	9,402.42	2,001.80	
合 计	9,402.42	2,001.80	

2、营业外支出

项 目	2015年1-11月	2014年度	2013年度
滞纳金	20,340.59		
合 计	20,340.59		

(五) 重大投资收益

公司报告期内无重大投资收益。

(六) 公司主要税项及相关税收优惠政策

报告期内，公司适用的主要税项及税率如下：

主要税种及税率

税种	计税依据	税（费）率
营业税	应税工程收入	3%
城市维护建设税	应缴流转税额	7%
教育费附加	应缴流转税额	3%
地方教育费附加	应缴流转税额	2%
企业所得税	应纳税所得额	25%

四、公司最近两年及一期的主要资产情况

(一) 货币资金

单位：元

项目	2015年11月30日	2014年12月31日	2013年12月31日
库存现金	6,589.59	117,780.69	31,435.88
银行存款	13,105,375.80	5,641.56	735,470.38
合计	13,111,965.39	123,422.25	766,906.26

注：上述货币资金不存在受限情况。

(二) 应收账款

单位：元

项目	2015年1-11月	2014年度	2013年度
应收账款净额	112,500.00	169,296.00	446,446.32
营业收入	1,871,497.81	4,222,099.44	6,871,679.30
应收账款净额占营业总收入比重	6.01%	4.01%	6.50%
项目			
应收账款净额	112,500.00	169,296.00	446,446.32
总资产	16,338,391.98	12,912,804.99	13,736,689.43%
应收账款净额占总资产比重	0.69%	1.31%	3.25

1、按种类列示的应收账款

(1) 应收账款按种类披露

种 类	2015年11月30日			
	账面余额		坏账准备	
	金额	比例 (%)	金额	比例 (%)
单项金额重大并单项计提坏账准备的应收账款				
账龄分析组合	112,500.00	100.00		
保证金和押金组合				
关联方组合				
组合小计	112,500.00	100.00		
单项金额虽不重大但单项计提坏账准备的应收账款				
合 计	112,500.00	100.00		

续上表

种 类	2014年12月31日			
	账面余额		坏账准备	
	金额	比例 (%)	金额	比例 (%)
单项金额重大并单项计提坏账准备的应收账款				
账龄分析组合	169,296.00	100.00		
保证金和押金组合				
关联方组合				

组合小计	169,296.00	100.00		
单项金额虽不重大但单项计提坏账准备的应收账款				
合 计	169,296.00	100.00		

续上表

种 类	2013年12月31日			
	账面余额		坏账准备	
	金额	比例 (%)	金额	比例 (%)
单项金额重大并单项计提坏账准备的应收账款				
账龄分析组合	446,446.32	100.00		
保证金和押金组合				
关联方组合				
组合小计	446,446.32	100.00		
单项金额虽不重大但单项计提坏账准备的应收账款				
合 计	446,446.32	100.00		

2、按账龄分析法计提坏账准备的应收账款

单位：人民币元

账龄	2015年11月30日			2014年12月31日			2013年12月31日		
	金额	比例 (%)	坏账准备	金额	比例 (%)	坏账准备	金额	比例 (%)	坏账准备
1年以内	112,500.00	100.00		169,296.00	100.00		446,446.32	100.00	
合计	112,500.00	100.00		169,296.00	100.00		446,446.32	100.00	

截至2015年11月30日，应收账款金额前5名情况如下：

单位：人民币元

单位名称	与本公司关系	金额	账龄	占应收账款总额比例 (%)
中国人民解放军 91793 部队	非关联方	112,500.00	1年以内	100.00
合计		112,500.00		100.00

截至2014年12月31日，应收账款金额前5名情况如下：

单位：人民币元

单位名称	与本公司关系	金额	账龄	占应收账款总额的比例 (%)
中国人民解放军 91793 部队	非关联方	169,296.00	1年以内	100.00
合计		169,296.00		100.00

截至2013年12月31日，应收账款金额前5名情况如下：

单位：人民币元

单位名称	与本公司关系	金额	账龄	占应收账款总额的比例 (%)
中国人民解放军 91793 部队	非关联方	376,200.00	1年以内	84.27
海南正业丰农有限公司	非关联方	44,800.00	1年以内	10.03
海悦宝马 4S 店	非关联方	20,050.50	1年以内	4.49
南航部队 (军训处)	非关联方	5,395.82	1年以内	1.21
合计		446,446.32		100.00

(三)其他应收款

1、按种类列示的其他应收款

种类	2015年11月30日			
	账面余额		坏账准备	
	金额	比例 (%)	金额	比例 (%)
单项金额重大并单项计提坏账准备的其他应收款				
账龄分析组合				
保证金和押金组合	203,582.53	100.00		
关联方组合				
组合小计	203,582.53	100.00		
单项金额虽不重大但单项计提坏账准备的其他应收款				
合 计	203,582.53	100.00		

种类	2014年12月31日			
	账面余额		坏账准备	
	金额	比例 (%)	金额	比例 (%)
单项金额重大并单项计提坏账准备的其他应收款				
账龄分析组合				
保证金和押金组合	1,312,100.59	12.63		
关联方组合	9,074,451.56	87.37		
组合小计	10,386,552.15	100.00		
单项金额虽不重大但单项计提坏账准备的其他应收款				
合 计	10,386,552.15	100.00		

种类	2013年12月31日			
	账面余额		坏账准备	
	金额	比例 (%)	金额	比例 (%)
单项金额重大并单项计提坏账准备的其他应收款				
账龄分析组合				
保证金和押金组合	900,065.19	8.23		
关联方组合	10,038,024.07	91.77		
组合小计	10,938,089.26	100.00		
单项金额虽不重大但单项计提坏账准备的其他应收款				
合 计	10,938,089.26	100.00		

报告期内公司的其他应收款的计提全部为按组合计提的。

2、按账龄分析法计提坏账准备的其他应收款

单位：人民币元

账龄	2015年11月30日		
	账面余额	比例 (%)	坏账准备
1年以内	203,582.53	100.00	
1至2年			
2至3年			
3年以上			
合计	203,582.53	100.00	

账龄	2014年12月31日		
	账面余额	比例 (%)	坏账准备
1年以内	440,173.40	4.24	
1至2年	900,065.19	8.66	
2至3年	9,046,313.56	87.10	
3年以上			
合计	10,386,552.15	100.00	

账龄	2013年12月31日		
	账面余额	比例 (%)	坏账准备
1年以内	1,172,522.90	10.72	
1至2年	9,765,566.36	89.28	
2至3年			
3年以上			
合计	10,938,089.26	100.00	

截至2015年11月30日，其他应收款前五名的情况如下：

单位：人民币元

往来单位名称	金额	占其他应收款 总额比例(%)	与本公司关系	账龄	款项性质
李晓明	93,289.05	45.82	非关联方	1年内	保证金
曾启剑	41,500.00	20.38	非关联方	1年内	保证金
上海乐装房租押金	23,761.50	11.67	非关联方	1年内	押金
武警总队医院	15,000.00	7.37	非关联方	1年内	保证金
蔡灵娜	13,000.00	6.39	非关联方	1年内	备用金
合计	186,550.55	91.63			

截至2014年12月31日，其他应收款前五名的情况如下：

单位：人民币元

往来单位名称	金额	占其他应收 款 总额比例(%)	与本公司关系	账龄	款项性质
吴三秋	4,847,410.43	46.67	关联方	2-3年	借款
王汉涛	4,227,041.13	40.70	关联方	2-3年	借款
建行洋浦支行	557,044.19	5.36	非关联方	1-2年	保证金
南航部队军训处	257,576.43	2.48	非关联方	1年内	保证金
建行三亚支行	144,924.47	1.40	非关联方	1-2年	保证金
合计	10,033,996.65	96.61			

截至2013年12月31日，其他应收款前五名的情况如下：

单位：人民币元

往来单位名称	金额	占其他应收款 总额比例(%)	与本公司关系	账龄	款项性质
吴三秋	5,808,982.94	53.11	关联方	1-2年	借款
王汉涛	4,229,041.13	38.66	关联方	1-2年	借款
建行洋浦支行	557,044.19	5.09	关联方	1年内	保证金
海南新南国酒店有	205,000.00	1.87	非关联方	1年内	保证金

限公司					
建行三亚支行	69,010.50	0.63	非关联方	1年内	保证金
合计	10,869,078.76	99.37			

(四) 存货

项 目	2015年11月30日	2014年12月31日	2013年12月31日
工程施工	2,499,379.95	2,213,194.00	1,564,907.00
合计	2,499,379.95	2,213,194.00	1,564,907.00

(五) 固定资产

1、固定资产类别及折旧年限、预计残值率及年折旧率

类别	折旧年限(年)	残值率(%)	折旧方法
办公设备	3	5%	直线法
运输设备	4	5%	直线法

预计净残值是指假定固定资产预计使用寿命已满并处于使用寿命终了时的预期状态，本公司目前从该项资产处置中获得的扣除预计处置费用后的金额。

公司固定资产按实际构建成本入账，固定资产折旧按年限平均法计算。

2、固定资产及累计折旧情况

2015年1-11月份固定资产及折旧情况

单位：人民币元

固定资产类别	2015.01.01	本期增加	本期减少	2015.11.30
原 价				
运输设备	406,811.80	52,999.82	406,811.80	52,999.82
办公设备		171,779.00		171,779.00
合 计	406,811.80	224,778.82	406,811.80	224,778.82
累 计 折 旧				
运输设备	386,471.21	6,293.73	386,471.21	6,293.73
办公设备		8,134.32		8,134.32
合 计	386,471.21	14,428.05	386,471.21	14,428.05

账面价值				
运输设备	20,340.59		20,340.59	46,706.09
办公设备				163,644.68
合计	20,340.59		20,340.59	210,350.77

2014年固定资产及折旧情况

单位：人民币元

固定资产类别	2014.01.01	本期增加	本期减少	2014.12.31
原价				
运输设备	406,811.80			406,811.80
办公设备				
合计	406,811.80			406,811.80
累计折旧				
运输设备	386,471.21			386,471.21
办公设备				
合计	386,471.21			386,471.21
账面价值				
运输设备	20,340.59			20,340.59
办公设备				
合计	20,340.59			20,340.59

2013年固定资产及折旧情况

单位：人民币元

固定资产类别	2013.01.01	本期增加	本期减少	2013.12.31
原价				
运输设备	406,811.80			406,811.80
办公设备				
合计	406,811.80			406,811.80
累计折旧				
运输设备	386,471.21			386,471.21
办公设备				

合 计	386,471.21			386,471.21
账面价值				
运输设备	20,340.59			20,340.59
办公设备				
合 计	20,340.59			20,340.59

五、公司最近两年及一期重大债务情况

(一) 应付账款

1、明细情况

账龄	2015年11月30日		2014年12月31日		2013年12月31日	
	金额	比例%	金额	比例%	金额	比例%
1年以内	207,693.67	37.39	373,011.07	100.00	373,011.07	100.00
1-2年	347,837.07	62.61				
合 计	555,530.74	100.00	373,011.07	100.00	105,580.00	100.00

2、应付账款金额前五名情况

截止至2015年11月30日应付账款金额前五名单位情况

单位：人民币元

供应商名称	金额	占比例 (%)	与本公司关系	账龄	款项性质
何太勇	342,837.07	61.71	非关联方	1-2年	货款
天翔王氏广告	77,000.00	13.86	非关联方	1年以内	货款
大理石	68,000.00	12.24	非关联方	1年以内	货款
广州市天河区元岗大洋印美图文设备商行	16,622.82	2.99	非关联方	1年以内	货款
广东天章信息纸品有限公司海口分公司	16,000.00	2.88	非关联方	1年以内	货款
合 计	520,459.89	93.68			

截止至2014年12月31日应付账款金额前五名单位情况

单位：人民币元

供应商名称	金额	占比例 (%)	与本公司关系	账龄	款项性质
何太勇	342,837.07	91.91	非关联方	1年以内	货款
海口迪瑞华实业有限公司	25,174.00	6.75	非关联方	1年以内	货款
海南外经律师事务所	5,000.00	1.34	非关联方	1年以内	律师费
合计	373,011.07	100.00			

截止至 2013 年 12 月 31 日应付账款金额前五名单位情况

单位：人民币元

供应商名称	金额	占比例 (%)	与本公司关系	账龄	款项性质
乐东部队	105,580.00	100.00	非关联方	1年以内	货款
合计	105,580.00	100.00			

(三) 其他应付款

1、明细情况

单位：人民币元

账龄	2015 年 11 月 30 日		2014 年 12 月 31 日		2013 年 12 月 31 日	
	金额	比例%	金额	比例%	金额	比例%
1年以内	1,047,447.42	100.00	5,563.22	100.00		
合计	1,047,447.42	100.00	5,563.22	100.00		

2、欠款金额情况

截止至 2015 年 11 月 30 日其他应付款前五名单位情况

单位：人民币元

往来单位名称	金额	占比例 (%)	账龄	款项性质	与本公司关系
陈水生	1,000,000.00	95.47	1 年内	借款	关联方
徐曙	40,589.32	3.88	1 年内	报销款	关联方
周艳	6,858.10	0.65	1 年内	报销款	非关联方
合计	1,047,447.42	100.00			

截止至 2014 年 12 月 31 日其他应付款前五名单位情况

单位：人民币

元

往来单位名称	金额	占比例 (%)	账龄	款项性质	与本公司关系
徐曙	5,563.22	100.00	1 年内	报销款	关联方
合 计	5,563.22	100.00			

(四) 预收账款

1、预收账款账龄分析

账龄	2015 年 11 月 30 日		2014 年 12 月 31 日		2013 年 12 月 31 日	
	金额	比例%	金额	比例%	金额	比例%
1年以内	3,234,600.00	100.00	910,000.00	100.00	2,410,065.19	100.00
合 计	3,234,600.00	100.00	910,000.00	100.00	2,410,065.19	100.00

截止至 2015 年 11 月 30 日预收账款金额前五名单位情况

单位：人民币元

客户名称	与本公司关系	金额	占比例 (%)	账龄	款项性质
航天海鹰厚德有限公司	非关联方	3,230,000.00	99.86	1年以内	货款
充值卡	非关联方	4,600.00	0.14	1年以内	货款
合 计		3,234,600.00	100.00		

截止至 2014 年 12 月 31 日预收账款金额前五名单位情况

单位：人民币元

客户名称	与本公司关系	金额	占比例 (%)	账龄	款项性质
航天海鹰厚德有限公司	非关联方	910,000.00	100.00	1 年以内	货款
合 计		910,000.00	100.00		

截止至 2013 年 12 月 31 日预收账款金额前五名单位情况

单位：人民币元

客户名称	与本公司关系	金额	占比例 (%)	账龄	款项性质
中国人民解放军 91793 部队	非关联方	1,715,000.00	71.16	1 年以内	货款

建行洋浦支行	非关联方	557,044.19	23.11	1年以内	货款
建行海航支行	非关联方	138,021.00	5.73	1年以内	货款
合计		2,410,065.19	100.00		

(五) 应付职工薪酬

单位：人民币元

项目	2015年11月30日	2014年12月31日	2013年12月31日
一、工资、奖金、津贴和补贴	133,939.18	81,394.00	
二、职工福利费			
三、社会保险费			
四、住房公积金			
五、工会经费和职工教育经费			
合计	133,939.18	81,394.00	

(六) 应交税费

单位：人民币元

项目	2015年11月30日	2014年12月31日	2013年12月31日
应交增值税	1,681.65	3,882.25	
应交企业所得税			
河道管理费			
应交城市维护建设税	118.11	272.15	
应交教育费附加	50.62	116.64	
应交地方教育费附加	33.75	77.76	
应交土地使用税	2961.69	93,264.27	61,148.83
应交个人所得税	76.2	154.00	
合计	4,922.02	97,767.07	61,148.83

六、报告期内股东权益情况

报告期内，公司股东权益余额情况如下：

单位：人民币元

项目	2015-11-30	2014-12-31	2013-12-31
实收资本	10,000,000.00	10,000,000.00	10,000,000.00
资本公积			
盈余公积			

未分配利润	1,361,952.62	1,445,069.63	1,159,895.41
股东权益合计	11,361,952.62	11,445,069.63	11,159,895.41

七、关联方、关联方关系及重大关联方交易情况

(一) 公司主要关联方

1、存在控制关系的关联方

关联方名称(姓名)	与本公司关系
吴三秋	股东

2、不存在控制关系的关联方

关联方名称(姓名)	与本公司关系
王汉涛	股东
陈水生	股东
徐曙	股东

(1) 关联法人

报告期内，公司控股股东、实际控制人、公司董事、监事、高级管理人员存在控制或参股的其他企业情况，具体情况如下：

序号	关联方名称	注册资本(万元)	与本公司关系
1	海口骏领图文有限公司	5,000,000.00	子公司
2	上海乐装网络科技有限公司	5,000,000.00	子公司
3	海南宏峰实业投资有限公司	5,000,000.00	法人为股东陈水生
4	海南兴海达创业投资管理有限公司	5,000,000.00	法人为股东赵兴伟
5	海南怡智达装饰设计工程有限公司	1,000,000.00	法人为股东雷少华
6	海口雅致人生咖啡餐饮有限公司	500,000.00	雷少华为参股股东
7	海南足道原理休闲养生服务有限公司	2,000,000.00	雷少华为参股股东

(2) 关联自然人

序号	关联方名称	与本公司关系	持股数量	持股比例%
1	吴三秋	股东	3,995,000.00	39.95
2	王汉涛	股东	1,700,000.00	17
3	陈水生	股东	1,275,000.00	12.75
4	徐曙	股东	1,000,000.00	10

合计			8,970,000.00	89.7
----	--	--	--------------	------

(二) 重大关联方关联交易情况

(1) 购销商品、提供和接受劳务的关联交易

无

(2) 关联方往来余额:

项目	单位: 人民币元		
	2015.11.30	2014.12.31	2013.12.31
其他应收款:			
吴三秋		4,847,410.43	5,808,982.94
王汉涛		4,227,041.13	4,229,041.13
其他应付款:			
陈水生	1,000,000.00	5,563.22	
徐曙	40,589.32		

2015年11月30日,为规范公司与关联方之间的资金往来,公司出具了《关于公司资金拆借情况的说明》,未来,公司承诺:

不再向关联企业或其他企业进行不规范的资金拆入或借出,不再对公司股东或管理层进行非正常经营性的个人借款。

公司将严格按照《公司章程》、三会议事规则及《关联交易管理办法》等规章制度,以规范未来可能发生的关联交易。

(三) 关联交易决策权限、程序及定价机制

公司整体变更为股份公司之前,未制定关联交易相关的制度,关联交易决策程序不规范;股份公司成立后,在公司章程、股东大会和董事会的议事规则中对关联方交易进行了规定,并且专门制定了《关联交易管理办法》,完善了关联交易的决策程序。

(四) 减少和规范关联交易的具体安排

公司有限公司阶段未制定关联交易相关的制度,变更为股份公司后,在公司章程、股东大会和董事会的议事规则中对关联方交易进行了规定。此外,为了使决策管理落实到实处,更具有操作性,管理层对关联交易的决策程序进行了进一

步的规范，制定了《关联交易管理办法》。

股份公司成立后，公司严格按照《公司章程》、《关联交易管理办法》的规定执行，规范和减少关联方交易与资金往来。

八、需提醒投资者关注财务报表附注中的期后事项、或有事项及其他重要事项

（一）或有事项

截至 2015 年 11 月末，公司不存在应披露的未决诉讼、对外担保等或有事项。

（二）承诺事项

截至 2015 年 11 月末，公司不存在应披露的承诺事项。

（三）资产负债表日后事项

截至审计报告出具日，公司无资产负债表日后事项。

九、股利分配政策和最近两年及一期分配及实施情况

（一）股利分配政策

公司缴纳所得税后的利润，按下列顺序分配：

- （1）弥补上一年度的亏损；
- （2）提取法定公积金百分之十；
- （3）提取任意公积金；
- （4）支付股东股利。

公司法定公积金累计额为公司注册资本的百分之五十以上的，可以不再提取。提取法定公积金、公益金后，是否提取任意公积金由股东大会决定。公司不在弥补公司亏损和提取法定公积金、公益金之前向股东分配利润。

（二）最近二年分配情况

公司最近二年未提取法定公积金，也未进行其他利润分配。

十、控股子公司或纳入合并报表的其他企业的基本情况

报告期内，公司对外投资的子公司情况如下：

1、海口骏领图文有限公司（统一社会信用代码：914601000905195506），成立于2014年2月21日，注册资本500万元人民币，法定代表人：吴三秋，住所：海南省海口市龙华区国贸路24号第一层B号商铺。

经营范围：图文设计、制作，文档输出，复印，CAD晒图、出图，广告的制作、代理、发布；办公耗材的批发及零售。（依法须经批准的项目，经相关部门批准后方可开展经营活动）。

股权结构：海南红三维网络科技股份有限公司出资500万，持股比例100%。

海口骏领图文有限公司龙华分公司 海口骏领图文有限公司龙华分公司成立于2014年10月10日，系海口骏领图文有限公司分公司，注册号：460100000645375，住所：海南省海口市龙华区龙华路13-1号华典大厦二层，负责人：徐曙，经营范围：图文设计、制作，文档输出，复印，CAD晒图、出图。（依法须经批准的项目，经相关部门批准后方可开展经营活动）

海口骏领图文有限公司为红三维的全资子公司。

徐曙是公司持股5%以上股东，担任公司董事。

2、上海乐装网络科技有限公司(统一社会信用代码：91310000MA1K30K94Y)，成立于2015年10月19日，注册资本：500万元人民币，法定代表人：吴三秋，住所：中国（上海）自由贸易试验区张江路91号6幢309室。

经营范围：网络科技、信息科技、数字出版社科技领域内的技术开发、技术咨询、技术服务、技术转让，系统集成，计算机软硬件、电子产品、通讯设备、家具、装饰材料、建筑材料、矿产品（除专控）、化工产品及其原料（除危险化学品、监控化学品、民用爆炸物品、易制毒化学品）的销售，电子商务（不得从事金融业务），数字处理服务，建设工程检测，建筑装饰装修建设工程设计与施工，从事货物与技术的进出口业务。【依法须经批准的项目，经相关部门批准后方可开展经营活动】

股权结构：海南红三维装饰设计工程有限公司出资355万元，持股比例71%；

徐达出资 75 万元，持股比例 15%；赵兴伟出资 40 万元，持股比例 8%；陈水生出资 30 万元，持股比例 6%。

海南海南红三维装饰设计工程有限公司是海南网络科技股份有限公司前身；赵兴伟是公司持股 5% 以上股东，担任公司董事；陈水生是公司持股 5% 以上股东，担任公司副董事长。

十一、管理层对公司最近两年及一期财务状况、经营成果和现金流量的分析

（一）盈利能力分析

财务指标	2015 年 1-11 月	2014 年度	2013 年度
主营业务收入	1,871,497.81	4,222,099.44	1,663,675.26
毛利率%	65.22	31.38	15.87
净资产收益率%	-0.73	2.50	7.87
每股收益（元/股）	-0.0083	0.0285	0.0878

公司 2013 年度、2014 年度、2015 年 1-11 月主营业务收入分别为 1,663,675.26 元、4,222,099.44 元、1,871,497.81 元，逐年降低，主要是因为：公司主营业务为向政府、事业单位、军队及房地产开发商提供设计、建造、维护等业务在内的建筑装饰工程服务。自从中共中央政治局关于改进工作作风密切联系群众的规定，制订了“八项规定”。大部分政府，部队等响应国家号召，装修量减少，从简。房地产开发行业的不景气也是造成主营业务收入减少的原因

公司 2013 年度、2014 年度、2015 年度 1-11 月的毛利率分别为 15.87%、31.38%、65.22%，毛利率呈大幅上升趋势，主要原因为：通过多年积累，公司在海南装修行业有了良好的口碑，议价能力强，导致利润上升。管理经验丰富，减少人力物力资源的浪费，导致成本降低。

公司 2013 年度、2014 年度、2015 年度 1-11 月的净资产收益率分别为 7.87%、2.50%、-0.73%，净资产收益率逐年降低，主要原因是，公司净资产变动不大，但是传统业务萎缩，每年净利润下降。

公司 2013 年度、2014 年度、2015 年度 1-11 月的每股收益（元/股）分别为 0.0878、0.0285、-0.0083%，每股收益逐年降低，主要原因是，公司股本不变，但是净收益在逐年降低。

(二) 偿债能力分析

财务指标	2015年1-11月	2014年度	2013年度
合并资产负债率%	30.46	11.37	18.76
流动比率	3.21	8.78	5.32
速动比率	2.70	7.28	4.72

公司2013年末、2014年末、2015年1-11月末的流动比率分别为18.76%、11.37%、30.46%，变化原因是2015年预收款项为3,234,600.00，其他应付款1,047,447.42，2014年预收款项为910,000.00，其他应付款5,563.22，相对比较预收款增加导致负债增加。实际意义为公司业务预收款增多。

公司2013年末、2014年末和2015年1-11月的流动比率分别为5.32、8.78、3.21，变化原因是2013年末、2014年末和2015年1-11月的流动资产分别为13,716,348.84，12,892,464.40，15,954,724.36。2013年末、2014年末和2015年1-11月的流动负债分别为2,576,794.02，1,467,735.36，4,976,439.36。报告期公司流动资产变化不大，流动负债大幅变化主要是因为预收账款增加，导致流动负债合计增多。

公司2013年末、2014年末和2015年1-11月的速动比率分别为4.72%、7.28%、2.70%，2014年较2013年上升主要原因是流动负债减少。2015年较2014年减少的主要原因是由于预收款的增加，导致流动负债增多。

(三) 营运能力分析

财务指标	2015年1-11月	2014年度	2013年度
应收账款周转率	13.28	13.71	26.13
存货周转率	0.28	1.53	6.27

公司2013年度、2014年度和2015年1-11月应收账款周转率分别为26.13、13.71和13.28，各年指标基本稳定，公司2013年应收账款周转率较高主要是由于公司当期销售净收入较高。

公司2013年度、2014年度和2015年1-11月存货周转率分别为6.27、1.53、0.28，公司现有存货主要是装修使用的工具，材料，在建工程等。公司每年存货量比较稳定，但是营业成本有了明显的减少，所以数值体现出存货周转率在每年下降。

从以上分析可以看出，公司应收账款周转率指标下降，说明公司的营运能力仍需增强。

（四）现金流量分析

单位：元

项目	2015年1-11月	2014年度	2013年度
经营活动产生的现金流量净额	13,365,543.81	-643,484.01	-962,588.40
投资活动产生的现金流量净额	-377,000.67	-	-
筹资活动产生的现金流量净额	-	-	-
现金及现金等价物净增加额	12,988,543.14	-643,484.01	-962,588.40
每股经营活动产生的现金流量净额（元/股）	1.34	-0.06	-0.10

公司2013年度、2014年度和2015年1-11月经营活动产生的现金流量分别为-962,588.40元、-643,484.01元、13,365,543.81元，逐年变好，主要原因为：经营活动的现金流入增多，而经营活动现金流出减少，所以数值逐年增大。

公司2015年1-11月投资活动产生的现金流量净额为-377,000.67，主要体现在公司对新产品的研究和开发。

公司2013年度、2014年度和2015年1-11月现金及现金等价物净增加额分别为-962,588.40元，-643,484.01元，12,988,543.14元逐年变好，说明公司资金流动性变强。

第十一章 备查文件

- 一、公司章程
 - 二、审计报告
 - 三、法律意见书
- （正文完）

（本页无正文，为《海南红三维网络科技股份有限公司股份转让说明书》之
签署页）

全体董事签字：

吴三秋

陈水生

王汉涛

徐 曙

谢建林

赵兴伟

雷少华

海南红三维网络科技股份有限公司董事会

2016年 月 日