

海南金岳玉液酒业股份有限公司

股份挂牌交易说明书

推荐机构：天津蓝水股权投资基金合伙企业（有限合伙）

日期：二〇一五年四月八日

目 录

释义.....	1
第一章 声明.....	3
第二章 风险及重大事项提醒.....	4
一、风险因素.....	4
二、重大事项提醒.....	5
第三章 推荐情况.....	6
第四章 股份挂牌情况.....	8
第五章 公司基本情况.....	9
一、公司简介.....	9
二、公司的历史沿革.....	10
三、公司的主要股东及实际控制人情况.....	13
四、公司工作人员.....	14
五、申请人分公司、控股子公司、参股公司及关联企业的情况.....	15
六、公司内部组织结构.....	19
第六章 公司董事、监事、高级管理人员及核心技术人员.....	21
一、董事、监事、高级管理人员及核心技术人员简介.....	21
二、董事、监事、高级管理人员及核心技术人员持股及兼职情况.....	23
三、高管及核心技术人员的稳定措施.....	24
第七章 公司业务和技术情况.....	25
一、公司主营业务概述.....	25
二、营养型白酒行业概况.....	27
三、本公司在行业中的竞争地位.....	32

四、公司知识产权情况	34
五、研发情况	34
六、前五名主要供应商及客户情况.....	34
第八章 公司业务发展目标及其风险因素	35
一、公司业务发展战略和计划	35
二、公司拟定上述计划所依据的假设条件.....	37
三、可能对公司持续经营产生不利影响的因素及拟采取的措施.....	37
第九章 公司内部控制情况	41
一、公司内部控制制度建立及运行情况.....	41
二、公司对外担保、重大投资、委托理财、关联方交易情况.....	45
三、同业竞争情况	45
四、公司报告期内存在的违法违规及受处罚情况.....	45
五、公司管理层的诚信状况	45
第十章 公司财务会计信息	47
一、财务报表情况	47
二、公司主要财务指标情况	52
三、报告期利润形成的有关情况	54
四、财务报表附注事项	56
五、最近一期末重大债项	59
六、股东权益情况	60
七、关联方及关联交易情况	61
八、股利分配政策	62
九、管理层对公司经营情况分析	62
第十一章 备查文件	67

释义

除非文义另有所指，下列词语或简称具有如下含义：

（一）普通术语

本公司、股份公司、 申请人	指	海南金岳玉液酒业股份有限公司
《公司章程》	指	《海南金岳玉液酒业股份有限公司章程》
股东大会	指	海南金岳玉液酒业股份有限公司股东大会
董事会	指	海南金岳玉液酒业股份有限公司董事会
监事会	指	海南金岳玉液酒业股份有限公司监事会
《公司法》	指	《中华人民共和国公司法》
报告期、两年一期	指	2013年、2014年以及2015年2月
推荐机构、蓝水基金	指	天津蓝水股权投资基金合伙企业（有限合伙）
律师事务所、律所	指	海南法立信律师事务所
审计机构、会所	指	海口诚诺会计师事务所

（二）专业术语

基酒	指	基酒又名酒基、底料、主料。基酒能与各种成分充分的混合，可以实现色、香、味、形俱佳的效果。选择基酒首要的标准是酒的品质、风格、特性，其次是价格。理想的酒是用品质优良、价格适中的酒做基酒，既能保证利润空间，又能调出令人满意的酒。
酱香型白酒	指	以茅台酒为代表。酱香柔润为其主要特点。
营养型白酒	指	营养型白酒的特点总体上讲是以传统的白酒或食用酒精为酒基，勾调时加入了一定量的营养物质或者是对人体具有一定保健功能的物质（添加剂）经严格的工艺加工而成。

塑化剂	指	塑化剂（增塑剂）是一种高分子材料助剂，也是环境雌激素中的酞酸酯类（PAEs phthalates），其种类繁多，最常见的品种是 DEHP（商业名称 DOP）。DEHP 化学名叫邻苯二甲酸二(2-乙基己)酯，是一种无色、无味液体，工业上应用广泛。2011 年 6 月 1 日我国卫生部紧急发布公告，将邻苯二甲酸酯（也叫酞酸酯）类物质，列入食品中可能违法添加的非食用物质和易滥用的食品添加剂名单。
蒸馏酒	指	蒸馏酒是乙醇浓度高于原发酵产物的各种酒精饮料。白兰地、威士忌、朗姆酒和中国的白酒都属于蒸馏酒，大多是度数较高的烈性酒。制作过程为先经过酿造，后进行蒸馏后冷却，最终得到高度数的酒精溶液饮品。
氨基酸	指	含有氨基和羧基的一类有机化合物的通称。生物功能大分子蛋白质的基本组成单位，是构成动物营养所需蛋白质的基本物质。是含有一个碱性氨基和一个酸性羧基的有机化合物。氨基连在 α -碳上的为 α -氨基酸。组成蛋白质的氨基酸均为 α -氨基酸。
脂肪酸	指	是指一端含有一个羧基的长的脂肪族碳氢链，是有机物，直链饱和脂肪酸的通式是 $C(n)H(2n+1)COOH$ ，低级的脂肪酸是无色液体，有刺激性气味，高级的脂肪酸是蜡状固体，无可明显嗅到的气味。脂肪酸是最简单的一种脂，它是许多更复杂的脂的组成成分。脂肪酸在有充足氧供给的情况下，可氧化分解为 CO_2 和 H_2O ，释放大量能量，因此脂肪酸是机体主要能量来源之一。脂肪酸主要用于制造日用化妆品、洗涤剂、工业脂肪酸盐、涂料、油漆、橡胶、肥皂等。
露酒	指	露酒是以蒸馏酒、清香型汾酒或食用酒精为酒基，以药食两用的动植物精华，按先进工艺加工而成，改变了其原酒基风格的饮料酒。

第一章 声明

本说明书的目的仅为向投资者提供有关本次挂牌交易的情况，投资者在做出交易决定之前，应仔细阅读该说明书全文，并以其作为投资决策依据。现就挂牌交易事宜作如下声明：

一、本公司董事会已批准本股份转让说明书，全体董事承诺其中不存在任何虚假记载、误导性陈述或重大遗漏，并对其真实性、准确性、完整性承担个别和连带的法律责任。

二、公司提醒投资者注意，凡本说明书未涉及的有关内容，请投资者直接或通过海南股权交易中心向公司查询。

三、根据《公司法》及有关法律、行政法规，公司董事、监事、高级管理人员已依法履行诚信和勤勉尽责的义务和责任。

第二章 风险及重大事项提醒

一、风险因素

(一) 品牌竞争不断加剧的风险

白酒行业是酿酒行业的一个主要分支行业，营养型白酒是白酒的分支，也是一个充分竞争的行业，品牌众多，市场分散。目前国内营养型白酒类市场，尤其是中高端市场主要被茅台、五粮液等企业所占据。本土品牌面临国际品牌的竞争压力，国内品牌间也存在激烈竞争。从品牌理念看，部分国内外营养型白酒类品牌打出“绿色”、“人文”、“科技”的招牌。比如茅台酒是中国营养型白酒行业为数不多的几个已通过绿色食品认证和 ISO14001 环境管理体系认证的产品之一，拥有特殊的酿造环境和特殊的酿造工艺。这就使得茅台酒及其系列产品更加符合广大消费者“绿色、环保、健康、自然”的消费趋势和要求。类似的情况对公司既有和潜在客户资源形成了一定的干扰，可能对公司的销售市场布局及盈利预期构成威胁。营养酒类行业内竞争的日趋加剧，有迫使本公司的产品售价降低或销量减少的风险，从而波及公司的利润状况和经营计划。

(二) 产业政策风险

公司所处行业为白酒行业。根据国家发改委《产业结构调整指导目录（2011年本）》，“白酒生产线”被列入“限制类”。根据《国务院关于发布实施〈促进产业结构调整暂行规定〉的决定》（国发[2005]40号），对此类项目，国家有关部门要根据产业结构化升级的要求，遵循优胜劣汰的原则，实行分类指导，允许企业在一定期限内采取措施改造升级。若国家对现行白酒产业政策进行重大调整，如通过税收、土地、广告宣传、环保等方面的调控手段对白酒生产与消费进行限制，将会对公司的生产经营产生不利影响。本公司将持之以恒地进行生产工艺和原材料运用的科研攻关，密切关注行业政策变化情况，同时积极利用本地优势资源发展具有本地特色的产品，拓展经营领域，有步骤有计划地调整产业结构，加强生产能力的改造工作，提高生产效率，以规避国家、地方政策变化所带来的

风险。

(三) 规模扩张后的管理风险

公司经过三年的积累后打算在 2015 年扩大生产规模。必然对公司市场开拓、系统运作、生产管理以及人员管理方面都提出了更高要求。如果公司管理水平不能适应公司规模迅速扩张，组织结构和管理模式不能随着公司规模的扩大进行及时调整和完善，可能会影响公司的综合竞争力。

二、重大事项提醒

无。

第三章 推荐情况

（一）推荐会员推荐情况

1、前期尽调，签署保荐协议

2014年12月28-29日蓝水基金陈春声、符奋与金岳玉液尉欣、杨正奇就在其海南股交中心挂牌事宜进行交流。根据尉欣和杨正奇对企业情况的介绍，初步判断海南正奇酒业有限公司符合交易板的挂牌条件。12月30日蓝水基金与海南正奇酒业有限公司签订《保荐协议》；接受其申请股份挂牌委托，负责该公司股份挂牌交易的推荐工作。

2、初步尽调阶段

2014年12月31日，蓝水基金陈春声、符奋、董晓飞、张晓强出席了第一次中介机构会议，就公司申请股权挂牌交易事项进行了分析和讨论，明确了工作的分工和进度。2014年12月31日---2015年1月8日，初期尽调阶段，了解企业情况，给企业提出改进建议。

3、尽职调查阶段

2015年3月22日，蓝水基金董晓飞、张晓强、邓晓娟进驻金岳玉液，开始全面调查。依照《公司法》和开展尽职调查工作的有关规定，蓝水基金项目组成员对金岳玉液基本情况，业务与技术，同业竞争及关联交易、高管人员、组织结构与内部控制、财务会计、业务发展目标、业务风险等事项，进行了资料收集及核查，并提出相关意见和建议。

4、起草尽职调查报告

2015年3月26日起，项目组开始起草《股份交易说明书》和《尽职调查报告》《尽职调查工作底稿》及《尽职调查工作底稿附件》。在《股份交易说明书》初稿形成后对相关资料进行了补充调查及核查，就相关事项与金岳玉液及参与项目的其他中介机构进行了沟通。在此基础上形成了《股份交易说明书》和《尽职调查报告》的内部申报稿。

5、项目内核

2015年3月31日，蓝水基金内核部门召开内核会议，结合对相关资料进行核查的情况，对《股份交易说明书》《尽职调查报告》进行了讨论。内核组成员一致认为：项目组已根据《公司法》及海南股权交易中心的有关规定，完成了相关尽职调查、核查及申报资料的准备工作，相关中介机构也独立出具了各自的专业意见。内核组一致同意可以出具挂牌相关文件推荐其海南股权交易中心挂牌交易。

（二）批准情况

2015年4月1日海南金岳玉液酒业股份有限公司的挂牌相关文件报海南股权交易中心预审。

2015年4月3日经蓝水基金合伙人会议决议，认为海南金岳玉液酒业股份有限公司符合海南股权交易中心交易板挂牌条件，准予为其出具挂牌相关文件。

2015年4月8日，蓝水基金为海南金岳玉液酒业股份有限公司出具纸质版挂牌相关文件。

第四章 股份挂牌情况

(一) 股份代码：

(二) 股份简称：**金岳玉液**

(三) 挂牌日期：

(四) 公司股份总额进入海南股权交易中心转让时间和数量

第五章 公司基本情况

一、公司简介

公司名称（中文）	海南金岳玉液酒业股份有限公司
公司名称（英文）	Hainan Jinyue Yuye Wine Co., Ltd.
注册资本	人民币500万元
法定代表人	尉欣
成立日期	2011年12月14日
住所	海口市国贸路38号九都大厦7-8层E
所属行业	白酒行业
经营范围	酒的生产及销售（限分支机构经营），五金交电、机械设备、电子产品、建筑材料、橡胶产品及汽车配件的销售。（以上项目凡涉及行政许可的凭许可证经营）
主营业务	金岳玉液酒的生产及销售
董事会秘书	宋秋梅
电话	0898-36368188, 13876361427
传真	0898-36365899
电子邮箱	1429177049@qq.com

海南金岳玉液酒业股份有限公司（以下简称金岳玉液），成立于2011年12月，注册资本为500万元。公司注册所在地为海口市国贸路38号九都大厦7-8E座。

公司主要生产金岳玉液酒。金岳玉液酒系由杨正奇先生在上世纪九十年代研发，在十几年前已享誉海南乃至全国。金岳玉液酒是属营养性滋补白酒，以茅

台镇名酒的陈年老窖做为酒基，融合了高科技提取的动物活性氨基酸液。金岳玉液酒含有人体所需的18种氨基酸、12种不饱和脂肪酸和多种维生素等营养物质，饮后有益健康。金岳玉液酒还具有酱香突出、甘香醇和、柔绵净爽、回味悠长、空杯留香的特点。金岳玉液酒曾在1993年8月荣获新加坡国际名优产品博览会最高奖，同年10月获得中国驰名白酒精品奖。公司成立后由杨正奇先生亲自带领技术团队恢复了金岳玉液酒的生产，为众多金岳玉液的爱好者再次奉上久违的金岳玉液酒。

公司利用三年的时间进行基酒发酵、醇化老熟等，做好规模化生产的准备。公司2015年的发展目标是扩大生产规模，让金岳玉液酒全面飘香海岛。

二、公司的历史沿革

（一）有限公司整体变更为股份公司

公司系由尉欣、杨正奇二人以发起方式设立的股份有限公司。发起人的持股数量和持股比例如下：

股东名称	持股数量（万股）	出资方式	持股比例（%）
尉欣	255	净资产	51
杨正奇	245	净资产	49
合计	500	--	100

2015年2月15日尉欣和杨正奇签署了《发起人协议》。

2015年3月9日公司在海南省海口市工商行政管理局领取了《企业名称核准变更登记通知书》（海名称变核字【2015】第1500157963号，行业：其他食品批发，代码：5129，申请人经营范围：酒的生产及销售（限分支机构经营），五金交电、机械设备、电子产品、建筑材料、橡胶产品及汽车配件的销售）

2015年4月2日公司在海南省海口市工商行政管理局领取了《企业法人营业执照》（注册号460100000355251），注册资本为500万元。

（二）发行人前身海南正奇酒业有限公司股本形成及变动情况

1、海南正奇酒业有限公司设立

本公司前身为海南正奇酒业有限公司，是由尉欣与杨正奇于 2011 年 12 月 14 日设立的有限责任公司。公司于 2011 年 12 月 14 日取得海南省海口市工商行政管理局颁发的《企业法人营业执照》（注册号：460100000355251）。公司设立时的股权结构为：

编号	股东名称	认缴出资（万元）	出资比例（%）
1	尉欣	255	51
2	杨正奇	245	49
合计	----	500	100

2、股权变更及出资情况

海南中正联合会计师事务所有限公司于 2012 年 3 月 12 日出具的《验资报告》，截至 2012 年 3 月 12 日止，公司收到股东缴纳的注册资本金 500 万元，全部为货币出资。2012 年 3 月 15 日公司在海南省海口市工商局办理了实收资本变更登记，实收资本变更为“500 万元”。

具体出资情况如下表：

编号	股东名称	认缴出资（万元）	实际出资（万元）	出资比例（%）
1	尉欣	255	255	51
2	杨正奇	245	245	49
合计	----	500	500	100

根据当时适用的《海南经济特区企业法人登记管理条例》第十三条“企业注册资本为投资者认缴的出资额之和。投资者可以分期出资。其中第一期出资不得少于注册资本的 25%，并应当从企业营业执照签发之日起三十日内注入；最后一期出资应当从营业执照签发之日起一年内注入。投资者要求延期出资的，应当经登记主管机关批准。”公司在 2011 年 12 月 14 日取得营业执照，虽未依照该

规定在营业执照签发之日起三十日内注资，但公司股东在 2012 年 3 月 10 日前认缴了全部出资，海口市工商行政管理局对股东出资给予认可，核准了注册资本和章程的变更登记，并换发了营业执照。公司未及时认缴出资的行为不会对公司的依法存续造成影响。

（三）公司其他工商变更登记情况

1、2012 年 3 月公司章程变更

2012 年 3 月 15 日，有限公司在海南省海口市工商局办理了公司章程变更登记，对公司章程第三条“注册资本的缴付期限”予以变更。变更情况如下：

登记事项	变更前内容	变更后内容
公司章程	公司注册资本 500 万元，于公司成立之日起一个月缴交。	注册资本 500 万元，于 2012 年 3 月 10 日一次性入资完。

2、2014 年 6 月经营范围变更

2014 年 6 月 12 日公司在海南省海口市工商局办理了经营范围变更登记，但是，经营范围没有变化。变更情况如下：

经营范围变更前	经营范围变更后
酒的生产及销售（限分支机构经营），五金交电、机械设备、电子产品、建筑材料、橡胶产品及汽车配件的销售。（以上项目凡涉及行政许可的凭许可证经营）	酒的生产及销售（限分支机构经营），五金交电、机械设备、电子产品、建筑材料、橡胶产品及汽车配件的销售。

三、公司的主要股东及实际控制人情况

（一）股东持股情况

编号	股东名称	持股数量（万股）	持股比例（%）
1	尉欣	255	51
2	杨正奇	245	49
合计		500	100

（二）公司股东情况

尉欣：男，汉族，1956年8月9日出生，中国国籍，无境外永久居留权，身份证号码：41010519560809****，持有公司255万股股份，占公司股份总额的51%，现任公司董事长。

杨正奇：男，汉族，1966年1月5日出生，中国国籍，无境外永久居留权，身份证号码：44520219660105****，持有公司245万股股份，占公司股份总额的49%，现任公司监事会主席。

（三）公司控股股东情况

申请人的控股股东是尉欣，为申请人的法定代表人、董事长、总经理。2011年12月，在有限公司成立时尉欣持有公司51%的股权，是公司的控股股东，担任总经理兼执行董事，公司的发展战略及重大经营方针等与生产经营相关的重大事项均由其控制和决定。自有限公司成立至今，公司一直由尉欣实际控制，公司控制结构稳定，没有发生变化。

（四）公司股东相互间的关联关系

公司股东尉欣和杨正奇之间不存在关联关系。

四、公司工作人员

1. 工作人员专业结构

专业构成	人 数（人）	占员工总数的比例
生产人员	4	26.7%
研发人员	4	26.7%
财务人员	2	13.3%
销售人员	2	13.3%
行政人员	3	20%
合计	15	100%

2. 工作人员受教育程度

学历构成	员 工 人 数（人）	占员工总数的比例
博士、硕士、本科以上	4	26.7%
专科	5	33.3%
高中同等学历	3	20%
其他	3	20%
合 计	15	100%

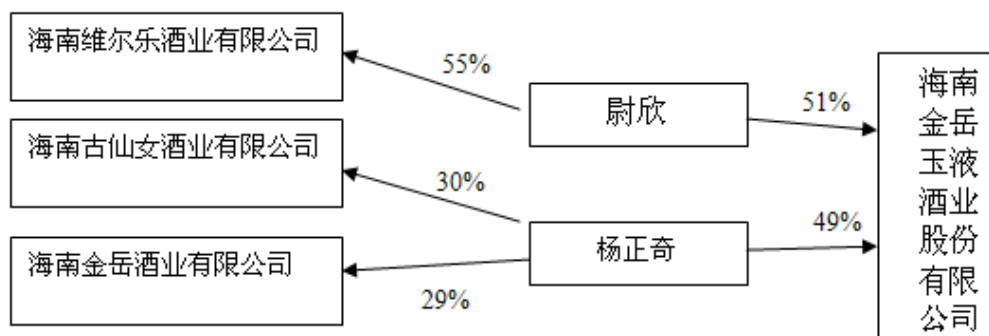
3. 工作人员年龄结构

年龄段	员 工 人 数（人）	占员工总数的比例
30岁以下	3	20%
30-40岁	1	6.7%

40-50岁	4	26.7%
50岁以上	7	46.7%
合计	15	100%

五、申请人分公司、控股子公司、参股公司及关联企业的情况

（一）组织结构图



（二）分公司

无分公司。

（三）控股子公司及参股公司

公司无控股子公司，无参股公司。

（四）关联企业

1、海南维尔乐酒业有限公司

关联关系：公司股东尉欣持有海南维尔乐酒业有限公司 55%的股权，并曾在该关联方中任总经理（2015年3月尉欣已辞去海南维尔乐酒业有限公司总经

理职务，正在办理工商备案登记)。

注册号	460000000111255	名称	海南维尔乐酒业有限公司
类型	有限责任公司	法定代表人	尉欣
注册资本	100 万人民币元	成立日期	2003 年 03 月 20 日
住所	海口市国贸路 38 号九都大厦八层 8D 房		
营业期限自	2003 年 03 月 20 日	营业期限至	2023 年 03 月 19 日
经营范围	酒的生产、销售；服装销售；种植业；椰果收购。		
股东情况	尉欣出资 55 万元，出资比例 55%；郑然天出资 25 万元，出资比例 25%；付兴平出资 20 万元，出资比例 20%。		
备案信息	郑然天执行董事，尉欣经理，付兴平监事。		

关联方海南维尔乐酒业有限公司主要生产销售椰子酒，而申请人主要生产销售金岳玉液酒，椰子酒属果酒，金岳玉液属营养型白酒，两种酒有着本质的区别，不存在市场竞争问题。故申请人与关联方之间不存在同业竞争问题。

2、海南金岳酒业有限公司

关联关系：公司股东杨正奇持有海南金岳酒业有限公司 29%的股权，并在该公司担任执行董事和总经理。

注册号	460000000203786	名称	海南金岳酒业有限公司
类型	有限责任公司	法定代表人	杨正奇
注册资本	1000 万人民币元	成立日期	2009 年 03 月 11 日
住所	海南省海口市龙昆北路龙珠大厦 C 座七楼		
营业期限自	2009 年 03 月 11 日	营业期限至	2039 年 03 月 11 日
经营范围	金岳玉液酒、化工产品（危险化学品除外）的销售；地龙养殖，地龙氨基酸液、营养白酒、人体细胞平衡液系列产品的研究开发。（以上涉及行政许可的项目需凭许可证经营）		
股东情况	杨正奇出资 290 万元，出资比例 29%；赖桂荣出资 210 万元，出资比例 21%；黄斯出资 200 万元，出资比例 20%；杨晨出资 150 万元，出资比例 15%；张佳慧出		

	资 150 万元，出资比例 15%
备案信息	杨正奇执行董事兼经理，赖桂荣、黄斯、杨晨、张佳慧任监事。

海南金岳酒业有限公司与申请人不是同一控制人控制下的企业，据杨正奇先生介绍海南金岳酒业有限公司未年检，且早已停止经营，不存在股东对关联方进行利益输送的情形。

3、海南古仙女酒业有限公司

关联关系：公司股东杨正奇持有海南古仙女酒业有限公司 30%的股权，并在该公司担任执行董事和总经理。

注册号	460000000203841	名称	海南古仙女酒业有限公司
类型	有限责任公司	法定代表人	杨正奇
注册资本	1000 万人民币元	成立日期	2009 年 03 月 12 日
住所	海南省海口市龙昆南路 109 号景怡苑 II-1004		
营业期限自	2009 年 03 月 12 日	营业期限至	2039 年 03 月 12 日
经营范围	地龙养殖，地龙氨基酸液、营养白酒、人体细胞平衡液系列产品的研究开发生产和销售，生化制品、化工产品（危险品除外）、农副土特产品、女人专用保健系列酒生产、销售。（凡涉及行政许可的项目凭许可证经营）		
股东情况	杨正奇出资 300 万元，出资比例 30%；赖桂荣出资 150 万元，出资比例 15%；黄斯出资 150 万元，出资比例 15%；杨晨出资 200 万元，出资比例 20%；张佳慧出资 200 万元，出资比例 20%		
备案情况	杨正奇执行董事兼经理，赖桂荣、黄斯、张佳慧任监事，杨晨任监事长。		

海南古仙女酒业有限公司与申请人不是同一控制人控制下的企业，据杨正奇先生介绍海南金岳酒业有限公司未年检，且早已停止经营，不存在股东对关联方进行利益输送的情形。

4、北京强龙生物制品有限公司

关联关系：公司股东杨正奇系该公司董事长、法定代表人和股东。

该公司基本信息如下：注册号：1100002192800，法定代表人：杨正奇，住所：北京市房山区良乡工业开发区，经营范围：地龙养殖；地龙氨基酸液、水解

蛋白、人体细胞平衡液的生产、技术开发、技术服务；销售生化制品（药品除外）、化工、土产品及自行开发后产品。未经专项审批项目除外。

从北京市企业信用信息查询得知，北京强龙生物制品有限公司在 2008 年 1 月 24 日被吊销。

5、北京京良高科实业股份有限公司

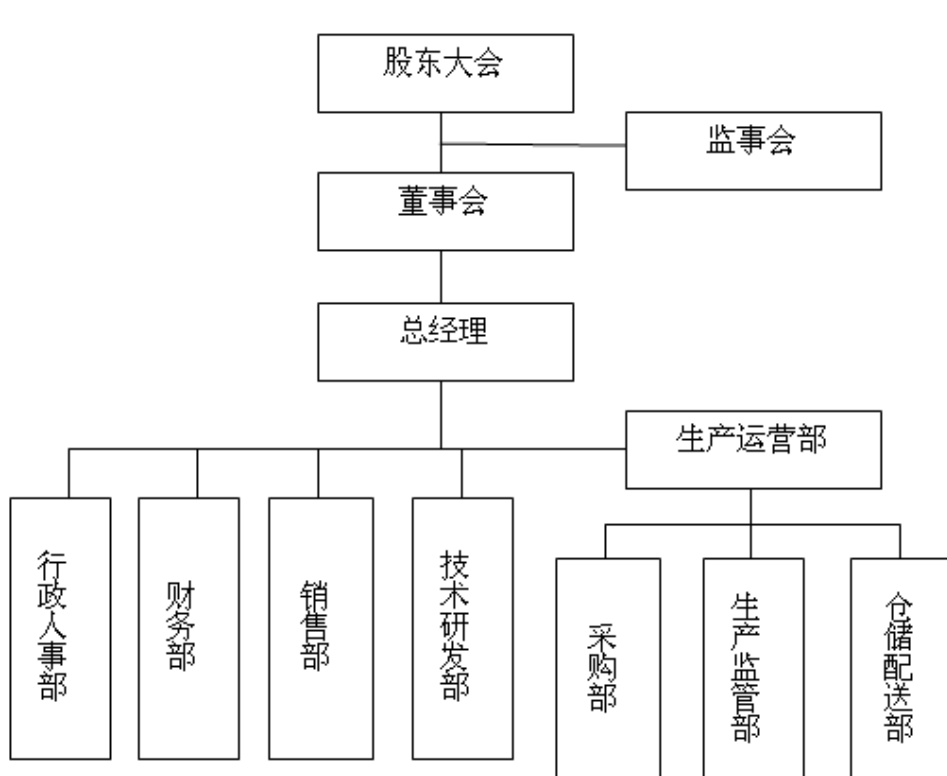
关联关系：公司股东杨正奇系该公司董事长、法定代表人。

该公司基本信息如下：注册号：1100001114226，法定代表人：杨正奇，住所：北京市房山区良乡凯旋大街金光路 2 号，经营范围：科技产品、地龙养殖、地龙氨基酸液、水解蛋白、人体细胞平衡液的技术开发、技术转让；销售生化制品（药品除外）、化工产品、生态肥、土产品、百货、针纺织品、五金交电、建筑材料、机械电器设备、自行开发后的产品；自营和代理各类商品及技术的进出口业务，但国家限定公司经营或禁止进出口的商品及技术除外。

从北京市企业信用信息查询得知，北京京良高科实业股份有限公司在 2008 年 1 月 24 日被吊销。

六、公司内部组织结构

（一）公司内部组织结构图



（二）公司内部职能部门职责

1. 财务部

负责公司财务管理工作，拟定公司财务管理方面的规章制度，负责公司专项资金的会计核算工作及财务监督工作。

2. 行政人事部

负责公司人力资源工作的规划，建立、执行招聘、培训、考勤、劳动纪律等人事程序或规章制度；负责制定和完善公司岗位编制，协调公司各部门有效的开发和利用人力，满足公司的经营管理需要；负责公司内外文件的收发、签阅、办理和归档；负责完成公司领导交办的文件的起草、制文和发文；负责公司行政档案的管理，立卷、归档、分类、保管和保密工作；负责协调、沟通公司内外关系，

处理公司对外日常事务，及公司的对外接待工作。

3. 销售部

负责产品的市场渠道开拓与销售工作，执行并完成公司产品年度销售计划。

4、技术研发部

负责产品生产技术管理，起草和编制企业相关技术实施标准，并在公司内部进行培训；组织公司内部有关专家进行相关课题研究，为将来开发的新产品提供技术支撑。

5、生产运营部

下辖采购部、生产监管部和仓储配送部，主要负责原材料采购及检验、产品生产、送检及仓储，并对大客户进行配送。

第六章 公司董事、监事、高级管理人员及核心技术人员

一、董事、监事、高级管理人员及核心技术人员简介

本公司所有董事、监事、高级管理人员与核心技术人员，除刘晓宁一人是美国国籍外，其他人均为中国国籍，无境外永久居留权，均未在境外机构担任职务。

（一）董事

本届董事会由 5 名董事组成，董事会成员的基本情况如下：

（1）尉欣，男，1956 年 8 月 9 日出生，毕业于河南师范大学，本科学历。工作经历：1986 年至 1997 年在北京强龙生物制品有限公司担任生产总监；1998 年至 2002 年在海南科海营养食品有限公司担任总经理；2011 年至 2015 年 3 月担任海南正奇酒业有限公司执行董事。

（2）邢植朝，男，1948 年 08 月 18 日出生，毕业于海南师范学院，本科学历。工作经历：2002 年 3 月至今在广东技术师范学院任教，是研究生导师。并兼任中山大学行政管理研究中心兼职教授、北京工业大学文化创意研究所兼职教授、海南大学经济学院、海南大学 MBA 教育中心兼职教授，广东省企业管理专家组专家。现任广东省管理和创新研究会副理事长、广东省老教授协会副会长、广东养老服务产业协会顾问。

（3）陈丽红，女，1968 年 12 月 10 日出生，毕业于海南大学，本科学历。工作经历：1992 年 7 月至 1997 年 10 月在海南省农牧业发展总公司担任办公室文员；1997 年 11 月至 2001 年 12 月在海南华意食品有限公司（台商独资）担任车间主任、办公室主任、董事长秘书；2002 年 2 月至 2004 年 6 月在海口保税区柏基彩砖有限公司任仓库管理、业务部文员；2004 年 7 月至 2007 年 5 月在总装武汉军代局任办公室主任；2011 年 12 月至 2015 年 3 月在海南正奇酒业有限公司工作。

(4) 刘晓宁 (XIAONING LOUIE LIU)，男，美国国籍，1959年01月14日出生，毕业于华南热带作物学院，本科学历。工作经历：2006年至2014年成立湛江水下清洗公司，海南绿航水下清洗科技有限公司，研发船舶水下清洗技术任技术总监。

(5) 宋秋梅，女，1975年10月27日出生，毕业于山西省晋中师范学校，大专学历。工作经历：1997年至2000年在海南春兰字宝宝幼儿园幼师；2011年至2015年3月在海南正奇酒业有限公司任销售经理。

(二) 监事

本届监事会由3名成员组成，监事会成员基本情况如下：

(1) 杨正奇，男，1966年1月5日出生，毕业于中国科技大学，本科学历。工作经历：1984年至1985年在云南省热带研究所工作；1986年至1987年在海南保亭科协科技中心任副经理；1988年至1990年任海南科海营养食品有限公司总经理，在海南应用技术研究所以担任食品化工、工程师；1991年至1992年任海口三元大酒店总经理；1992年至2000年在海南陵水金岳酒厂工作；2011年12月至2015年3月任海南正奇酒业有限公司技术总监。

(2) 胡晓霞，女，1974年7月3日出生，毕业于海南省技工学校，中专学历。工作经历：1995年至1997年在海口汇通酒店任商务文员；1998年至2001年在海南省汽运公司任乘务员；2003年至2010年在海南高炉家酒经销部任财会文员；2011年至今在海南正奇酒业有限公司任文员。

(3) 吴清铨，男，1944年10月22日出生，毕业于华南理工大学，本科学历。工作经历：1978年至1980年2月任海口糖奶厂主管生产技术厂长；1980年3月至1981年10月海口轻工业局技科负责人；1981年起任海口市进出口公司法人代表、总经理；1993年至2002年泰国华全进出口公司总经理、工程师；2007年至2015年3月在海南正奇酒业有限公司任总工程师。

(三) 高管人员

公司董事会聘任本届高管团队，任期3年。以下为各位高管人员情况：

(1) 尉欣，总经理，详见本章董事情况介绍。

(2) 庄红丹，女，1967年7月2日生，毕业于海南大学，本科学历。工

作经历：1989年9月至1992年2月在儋州市药材公司任会计；1992年3月至2008年12月在海南省药材公司任计财科副科长；2011年12月至2015年3月任海南正奇酒业有限公司财务总监。

(3) 宋秋梅，董事会秘书，详见本章董事情况介绍。

(四) 核心技术人员

杨正奇：详见本章董事情况介绍。

二、董事、监事、高级管理人员及核心技术人员持股及兼职情况

姓名	职务	兼职情况	持股情况 (%)
尉欣	董事长、总经理	无	51
邢植朝	董事	无	-
陈丽红	董事	无	-
刘晓宁	董事	无	-
宋秋梅	董事、董秘	无	-
庄红丹	财务总监	无	-
杨正奇	监事会主席、技术总监	海南古仙女酒业有限公司和海南金岳酒业有限公司任执行董事。	49
胡晓霞	监事	无	-
吴清铨	监事	无	-

注：杨正奇曾在北京强龙生物制品有限公司、北京京良高科实业股份有限公司任职，这两家公司均在2008年被吊销，故未在本表中披露。

三、高管及核心技术人员的稳定措施

公司将实施股权激励计划列入发展规划，拟在最近三年内实施股权激励，以增加高管及核心技术人员的稳定性。

第七章 公司业务和技术情况

一、公司主营业务概述

公司主要生产销售金岳玉液酒。金岳玉液酒系由杨正奇先生在上世纪九十年代研发，在十几年前已享誉海南乃至全国。2012年由杨正奇先生亲自带领技术团队恢复了金岳玉液酒的生产，2015年前金岳玉液酒处于试生产阶段，公司严格限制金岳玉液酒的年产量及市场投放量。经过三年发展公司已经为大规模生产打下了坚实的基础，具备了大规模生产所需的条件。

公司自成立以来，主营业务未发生过变化。

（一）公司主要产品

1、产品介绍

公司产品系采用独家秘制工艺生产的营养型白酒——金岳玉液酒。金岳玉液酒于2012年再次推向海南市场后，深受市场欢迎。金岳玉液酒是属营养型滋补白酒，以茅台镇名酒的陈年老窖做为酒基，融合了高科技提取的动物活性氨基酸液。金岳玉液酒含有人体所需的18种氨基酸、12种不饱和脂肪酸和多种维生素等营养物质，饮后有益健康。金岳玉液酒还具有酱香突出、甘香醇和、柔绵净爽、回味悠长、空杯留香的特点。

金岳玉液酒曾获得1993年8月新加坡国际名优产品博览会最高金奖；同年10月获得中国驰名白酒精品奖。《世界经济报》1994年1月28日第13期刊登了“名酒扬中华 珍珠誉全球”的文章盛赞金岳玉液酒——“酒压群芳”。1994年《人民日报》对杨正奇先生研发金岳玉液酒的事迹进行报道，名为“闪光的足迹”，称其为“海南奇人”。金岳玉液酒被全国食品工业标准化技术委员会酿酒分技术委员会评价为：“该酒清澈透明，酱香突出，味醇和、细腻、幽雅，酒体爽静。”“该酒突破了传统露酒的生产工艺要求，生产出具有营养滋补性的白酒，成效显著。”并对该酒寄予厚望，“希望今后进一步开发各种低度酒的系列产品，以满足

市场上不同消费者的需求。”国家副食品质量监督检验测试中心及商业部食品检测所曾评价称：“金岳玉液酒，经检测质量上乘，并含有多种营养物质，饮用后有利健康。”该酒曾与茅台、五粮液等一起，在人民大会堂宴会厅，被中国优质白酒精品推荐活动工作总结颁奖大会推荐为“驰名白酒精品”。全国人大常委会副委员长王汉斌为“金岳玉液”酒题词；由中国著名书法家启功亲笔题名“金岳酒厂”。更有中外著名发酵专家秦含章教授亲笔题词赞誉到：“琼崖宝岛涌琼浆，玉液神露惊玉皇，五指红娘拂袖笑，九州白发沾荣光”。前全国人大委员长万里、副委员长阿沛·阿旺晋美、王汉斌及启功都品尝过该酒，该酒曾在1994年、1995年在首都机场展示，高端酒每瓶售价5000多元，60吨酒（其中高端酒占10%）很快销售一空。在其他地区也有很好的销售业绩，在吉林省曾销售了6个车皮，共360吨。

2、产品生产工艺流程图

原料酒---->氨基酸---->配制、混合、搅拌---->沉淀---->过滤---->勾兑
---->入灌、试压---->观察、检验三次---->装瓶、封口、贴标---->检验、装箱
---->入库

（二）经营模式

1、采购模式

公司采购包括原料采购和包装材料采购。其中原料采购类别主要包括基酒、香料类；包装材料采购主要为内、外包装物等。

上游基酒供应商的实际控制人与公司技术总监杨正奇先生相交多年，自1992年陵水金岳酒厂生产金岳玉液时就由其一直供应基酒。公司目前正在与其洽谈进一步的战略合作。另外公司与供应商亦建立了稳定的合作关系，所采购原材料的质量均可满足公司的要求。

2、生产模式

公司当前采用的是代工的生产模式。公司负责提供技术、原料采购、配制、

勾调、监控和质检等核心环节。代工厂海南维尔乐酒业有限公司提供厂房、设备和操作人员，完成酒的窖藏和灌装等环节。

3、销售模式

公司以自主品牌“金岳”在国内销售营养型白酒产品。主要采用直供和经销两种方式，下一步将在海南开设专营店模式进行销售。

二、营养型白酒行业概况

（一）营养型白酒行业现状与展望

1、我国系世界最大的营养型白酒消费市场

我国酿酒历史悠久，品种繁多，自产生之日开始，就受到先民喜爱。食用酒是一种保健饮料，能促进血液循环，通经活络，祛风散寒。我国是酒的故乡，是世界上酿酒最早的国家之一，是酒文化的发祥地。在我国数千年的文明史中，酒与文化的发展基本上是同步的。随着经济、社会的发展和人民生活水平的提高，加上酒文化传统根深蒂固和对健康饮品的追逐，我国目前已经发展成为全球最大的营养型白酒消费市场。

2、消费能力的逐步提高

营养型白酒行业显著受益于我国居民可支配收入的提高。近年来，经济的发展和城镇居民收入的增加，增强了我国城镇居民的消费能力，成为营养型白酒行业业绩增长的源动力。国家统计局数据显示，我国城镇居民人均可支配收入，近10年的年均增长率为12.5%。我国的中产阶级群体正在逐步形成，消费升级已经成为大势所趋，营养型白酒的消费群体将日渐扩大。

3、消费增长的空间足够大

2011年世界平均人均纯酒精消费量为3.1升，欧洲国家的纯酒精消费普遍比较高，其中卢森堡以每年13.7升的水平成为世界上人均酒精消耗量最大的国家，其次是韩国（13.6升/人/年）和捷克（12.8升/人/年）。紧随其后的是爱沙尼

亚 12.4 升、白俄罗斯 12.3 升、斯洛文尼亚 11.1 升，德国 11.1 升。此外，奥地利、爱尔兰、俄罗斯、比利时、波兰、斯洛伐克、法国、葡萄牙和英国人均年消费量都超过 8 升，位列第一团队。而中国 2011 年的人均年消费量为 3.5 升，虽远低于发达国家水平，但已经高于全球的平均水平。从各国居民花在酒精饮品上的金额来看，爱尔兰为全球最高，2011 年人均消费为 1899 美元，其次是瑞士(1446 美元)、澳大利亚(1377 美元)、芬兰(1258 美元)。此外，英国、新西兰、丹麦、加南大、法国和希腊人均年消费都在 1000 美元以上，位居世界前列。主要是人均 GDP 较高的国家，居民也更舍得在酒精饮品上花钱。而中国目前 99 美元/人/年的水平，仍然低于世界平均 197 美元的水平，未来随着居民收入水平的提升，仍有发展的空间。同时，我国城镇人口数量已经达到总人口的一半，是一个很大的基数，认同营养型白酒的人群数量也会水涨船高。对营养型白酒的追求和消费观念的转变，使得在日常生活中对营养型白酒的需求明显增加，从而保证了营养型白酒行业发展拥有了足够的市场空间。

4、产品趋于多样化

消费层次多元化、产品个性化已经成为营养型白酒市场发展的一大趋势。随着消费群体的年轻化，资讯获得方式的便利化，消费者对健康和营养、酒的理解不断深化，从而对产品提出了更多的要求，除舒筋活血、温养肌肤、滋阴壮阳、提神理气、健脾养胃、祛风散寒等传统需求以外，对营养型白酒还提出了抗衰除皱、益寿延年、美容、明目、调理经期等新的诉求。

5、“天然”、“有机”、“无害化”成为时尚消费理念

近年来，消费者基于对食品安全的顾虑和担忧，对“天然”、“有机”“无害化”的健康食品的追求，越来越重视。台湾含“塑化剂”食品的风波，也冲击了大陆的酒类市场。对酒类“无塑化剂”的要求，越来越强烈。本酒的盛装瓶及瓶盖与本酒不产生溶解反应，从而保证了本品绝对不含塑化剂。公司的营养型白酒产品，以微生物作为原料，实现无害添加，已经成为营养型白酒市场的一支劲旅。实现无害化是公司进行研发创新的主要指标之一。有战略眼光的酿酒企业已经纷纷开始排兵布阵，谋划布局进军这一领域。

（二）行业内的主要企业

我国营养型白酒市场按价格区分可以划分为高档酒（零售价在600元以上）、中档酒（零售价在600元-50元）和大众酒（零售价在50元以下）三个细分市场。上述三个档次的市场均处于多品牌竞争状态。

（1）高档营养型白酒市场

高档保健酒市场主要由国际顶尖品牌占据，如国外的白兰地、威士忌和国内的茅台、五粮液等。该类品牌主要定位于奢侈品消费群体，其利用自身国际品牌优势在国内大城市的百货商场及餐饮娱乐场所设立专柜，以塑造高端品牌的形象，吸引高消费群体。本公司生产的1号酒单价1888元，2号酒888元，即属于此类。

（2）中档营养型白酒市场

本土品牌营养型白酒在我国中档酒市场具有极强的市场竞争力，占据着较大市场份额。该类品牌主要包括茅台、五粮液等，其一般通过百货商场专柜、大卖场、超市等进行销售，通过建立有效的营销渠道和进行大规模媒体宣传等方式，充分发挥品牌的市场影响力。本公司生产的3号酒单价388元，是公司的主打品牌，属于此类。4号酒单价为200元左右，亦属于此类。

（3）大众酒市场

大众酒基本被本土品牌占据。该类品牌主要针对中低收入的消费群体，一般通过超市以及网络等渠道进行销售。该领域品牌数量繁多，包括中国狼酒、中国劲酒、秦钟皇樽酒、竹筒酒、御酒堂、金巴酒、竹叶青、宁夏红等。

大品牌酒，往往既有高端酒，又有中低端酒。比如茅台酒，既有高达8888元甚至万元的产品，也有几百元、几十元的中低端酒，为的是满足不同人群的需求，同时占领各种档次的市场。

（三）行业特点

（1）周期性

营养型白酒属于日常消费品，行业发展与国民经济发展和家庭可支配收入有一定的正关联关系。由于居民收入增长缓慢，居民用于营养型白酒方面的支出占其收入比例也就变动不大，因此其行业周期性并不明显。

（2）季节性

营养型白酒行业有淡季和旺季之分。对于白酒，春夏季为销售淡季、秋冬季为销售旺季；而对于果酒，夏季为主要销售旺季，其他季节则销售情况一般。通常，在节假日前夕，尤其是元旦到春节前夕，是酒类销售旺季，营养型白酒也不例外。10月以后到2月末，是海南的销售旺季。

（3）区域性

营养型白酒销售由于与居民收入及消费水平相关，经济相对发达的东部及沿海地区市场消费相对较高，内陆地区消费相对略低；一线、二线及三线城市地区销售量大，而县级城市及县级以下地区销量则相对较低；高中档酒消费主要集中在城市，低档酒主要集中在农村、县级城市。在生产方面，我国营养型白酒生产企业主要集中在西南等地区，贵州、四川等地为中国营养型白酒企业比较集中的省份。

（四）影响行业发展的主要因素

1、有利因素

（1）市场潜力大

经济稳定发展是营养型白酒行业得以快速发展的有力支撑。营养型白酒消费与居民收入水平直接挂钩，国民经济的健康发展将带来居民收入的稳步上升，国家为鼓励消费、拉动内需而密集出台的经济政策，城市化脚步加快等因素，均为营养型白酒行业的发展提供了难得的契机。

（2）监管规范化

从国家监控力度看，我国政府对营养型白酒行业的监管力度随着行业的发展不断加强并走向规范化，对营养型白酒生产企业的准入门槛也不断提高。监管日趋严格所导致的成本增加使得部分生产条件差、无品牌优势的小型酒企业被逐渐

淘汰，而具备品牌优势和质量管理优势的大中型酒企业则获得了提高市场份额和整合市场的机会。

（3）零售业支撑

目前，我国零售行业高速发展。沃尔玛、家乐福等连锁店陆续进入中国市场，为国内零售业带来了国际化的经营模式、管理理念和实现跨越式发展的机遇。此外，互联网网络销售如雨后春笋，蓬勃发展，势头远超过曾经是主要销售场所的商场、专卖店。零售业的多元化发展路径，极大地推动了包括营养型白酒在内的快速消费品市场的发展。

2、不利因素

（1）行业管理力度是短板

白酒行业门槛低，酒生产企业数量众多，良莠不齐，多数企业规模不大、产品档次不高，质量难以保障，不重视新产品开发，产品的营养作用不明显。为了维持生存和发展，有的小企业仿冒畅销产品的外观设计和商标，并采取低价位和夸大宣传的营销模式。上述情况往往不能被及时发现，发现后也不能及时给予有力的查处、惩戒。这些恶性竞争、非法竞争行为在自毁声誉的同时，也阻碍了行业整体的发展。

（2）创新能力不足

与发达国家白酒企业相比，我国白酒企业在产品质量与技术创新能力方面明显处于下风，研发投入少，真正具备竞争力的产品品种也较少，国际竞争力偏弱，营养功效缓慢，不能适应、满足各种不同的消费群体。

（3）国家政策的影响

声势浩大的反腐斗争，铲除“四风”，包括享乐之风，奢靡之风，使公款消费受到一定程度的遏制，对酒类，尤其是中高档酒类的消费，受到了一定的抑制。营养型白酒行业也不可避免地受到一定程度的波及。

三、本公司在行业中的竞争地位

（一）本公司的竞争策略

白酒按照香型可以分为酱香型、豉香型、浓香型、米香型、清香型、兼香型、凤香型、药香型、芝麻香型、特型。按照是否添加营养物质，白酒分为营养型白酒和普通白酒。金岳玉液酒属于酱香型白酒和营养型白酒。

根据白酒市场发展的趋势，公司将自己定位为“海岛营养白酒第一家”。要在众多酒类品牌竞争中脱颖而出，除了有准确的市场定位外还需要有一款主打产品。公司管理层根据对自己多年的酒类行业从业经验和对酒类市场的研究，将“金岳玉液酒”做为自己的招牌产品，把保护消费者的健康作为自己的使命。公司通过前期铺垫积累口碑后期的海南股权交易中心挂牌，让金岳玉液快速占领海南市场。

（二）本公司的竞争优势

1、特有的技术优势

杨正奇先生及其技术团队掌握着生产金岳玉液酒的生产工艺，生产金岳玉液酒所添加的活性氨基酸更是由公司所独家生产的。生产金岳玉液酒所需的活性氨基酸原料在市场上无法采购到。公司的技术优势确保了金岳玉液酒在国内市场的唯一性。

2、海岛对金岳玉液品牌的高度认知

自1992年杨正奇先生研发的金岳玉液酒面世以来，得到了国内数位著名营养学家的高度评价，获得了国内国际多项大奖。金岳玉液酒曾与茅台、五粮液齐名，在国内大中城市有极好的口碑，特别是在海南岛更是人尽皆知。金岳玉液酒成为酒类爱好者的收藏品。

3、稳定的客户

“金岳玉液”品牌自创立至今，经历了十余年积淀，具有较高的品牌知名度

和良好的市场口碑，培养了一批忠实的客户群体，确保了公司在海南省营养型白酒市场的市场地位。2012年杨正奇先生带领技术团队重新恢复了金岳玉液酒的生产。在2012-2014年的试生产阶段，金岳玉液酒一直处于供不应求的状态。

4、管理层丰富的行业从业经验

公司董事长尉欣先生拥有十多年的酒类行业从业经验，善于创新管理，熟悉酒类市场需求和消费者心理，对产品的市场定位、营销模式和销售渠道拥有丰富经验。公司监事会主席杨正奇先生更是酒类行业的专家，二十多年前自主研发并生产了金岳玉液酒。管理层丰富的行业经验是公司持续发展的驱动力。

5、独特的气候和地理优势

海南岛属热带季风海洋性气候，四季不分明，夏无酷热，冬无严寒，气温年较差小，年平均气温高。这样的气候非常适宜一些微生物的生长繁殖。金岳玉液酒就是在这样的气候环境下生产出来的，酒内含有多种有益身体活性物质。

海南是国内唯一的国家级旅游岛，每年的游客有近3000万，并且还在继续攀升。公司的金岳玉液酒在海南当地具有很高的知名度，游客大多对海南的特产情有独钟、兴趣浓厚，公司的营养型白酒在游客中的市场前景相当可观。

（三）本公司的竞争劣势

1、管理水平需要上个新台阶

虽然公司在海南本土酒品牌中占有一席之地，但与国内白酒巨头企业相比，公司发展历史毕竟不长，生产规模也不大，公司实力相对较弱，品牌知名度尚有提升空间。此外，随着公司经营规模的不断扩张，公司的市场开拓、生产管理以及人员管理方面都面临着更高要求。如果公司管理水平不能适应公司规模的迅速提高，组织结构和管理模式不能随着公司规模的扩大进行及时调整和完善，可能会妨碍公司的进一步发展。

2、员工队伍需扩大

随公司的进一步发展，公司的员工队伍将会出现严重不足。为此，公司已着手开始进行人员招聘和培训工作。

3、生产规模需扩大

公司产品在试生产阶段已出现供不应求的情况，公司虽为大规模生产做好了充分准备，但随着公司在海南股权交易中心挂牌后知名度的大幅提升，公司依然面临生产规模继续扩大的需求。

四、公司知识产权情况

1、公司拥有的商标权情况

公司已与海南古仙女酒业有限公司签属商标转让协议，受让“金岳”注册商标。目前该商标正在办理所有权人变更手续。

2、知识产权纠纷情况

公司不存在知识产权纠纷情况。

五、研发情况

公司拥有自己的技术研发团队，由技术总监杨正奇先生带领技术团队进行有关微生物酒课题的研究。

六、前五名主要供应商及客户情况

1、前五名客户占公司营业收入情况

2014年公司与客户滑文英交易额总为46.94万元，占年度营业额的29%；

2014年公司与客户刘建国交易额为44.21万元，占年度的27%；

2014年公司与客户张威交易额为27.39万元，占年度的17%；

2014年公司与客户陈巧交易额为22.26万元，占年度的13.90%；

2014年公司与客户朱建华交易额为21.45万元，占年度的13%。

公司的关联方未在上述客户中占有任何权益。

2、前五名供应商情况

2014年公司主要供应商是深圳市九天包装设计有限公司，交易额为5.16万元，占总采购额的100%。

公司的关联方未在上述供应商中占有任何权益。+

第八章 公司业务发展目标及其风险因素

一、公司业务发展战略和计划

（一）发展战略

1、长期发展战略

公司遵循传统中医的食补、药补的饮食调理理念，致力于微生物营养型白酒的研制、开发、生产和销售，成为广受信赖、永续发展的酒类企业。对公司产品，无论是其内在品质，还是其外包装质量，都要求从原材料开始，每一个环节都确保无公害、无污染、无毒，坚持不懈地、严格地向国际食品标准看齐。

公司长期的发展战略是：坚持以“纯天然、高科技、无公害”为核心，以调酒技术为基础，做消费者的营养型用酒。

公司制订了未来五年的发展计划，用五年左右的时间，对公司主打品牌进行有机食品认证和 ISO14001 环境管理体系认证，把金岳玉液酒建成中国营养酒海南第一品牌，实现年销售额七亿元的市场目标。并以中国营养酒海南第一品牌作为切入点，带动公司的全面发展。

2、近期发展目标

公司的近两年的发展目标为：

（1）提升品牌知名度和美誉度，把“金岳玉液”打造成海南的一张名片，进一步扩大在营养型白酒市场的份额；

（2）丰富、优化产品系列，有序拓展品牌，把海口的直营店打造成旗舰店，进一步满足消费者的诉求；

（3）实施融资计划，建设新加工基地，扩大生产经营规模，实现年销售额1亿元；

（4）加强企业文化建设，实施股权激励计划，留住人才。

（二）整体经营目标

公司的整体经营目标为，继续保持销售规模和盈利能力的持续、健康增长，扩大公司在国内白酒市场的既有份额。

（三）主要发展计划

1、产品拓展计划

公司正在研发新产品，公司计划将产品线进行延伸，与金岳玉液遥相呼应，支撑起公司稳固的产品架构。

2、营销渠道建设计划

公司将借助本次挂牌的契机，进一步拓展营销渠道，加强终端建设，在巩固原有城市和地区市场占有率的基础上进一步开拓新的领域。

3、信息管理系统升级计划

公司将全面加强信息化建设，不断提高公司信息化管理水平。公司将以实现公司战略为主导思想，在产品开发、生产计划、物资采购、市场营销、产品质量控制、设备管理等主要环节和关键领域，积极应用并持续升级信息管理系统，实现业务的高效运营和管理的宏观掌控，从而提升公司的综合竞争优势。

4、研究开发计划

公司将继续进行营养酒基础研究，进一步深入对微生物有效成分及功效的研究，推进关于营养酒相关标准制定的工作。公司将在保持与学术及科研机构紧密合作关系的基础上，进行产品的升级优化。

5、人员发展计划

为实现公司未来的发展目标，公司制定了如下的人员发展规划：

建立合理的人才引进制度，聘请行业内的优秀人才。随着业务的发展，公司将陆续聘请具有丰富行业经验的中高层管理层和技术人员加入公司。公司将建立合理的录用制度，寻求最适合企业发展的优秀人才，并努力为人才搭建发挥才干的平台。

对现有人员进行系统培训，提高员工的综合素质。同时鼓励员工参加各种继续教育，优化员工知识结构、培养和提高全体员工的工作能力、技能水平和品质意识。

完善公司员工激励机制与考核制度。一方面通过建立合理的激励机制，提高员工待遇，激发员工的创造性和主动性，最大限度地发挥每个人的潜能；另一方面，通过公平的内部考核制度，实现公平竞争、量化考核，促进人员结构的优化。

积极与专业学术及科研机构、专家学者及行业权威人士等进行项目合作，强化员工的专业素养与业务能力。

二、公司拟定上述计划所依据的假设条件

本公司拟定上述计划主要依据以下假设条件：

（一）国家的政治、法律和社会环境处于正常状态，产业政策、营养型白酒行业政策无重大变化，不会对公司的未来发展产生重大影响；

（二）国家宏观经济、财政货币政策、税收政策、物价政策等无重大变化，汇率基本平稳，通货膨胀率保持在正常范围内；

（三）公司本次挂牌顺利完成，募集资金及时到位，各募集资金投资项目按计划顺利实施并产生预期效益；

（四）没有给公司经营和发展带来重大影响的不可抗力事件发生。

三、可能对公司持续经营产生不利影响的因素及拟采取的措施

（一）下游网络的拓展风险

公司未来将适时调整营销策略，丰富营销手段，加密零售终端及经销商网络，开拓新的营销渠道。营销渠道的拓展需要一定的资金投入和较长的建设周期，营销投入能否带来期待的效益，存在不确定性。公司拟采取如下措施：加强事前评估，进行充分的市场调研，审慎进行可行性研究，循序渐进，逐渐推开。

（二）品牌形象受损的风险

品牌形象对任何一家公司都十分重要。公司的效益越好，公司产品被人仿冒商标、产品质量被恶意攻击的风险就越大，给公司带来的损失可能较大。对于属于不正当竞争的违法行为，公司将选择依法维权，由此将耗费财力、物力。

公司采取的措施：公司将设置法务岗，专门负责维护公司的各项权益，随时进行全国范围内的市场跟踪，及时发现竞争对手的不正当竞争行为，并追究其法律责任。

（三）资本扩张后的管理风险

公司目前正处于成长期，经营规模逐渐扩大，资本的扩张，需要对公司运营和市场管理进行更为科学有效的管理。如果管理模式、手段、管理水平滞后，不能适应公司的扩张要求，将会削弱公司的综合竞争力，阻碍公司的发展。

对于上述风险，公司采取了如下步骤：（1）细化公司内部规章制度，建立审慎的投融资决策机制和科学的内部管控机制；（2）对急需的专业人才，引进与培训并举，做好人才储备；（3）以公司现有业务为基础，充分利用公司的市场地位和品牌优势，稳步推进公司业务的发展。

（四）技术秘密泄露的风险

本公司的产品经由活性氨基酸添加、发酵、老熟陈化、勾调等一系列生产工艺加工而成。由于公司核心技术人员掌握添加配方及制造工艺。若核心技术人员流失，将使公司的技术秘密面临被泄露的风险。如果竞争对手或其他第三方取得本公司的技术秘密，将可能导致公司市场占有率受挫，从而使财务状况、经营业绩等会受到一定影响。

公司采取的措施：在日常管理上公司将泄露公司商业机密做为底线，任何人任何时间都不得触碰。公司采取严格保密措施，核心活性氨基酸液由专人负责管理，缺少活性氨基酸任何第三方均无法生产出相同产品。

（五）人才流失的风险

本公司的业务发展与管理团队、核心技术人员以及大量拥有专业技能和丰富行业经验的员工密不可分，包括研发设计、生产、营销、管理等各个领域的人才。一方面，随着公司业务的扩展，公司需要持续地吸引优秀人才加入；另一方面，随着行业竞争日益激烈，人才方面的竞争加剧，本公司现有人才也存在流失的风险。如果本公司无法保持管理团队的稳定，不能吸引及挽留足够数量的优秀人才，将对公司生产经营和持续发展产生不利影响。

针对该风险，公司拟吸收高级管理人员及核心技术人员为股东，同时公司将加强企业文化建设，定期进行企业文化培训，发挥企业文化凝聚力。

（六）财务风险及其对策

目前公司资金需求主要依靠公司自身积累，未充分发挥资本的杠杆作用，缺少融资渠道，存在融资能力不足的风险。

针对该风险，公司积极采取了各项应对措施：（1）公司利用自身的技术优势以及产品的独特竞争力吸引战略投资者的加入，扩大公司规模；（2）通过海南股权交易中心挂牌实现与资本市场对接，取得公司扩建的首批资金，随着公司的发展壮大，公司将进一步在中小板、创业板乃至主板市场上市，获得更多的融资机会。

（七）安全生产风险

公司购进的原材料、生产的酒类半成品与产成品等均属易燃品，且由于生产工艺要求，公司酿制的基酒需要经过一定时期的陈化老熟，再进行勾兑后包装出厂，对仓储安全性要求较高。如果生产或仓储环节管理不当，发生火灾等安全生产事故，将对公司的发展产生不利影响。

公司一直把安全生产放在首要地位，严格杜绝生产过程中的安全隐患。针对该风险，公司对代工生产商海南维尔乐酒业有限公司的生产加工环境进行定期检

查，并监督其严格按照安全生产的要求进行生产管理。

第九章 公司内部控制情况

一、公司内部控制制度建立及运行情况

(一)股东大会、董事会、监事会制度的建立健全及运行的情况

1、股东大会

(1) 股东的权利与义务

股东享有以下权利：依照其所持有的股份份额获得股利和其他形式的利益分配；依法请求、召集、主持、参加或者委派股东代理人参加股东大会，并行使相应的表决权；对公司的经营进行监督，提出建议或者质询；依照法律、行政法规及本章程的规定转让、赠与或质押其所持有的股份；查阅本章程、股东名册、公司债券存根、股东大会会议记录、董事会会议决议、监事会会议决议、财务会计报告；公司终止或者清算时，按其所持有的股份份额参加公司剩余财产的分配；对股东大会作出的公司合并、分立决议持异议的股东，要求公司收购其股份；法律、行政法规、部门规章或本章程规定的其他权利。

股东承担下列义务：遵守法律、行政法规和本章程；依其所认购的股份和入股方式缴纳股金；除法律、法规规定的情形外，不得退股；不得滥用股东权利损害公司或者其他股东的利益；不得滥用公司法人独立地位和股东有限责任损害公司债权人的利益；法律、行政法规及本章程规定应当承担的其他义务。

(2) 股东大会的职权

股东大会行使以下职权：决定公司的经营方针和投资计划；选举和更换非由职工代表担任的董事、监事，决定有关董事、监事的报酬事项；审议批准董事会的报告；审议批准监事会报告；审议批准公司的年度财务预算方案、决算方案；审议批准公司的利润分配方案和弥补亏损方案；对公司增加或者减少注册资本作出决议；对发行公司债券作出决议；对公司合并、分立、解散、清算或者变更公司形式作出决议；修改本章程；对公司聘用、解聘会计师事务所作出决议；审议

批准《公司章程》第四十四条规定的担保事项；审议公司在一年内购买、出售重大资产超过公司最近一期经审计总资产 30%的事项；审议批准变更募集资金用途事项；审议股权激励计划；审议法律、行政法规、部门规章或本章程规定应当由股东大会决定的其他事项。

公司下列对外担保行为，须经股东大会审议通过。

本公司及本公司控股子公司的对外担保总额，达到或超过最近一期经审计净资产的 50%以后提供的任何担保；为资产负债率超过 70%的担保对象提供的担保；单笔担保额超过最近一期经审计净资产 10%的担保；对股东、实际控制人及其关联方提供的担保。

（3）股东大会的运行情况

自本公司设立以来，股东大会一直根据《公司法》、《公司章程》《股东大会议事规则》的规定规范运作。截至本说明书签署日，本公司共召开了一次股东大会。历次股东大会召开情况如下：

序号	会议编号	召开时间	出席人员情况
1	创立大会暨第一次股东大会	2015 年 3 月 26 日	全体股东 2 人，代表股份 100%

本公司股东大会的召集和召开程序、出席会议人员资格及表决程序、决议的内容及签署等，均符合《公司法》等法律、法规和规范性文件以及《公司章程》的规定，不存在股东大会违反《公司法》、《公司章程》及相关制度要求行使职权的行为。

本公司一直严格依照有关法律、法规和《公司章程》的规定执行股东大会制度，对公司董事和监事的选举、《公司章程》及三会议事规则等其他公司治理制度的订立、在海南股权交易中心挂牌等重大事项上作出了有效决议。

2、董事会

（1）董事会的职权

董事会行使下列职权：召集股东大会，并向股东大会报告工作；执行股东大会的决议；决定公司的经营计划和投资方案；制订公司的年度财务预算方案、决算方案；制订公司的利润分配方案和弥补亏损方案；制订公司增加或者减少注册

资本、发行债券或其他证券及上市方案；拟订公司重大收购、收购本公司股份或者合并、分立、解散及变更公司形式的方案；在股东大会授权范围内，决定公司对外投资、收购出售资产、资产抵押、对外担保事项、委托理财、关联交易等事项；决定公司内部管理机构的设置；聘任或者解聘公司总经理、董事会秘书；根据总经理的提名，聘任或者解聘公司副总经理、财务负责人等高级管理人员，并决定其报酬事项和奖惩事项；制订公司的基本管理制度；制订本章程的修改方案；管理公司信息披露事项；向股东大会提请聘请或更换为公司审计的会计师事务所；听取公司总经理的工作汇报并检查总经理的工作；法律、行政法规、部门规章或本章程授予的其他职权。

（2）董事会的运行情况

本公司设立以来，董事会一直严格按照有关法律、法规和《公司章程》的规定规范运作，并严格履行相关召集程序。截至本说明书签署日，本公司共召开一次董事会会议。历次董事会召开情况如下：

序号	会议编号	召开时间	出席人员情况
1	第一届董事会第一次会议	2015年3月26日	全体董事5人，实到5人

本公司董事会的召集和召开程序、出席会议人员资格及表决程序、决议的内容及签署等，均符合《公司法》等法律、法规和规范性文件以及《公司章程》的规定，不存在董事会等违反《公司法》、《公司章程》及相关制度要求行使职权的行为。

3、监事会

（1）监事会的职权

监事会行使下列职权：应当对董事会编制的公司定期报告进行审核并提出书面审核意见；检查公司财务；对董事、高级管理人员执行公司职务的行为进行监督，对违反法律、行政法规、本章程或者股东大会决议的董事、高级管理人员提出罢免的建议；当董事、高级管理人员的行为损害公司的利益时，要求董事、高级管理人员予以纠正；提议召开临时股东大会，在董事会不履行《公司法》规定的召集和主持股东大会职责时召集和主持股东大会；向股东大会提出提案；依照

《公司法》的规定，对董事、高级管理人员提起诉讼；发现公司经营情况异常，可以进行调查；必要时，可以聘请会计师事务所、律师事务所等专业机构协助其工作，费用由公司承担。

（2）监事会运行情况

本公司设立以来，监事会一直按照法律、法规和《公司章程》的规定规范运作。监事会召开情况如下：

序号	会议编号	召开时间	出席人员情况
1	第一届监事会第一次会议	2015年3月26日	全体监事3人，实到3人

本公司监事会的召集和召开程序、出席会议人员资格及表决程序、决议的内容及签署等，均符合《公司法》等法律、法规和规范性文件以及《公司章程》的规定，不存在监事违反《公司法》、《公司章程》及相关制度要求行使职权的行为。

4、董事会秘书

董事会秘书的主要职责是：负责公司信息披露事务，协调公司信息披露工作，组织制定公司信息披露事务管理制度，督促公司及相关信息披露义务人遵守信息披露相关规定；负责公司投资者关系管理和股东资料管理工作，协调公司与证券监管机构、股东及实际控制人、证券服务机构、媒体等之间的信息沟通；组织筹备董事会会议和股东大会，参加股东大会、董事会会议、监事会会议及高级管理人员相关会议，负责董事会会议记录工作并签字确认；负责公司信息披露的保密工作，在未公开重大信息出现泄露时，及时报告并公告；关注公共媒体报道并主动求证真实情况，督促董事会及时回复所有问询；组织董事、监事和高级管理人员进行证券法律法规、本规则及其他相关规定的培训，协助前述人员了解各自在信息披露中的权利和义务。

自受聘以来，董事会秘书一直依照有关法律、法规和《公司章程》的规定认真履行职责。

（二）日常经营管理制度的建立及运行情况

在日常经营管理中，公司建立并完善了《财务工作制度》、《安全生产管理制

度》、《采购管理制度及操作流程》、《销售部门管理规章制度》、《员工招聘、录用、辞退管理制度》、《印章管理办法》等财务、人力资源、安全生产、采购销售等制度。这些具体的内控制度涵盖了公司经营管理各方面，具有较强的针对性、可操作性，保障了公司的正常运行。公司内控制度持续改进，在完整性、合理性和有效性方面不存在重大缺陷。同时，公司还将根据业务发展的实际需要，对公司的内控制度不断加以改进和完善。

二、公司对外担保、重大投资、委托理财、关联方交易情况

1、对外担保情况

截至本说明书出具之日，公司不存在对外担保事项。

2、重大投资及委托理财情况

公司致力于自身的发展壮大，未进行对外投资和委托理财。

3、关联交易情况

金岳玉液酒系海南维尔乐酒业有限公司无偿提供劳务和场所进行加工生产的。注册商标“金岳”是从海南古仙女酒业有限公司以壹元的转让价格受让取得的。

三、同业竞争情况

公司内部管理层人员不存在同业竞争的情形。

四、公司报告期内存在的违法违规及受处罚情况

公司在报告期内不存在违法违规情形及受处罚的情况。

五、公司管理层的诚信状况

公司董事、监事、高级管理人员在报告期内不存在因违反有关法律法规、政

策性规定、自律规则等受到刑事、民事、行政处罚或纪律处分的情形；不存在因涉嫌违法违规行为处于调查之中尚无定论的情形；报告期内不存在对所任职（包括现任职和曾任职）的公司因重大违法违规行为而被处罚负有责任的情形；不存在个人负有数额较大债务到期未清偿的情形；亦没有欺诈或其他不诚实行为。

第十章 公司财务会计信息

一、财务报表情况

(一) 二年及一期财务报表

资产负债表

编制单位：海南金岳玉液酒业股份有限公司

金额单位：人民币元

项 目	2015 年 2 月 28 日	2014 年 12 月 31 日	2013 年 12 月 31 日
流动资产：			
货币资金	437,886.44	443,615.00	378,988.00
交易性金融资产			
应收票据			
应收账款			
预付款项			
应收利息			
应收股利			
其他应收款	10,000.00		
存货	5,722,159.00	5,743,315.00	5,946,790.00
一年内到期的非流动资产			
其他流动资产			
流动资产合计	6,170,045.44	6,186,930.00	6,325,778.00
非流动资产：			
可供出售金融资产			
持有至到期投资			
长期应收款			
长期股权投资			
投资性房地产			
固定资产	280,065.34	286,511.81	325,190.64
在建工程			
工程物资			
固定资产清理			
生产性生物资产			

油气资产			
无形资产			
开发支出			
商誉			
长期待摊费用			
递延所得税资产			
其他非流动资产			
非流动资产合计	280,065.34	286,511.81	325,190.64
资产总计	6,450,110.78	6,473,441.81	6,650,968.64
流动负债：			
短期借款			
交易性金融负债			
应付票据			
应付账款			
预收款项			
应付职工薪酬			
应交税费	760,873.82	693,957.14	375,304.61
应付利息			
应付股利			
其他应付款	46,040.00	205,845.00	955,845.00
一年内到期的非流动负 债			
其他流动负债			
流动负债合计	806,913.82	899,802.14	1,331,149.61
非流动负债：			
长期借款			
应付债券			
长期应付款			
专项应付款			
预计负债			
递延所得税负债			
其他非流动负债			
非流动负债合计			
负债合计	806,913.82	899,802.14	1,331,149.61
所有者权益（或股东权 益）：			
实收资本（或股本）	5,000,000.00	5,000,000.00	5,000,000.00

资本公积			
减：库存股			
专项储备			
盈余公积			
一般风险准备			
未分配利润	643,196.96	573,639.67	319,819.03
所有者权益合计	5,643,196.96	5,573,639.67	5,319,819.03
负债和所有者权益总计	6,450,110.78	6,473,441.81	6,650,968.64

利润表

编制单位：海南金岳玉液酒业股份有限公司

金额单位：人民币元

项 目	2015年1-2月	2014年度	2013年度
一、营业收入	300,349.51	1,607,456.28	1,561,475.69
减：营业成本	90,194.00	555,710.00	468,372.00
营业税金及附加	34,720.42	185,821.93	178,520.62
销售费用	0.00	68,605.00	24,180.00
管理费用	82,692.03	351,536.83	290,644.36
财务费用			
资产减值损失			
加：公允价值变动收益 (损失以“-”号填列)			
投资收益(损失以 “-”号填列)			
其中：对联营企业和合营企 业的投资收益			
二、营业利润(亏损以 “-”号填列)	92,743.06	445,782.52	599,758.71
加：营业外收入	0.00	0.00	
减：营业外支出	0.00	107,355.00	
其中：非流动资产处置损失			
三、利润总额(亏损总额以 “-”号填列)	92,743.06	338,427.52	599,758.71
减：所得税费用	23,185.77	84,606.88	149,939.68
四、净利润(净亏损以 “-”号填列)	69,557.29	253,820.64	449,819.03
五、每股收益：			
(一)基本每股收益	0.0139	0.0664	0.0900
(二)稀释每股收益	0.0139	0.0664	0.0900

六、其他综合收益			
七、综合收益总额	69,557.29	253,820.64	449,819.03

现金流量表

编制单位：海南金岳玉液酒业股份有限公司

金额单位：人民币元

项 目	2015年1-2月	2014年度	2013年度
一、经营活动产生的现金流量：			
销售商品、提供劳务收到的现金	309,360.00	1,655,680.00	1,608,320.00
收到的税费返还			
收到其他与经营活动有关的现金	45,195.00		719,800.00
经营活动现金流入小计	354,555.00	1,655,680.00	2,328,120.00
购买商品、接受劳务支付的现金			750,600.00
支付给职工以及为职工支付的现金	112,000.00	673,100.00	688,800.00
支付的各项税费			
支付其他与经营活动有关的现金	248,283.56	917,953.00	505,782.00
经营活动现金流出小计	360,283.56	1,591,053.00	1,945,182.00
经营活动产生的现金流量净额	-5,728.56	64,627.00	382,938.00
二、投资活动产生的现金流量：			
收回投资收到的现金			
取得投资收益收到的现金			
处置固定资产、无形资产和其他长期资产收回的现金净额			
处置子公司及其他营业单位收到的现金净额			
收到其他与投资活动有关的现金			
投资活动现金流入小			

计			
购建固定资产、无形资产和其他长期资产支付的现金			3,950.00
投资支付的现金			
取得子公司及其他营业单位支付的现金净额			
支付其他与投资活动有关的现金			
投资活动现金流出小计			3,950.00
投资活动产生的现金流量净额			-3,950.00
三、筹资活动产生的现金流量：			
吸收投资收到的现金			
取得借款收到的现金			
收到其他与筹资活动有关的现金			
筹资活动现金流入小计			
偿还债务支付的现金			
分配股利、利润或偿付利息支付的现金			
支付其他与筹资活动有关的现金			
筹资活动现金流出小计			
筹资活动产生的现金流量净额			
四、汇率变动对现金及现金等价物的影响			
五、现金及现金等价物净增加额	-5,728.56	64,627.00	378,988.00
加：期初现金及现金等价物余额	443,615.00	378,988.00	
六、期末现金及现金等价物余额	437,886.44	443,615.00	378,988.00

（二）审计事务所审计意见

海南诚诺会计师事务所对股份公司 2013 年度 2014 年度及 2015 年 1 至 2 月份的财务数据进行了审计，出了诚诺审字 [2015] 0025 号《审计报告》。“我们认为，贵公司财务报表已经按照企业会计准则的规定编制，在所有重大方面公允反映了贵公司 2015 年 2 月 28 日、2014 年 12 月 31 日和 2013 年 12 月 31 日的财务状况以及 2015 年 1-2 月、2014 年度和 2013 年度的经营成果和现金流量。”

二、公司主要财务指标情况

指 标	2015 年 2 月 28 日	2014 年	2013 年
一、指标分析			
1. 每股净资产（元）	1.13	1.11	1.06
2. 每股资本公积金（元）	-	-	-
3. 每股未分配利润（元）	0.13	0.11	0.06
4. 每股收益（元）	0.01	0.05	0.09
5. 每股现金流量（元）	0.09	0.09	0.08
6. 注册资本（万元）	500.00	500.00	500.00
二、利润构成			
1. 营业收入（万元）	30.03	160.75	156.15
2. 营业利润（万元）	9.27	44.58	59.98
3. 投资收益（万元）	-	-	-
4. 营业外收支净额（万元）	-	-10.74	-
5. 利润总额（万元）	9.27	33.84	59.98
6. 所得税（万元）	2.32	8.46	14.99

7、净利润（万元）	6.96	25.38	44.98
三、获利能力			
1. 每股现金流量（%）	8.76	8.87	7.58
2. 销售净利率（%）	23.16	15.79	28.81
3. 总资产报酬率（%）	8.61	5.16	9.02
4. 净资产收益率（%）	1.23	4.55	8.46
5、毛利率	69.97%	65.43%	70.00%
四、经营能力			
1. 应收账款周转率（次）	-	-	-
2. 应收账款周转天数（天）	-	-	-
3. 存货周转率（次）	0.09	0.10	0.08
4. 存货周转天数（天）	3813.60	3786.54	4570.82
5. 固定资产周转率（次）	6.36	5.26	4.80
6. 固定资产周天数（天）	56.59	68.50	74.97
7. 总资产周转率（次）	0.28	0.24	0.23
8. 总资产周转天数（天）	1290.85	1469.65	1533.39
9. 股东权益周转率（次）	0.28	0.30	0.29
五、偿债能力			
1. 流动比率（倍）	7.65	6.88	4.75
2. 速动比率（倍）	0.56	0.49	0.28
六、资本结构			
1. 资产负债比率（%）	12.51	13.90	20.01
2. 股东权益比率（%）	87.49	86.10	79.99
3. 固定资产比率（%）	4.34	4.43	4.89
七、发展能力			

1. 营业收入增长率 (%)	需同期对比数的提供	2.94	-
2. 营业利润增长率 (%)	同上	-25.67	-
3. 利润总额增长率 (%)	同上	-43.57	-
4. 税后利润增长率 (%)	同上	-43.57	-
5. 净资产增长率 (%)	同上	4.77	-
6. 总资产增长率 (%)	同上	-2.67	-
八、现金流量分析			
1. 现金及现金等价物净增额 (万元)	-0.57	6.46	37.90
2. 经营活动现金流量净额 (万元)	-0.57	6.46	38.29
3. 销售商品收到的现金 (万元)	30.94	165.57	160.83
4. 销售商品收到的现金占营业收入比例 (%)	103.00	103.00	103.00
5. 投资活动现金流量净额 (万元)	-	-	-0.40
6. 筹资活动现金流量净额 (万元)	-	-	-

三、报告期利润形成的有关情况

(一) 营业收入分析

主营业务收入表

项 目	2015 年 2 月	2014 年度	2013 年度
主营营业收入	300,349.51	1,607,456.28	1,561,475.69
主营营业成本	90,194.00	555,710.00	468,372.00
销售毛利率	69.97%	65.43%	70.00%

报告期内营业收入全部为主营业务收入，截至 2015 年 2 月止主营业务收入为 30.03 万元，2014 年为 160.75 万元，2013 年为 156.15 万元，公司毛利率均在 65%以上。

（二）费用分析

单位：元

项目	2015 年 2 月		2014 年		2013 年	
	金额（元）	占营业收入比例	金额（元）	占营业收入比例	金额（元）	占营业收入比例
销售费用	0.00	0.00	68,605.00	0.04	24,180.00	0.02
管理费用	82,692.03	0.28	351,536.83	0.22	290,644.36	0.62
财务费用	0.00	0.00	0.00	0.00	0.00	0.00
费用合计	82,692.03	0.28	420,141.83	0.26	314,824.36	0.64

销售费用主要来源于产品包装费用，2015 年 2 月会计周期较短，目前尚未发生产品包装费用。

期间费用中管理费用占比额较大，主要构成二级科目明细有：员工工资、差旅费、其它费用、业务招待费、通信费、折旧费、办公费、房屋租赁，2014 年比 2013 年增加约 6.09 万元，主要增加内容有差旅费、业务招待费、其它费用，系公司前期开发市场客户，为生产经营业务需要而发生。

财务费用在 2013 年至 2015 年 2 月期间未发生费用，因公司销售方面以现金结算为主，现款现结，故不存在银行支付等手续费用。

（三）主要财政税收政策

税项

税 项	税 率	计税基础
增值税	17%	应税收入
消费税	10%	应税收入

城市维护建设税	7%	流转税额
教育费附加、地方教育费附加	3%、2%	流转税额
企业所得税	25%	应纳税所得额

四、财务报表附注事项

(一) 其他应收款

1. 账龄分析

账 龄	2015年2月28日				2014年12月31日			
	金 额	占总额的比 例(%)	坏账准 备计提 比例 (%)	坏账准 备金	金 额	占总额 的比例 (%)	坏账准 备计提 比例 (%)	坏账准 备金
1年以内	10,000.00	100.00						
1-2年								
2-3年								
3年以上								
合 计	10,000.00	100.00						

(续上表)

账 龄	2013年12月31日			
	金 额	占总额的比例(%)	坏账准备计提比例 (%)	坏账准备金
1年以内				
1-2年				
2-3年				
3年以上				
合 计				

2. 期末大额债务人及其金额如下：

单位名称	2015年2月28日	性质或内容
陈春声	10,000.00	往来款
合 计	10,000.00	

(二) 存货

项 目	2015年2月28日			2014年12月31日		
	账面余额	跌价准备	账面价值	账面余额	跌价准备	账面价值
原材料	1,650,000.00		1,650,000.00	1,650,000.00		1,650,000.00
包装材料	91,325.00		91,325.00	91,325.00		91,325.00
库存商品	1,913,437.00		1,913,437.00	2,003,631.00		2,003,631.00
委托代销商品						
生产成本	2,067,397.00		2,067,397.00	1,998,359.00		1,998,359.00
合 计	5,722,159.00		5,722,159.00	5,743,315.00		5,743,315.00

(续上表)

项 目	2013年12月31日		
	账面余额	跌价准备	账面价值
原材料	1,650,000.00		1,650,000.00
包装材料	91,325.00		91,325.00
库存商品	1,644,788.00		1,644,788.00
委托代销商品			
生产成本	2,560,677.00		2,560,677.00
合 计	5,946,790.00		5,946,790.00

注：1、原材料期末余额中包括2012年度向股东杨正奇购买的500斤氨基酸（氨基酸营养提取培养基25倍浓液），每斤作价3000元购得，共计支付150万元，未取得发票；

2、库存商品期末余额中包括2012年度向股东杨正奇购买的3600瓶老酒（30

年老金岳玉液酒），每瓶作价 500 元购得，共计支付 180 万元，未取得发票。

（三）固定资产

类 别	2014 年 12 月 31 日	本期增加	本期减少	2015 年 2 月 28 日
固定资产原值：				
机器设备	394,020.00			394,020.00
办公设备	3,950.00			3,950.00
合 计	397,970.00			397,970.00
累计折旧：				
机器设备	109,165.00	6,238.00		115,403.00
办公设备	2,293.19	208.47		2,501.66
合 计	111,458.19	6,446.47		117,904.66
净 值	286,511.81			280,065.34

（续上表）

类 别	2013 年 12 月 31 日	本期增加	本期减少	2014 年 12 月 31 日
固定资产原值：				
机器设备	394,020.00			394,020.00
办公设备	3,950.00			3,950.00
合 计	397,970.00			397,970.00
累计折旧：				

机器设备	71,737.00	37,428.00		109,165.00
办公设备	1,042.36	1,250.83		2,293.19
合 计	72,779.36	38,678.83		111,458.19
净 值	325,190.64			286,511.81

(续上表)

类 别	2012年12月31日	本期增加	本期减少	2013年12月31日
固定资产原值：				
机器设备	394,020.00			394,020.00
办公设备		3,950.00		3,950.00
合 计	394,020.00	3,950.00		397,970.00
累计折旧：				
机器设备	34,309.00	37,428.00		71,737.00
办公设备		1,042.36		1,042.36
合 计	34,309.00	38,470.36		72,779.36
净 值	359,711.00			325,190.64

固定资产按照实际成本进行初始计量。固定资产的折旧采用平均年限法计算，并按固定资产的类别、估计经济使用年限和预计残值确定其折旧率如下：

资产类别	使用年限	残值率	年折旧率%
办公设备	3	5%	31.67
生产设备	10	5%	9.50

五、最近一期末重大债项

其他应付款

账龄分析

账 龄	2015年2月28日		2014年12月31日		2013年12月31日	
	金 额	占总额的 比例(%)	金 额	占总额的 比例(%)	金 额	占总额的 比例(%)
1年以内	20,000.00	43.44			719,800.00	75.31
1-2年	26,040.00	56.56	205,845.00	100.00	236,045.00	32.79
2-3年						
3年以上						
合 计	46,040.00	100.00	205,845.00	100.00	955,845.00	100.00

期末主要债权人明细如下：

单位名称	2015年2月28日	性质或内容
尉欣	26,040.00	往来款
朱建华	20,000.00	往来款
合 计	46,040.00	

期末其他应付款中有持有本公司5%（含5%）以上表决权股份的股东单位尉欣，款项为26,040.00元。

六、股东权益情况

股本

股东名称	2014年12月31日	本期增加	本期减少	2015年2月28日
尉欣	2,550,000.00			2,550,000.00
杨正奇	2,450,000.00			2,450,000.00
合 计	5,000,000.00			5,000,000.00

(续上表)

股东名称	2013年12月31日	本期增加	本期减少	2014年12月31日
------	-------------	------	------	-------------

尉欣	2,550,000.00		2,550,000.00
杨正奇	2,450,000.00		2,450,000.00
合 计	5,000,000.00		5,000,000.00

未分配利润

项 目	2015年2月28日	2014年12月31日	2013年12月31日
调整前上年末未分配利润	573,639.67	319,819.03	-130,000.00
调整年初未分配利润			
调整后年初未分配利润	573,639.67	319,819.03	-130,000.00
加：本年净利润	69,557.29	253,820.64	449,819.03
可供分配的利润	643,196.96	573,639.67	319,819.03
减：提取法定盈余公积			
提取任意盈余公积			
应付普通股股利			
所有者权益内部结转			
年末未分配利润	643,196.96	573,639.67	319,819.03

七、关联方及关联交易情况

（一）大股东与实际控制人

本公司控股股东为尉欣，持有本公司 51% 的股份。

不存在控制关系的关联方关系性质

关联方名称	与本公司关系
海南威尔乐酒业有限公司	同一控制人
杨正奇	第二大股东

（二）关联方交易

公司在申报期内未发生关联交易。在 2012 年度，公司向股东杨正奇购买了主要原材料氨基酸和老酒，交易情况见下表：

关联方	关联交 易类型	关联交 易内容	关联交易定价 方式及决策程序	2012 年度		
				数量	单价	金额
杨正奇	采购原材料	氨基酸	协议价	500 斤	3000 元	150 万元

杨正奇	采购商品	金岳玉液老酒	协议价	3600 瓶	500 元	180 万元
-----	------	--------	-----	--------	-------	--------

关联方应收应付款余额

关联方名称	金 额		占各项目款项余额比例 (%)	
	2015 年 02 月 28 日	2014 年 12 月 31 日	本期账面余额	上年账面余额
其他应付款:				
尉欣	26,040.00	205,845.00	100.00	100.00
合 计	26,040.00	205,845.00	100.00	100.00

八、股利分配政策

公司分配当年税后利润时，应当提取利润的 10% 列入公司法定公积金。公司法定公积金累计额为公司注册资本的 50% 以上的，可以不再提取。

公司的法定公积金不足以弥补以前年度亏损的，在依照前款规定提取法定公积金之前，应当先用当年利润弥补亏损。

公司从税后利润中提取法定公积金后，经股东大会决议，还可以从税后利润中提取任意公积金。

公司弥补亏损和提取公积金后所余税后利润，按照股东持有的股份比例分配，但本章程规定不按持股比例分配的除外。

股东大会违反前款规定，在公司弥补亏损和提取法定公积金之前向股东分配利润的，股东必须将违反规定分配的利润退还公司。

公司持有的本公司股份不参与分配利润。

九、管理层对公司经营情况分析

(一) 财务状况分析

1、资产构成及变化分析

公司报告期内的资产情况如下：

单位：元

项 目	2015 年 2 月 28 日	比 例 (%)	2014 年 12 月 31 日	比 例 (%)	2013 年 12 月 31 日	比 例 (%)

流动资产：						
货币资金	437,886.44	6.79	443,615.00	6.85	378,988.00	5.70
其他应收款	10,000.00	0.16	0.00	0.00		0.00
存货	5,722,159.00	88.71	5,743,315.00	88.72	5,946,790.00	89.41
流动资产合计	6,170,045.44	95.66	6,186,930.00	95.57	6,325,778.00	95.11
固定资产	280,065.34	4.34	286,511.81	4.43	325,190.64	4.89
非流动资产合计	280,065.34	4.34	286,511.81	4.43	325,190.64	4.89
资产总计	6,450,110.78	100.00	6,473,441.81	100.00	6,650,968.64	100.00

从报告期内的资产构成来看，流动性资产平均占总体资产的95%以上，变现能力强，资产风险小。但存货数值占大比重，平均占总体资产88%以上，流动性较差。

2、负债构成分析

公司报告期内的负债情况如下：

单位：元

项 目	2015年2月28日	比 例 (%)	2014年12月31日	比 例 (%)	2013年12月31日	比 例 (%)
应交税费	760,873.82	3.77	693,957.14	3.41	375,304.61	1.76
其他应付款	46,040.00	0.23	205,845.00	1.01	955,845.00	4.48
流动负债合计	806,913.82	100.00	899,802.14	100.00	1,331,149.61	100.00

从负债总体上看，负债全部由流动性负债构成，且逐年递减。2015年其它应付款4.6万元，2014年20.58万元，相比减少了15.98万元，主要是归还前期欠款，减少所致。

3、公司的偿债能力分析

截至2015年2月28日，反映公司偿债能力的主要财务指标如下：

项 目	2015年2月28日	2014年12月31日	2013年12月31日
流动比率（倍）	7.65	6.88	4.75
速动比率（倍）	0.56	0.49	0.28
资产负债率（%）	12.51	13.90	20.01

（1）短期偿债能力分析

2015年以来公司的流动比率呈现升高的趋势，表明公司的短期偿债能力稳

步提高，且流动资产的变现能力强。

速动比率较低，主要原因是存货额过大，占资产比重 88.71%。

（2）长期偿债能力

公司报告期内资产负债率一直保持较低状态，偿债能力较强，不存在长期负债。

（二）盈利指标分析

项 目	2015 年 2 月 28 日	2014 年 12 月 31 日	2013 年 12 月 31 日
销售毛利率（%）	69.97	65.43	70.00
销售净利率（%）	23.16	15.79	28.81
净资产收益率（%）	1.23	4.55	8.46

销售毛利率和销售净利率同时保持着较高的水平，2015 年 2 月净资产收益率由于未满一个完整的会计周期，净利润数值较小，导致收益率偏小，属于正常的范围值，净资产收益率会随着时间的推移而增长（假定各月净利润均为正数）。

（三）现金流量分析

项 目	2015 年 2 月 28 日	2014 年 12 月 31 日	2013 年 12 月 31 日
经营活动产生的现金流量净额	-5,728.56	64,627.00	382,938.00
投资活动产生的现金流量净额			-3,950.00
筹资活动产生的现金流量净额			
现金及现金等价物净增加额	-5,728.56	64,627.00	378,988.00
销售商品、提供劳务收到的现金	309,360.00	1,655,680.00	1,608,320.00

公司 2015 年经营活动产生的现金流量净额-5728.56 元，主要是受未满一个完整的会计周期影响，2013 年的投资活动产生的现金流量净额-3950.00 元，主要用于前期对固定资产的购建，属于筹建期的投入。

（四）资产周转能力分析

项 目	2015 年 2 月 28 日	2014 年 12 月	2013 年 12 月
应收账款周转率（次）	-	-	-
存货周转率（次）	0.02	0.19	0.08
固定资产周转率（次）	6.36	5.26	4.80
总资产周转率（次）	0.28	0.24	0.23
股东权益周转率（次）	0.32	0.30	0.29

应收账款周转率不存在，因公司销售方面以现金结算为主，不存在挂账、拖欠款的情况；

存货周转率较低，在资产中变现速度较慢，是筹建期间购买大量存货及后期试运行生产产品较少有关。

固定资产周转率、总资产周转率和股东权益周转率各项指标都较高，表明公司资产的利用效率高，获利能力强。

（五）财务状况和盈利能力的未来趋势分析.

1、财务状况及趋势分析

报告期内，公司资产良性运转，净资产大幅增长，财务状况良好。非流动资产中固定资产所占比例较大，这完全符合酒销售行业情况；而流动资产中货币资金、存货等所占比例较高，也说明公司变现能力强，资产风险小。从各项财务指标来看，报告期内资产负债率，远低于同行业平均水平，期末仅为 12.51%，由于经营性负债较少，也不存在银行借款及应付账款，流动比率远超一般财务水平，同时公司生产经营活动产生的现金流也为公司偿还债务提供了一定的保障。

2、盈利能力及趋势分析

报告期内，公司主营业务毛利率保持在较高水平，均保持在 65%以上。主营业务收入 2015 年 2 月已达 30.03 万元，随着公司销售规模扩大和市场渠道日趋成熟，相信不久的将来，销量及盈利水平仍会大幅提升。

公司近几年来在产品研发上持续投入，为持续发展，打下了坚实基础。本次在海交所挂牌上市，标志着公司成功迈入资本市场。将为公司的发展提供更为有利的融资条件，为进一步扩大生产经营规模，提供了必要的资金支持。公司未来仍将继续保持和提高核心竞争优势，整合现有业务，实现企业跨越式发展。

第十一章 备查文件

- (一) 公司章程；
- (二) 审计报告；
- (三) 法律意见书；
- (四) 其他。

(全体董事签字)

海南金岳酒业股份有限公司董事会

_____年____月____日